

**Граффити Плесского посада XII-XIII вв.
(из фондов Плесского музея-заповедника).**

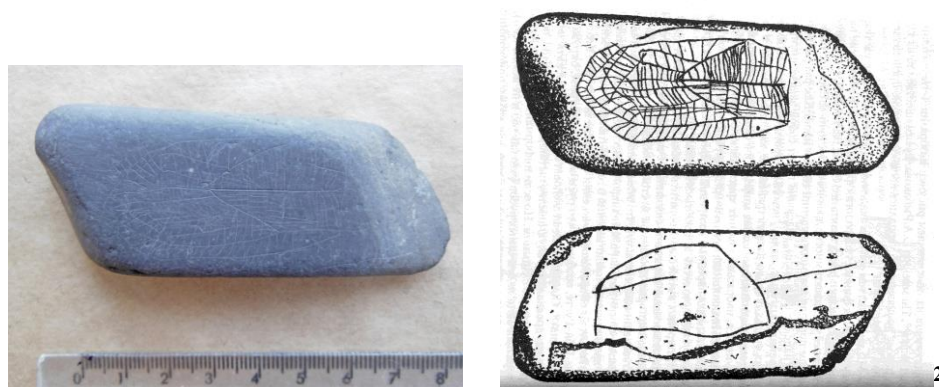
В ходе археологических раскопок на территории раннесредневекового городища и посада Плёса (XII-XVII вв.), а так же Пеньковского городища были обнаружены надписи и рисунки-граффити. Количество находок распределяется следующим образом:

Пеньковское городище (ранний железный век, 2-й пол. 1-го тыс. н.э., 11 – нач. 13 вв.) – 23 граффити, Плесский посад (XII-XIII вв.) – 9 граффити, Плесское городище (XII-XVII вв.) – 15 граффити.

Плесский посад был обнаружен Ивановским отрядом Верхневолжской археологической экспедиции под руководством П. Н. Травкина в 1986 году. Плесский посад XII-XIII вв. находится на нижней части склона правого коренного берега р. Волга, разделенной небольшими ручьями, а также по обоим берегам р. Шохонка, впадающей в р. Волгу на участке от Пустынского оврага до ручья Гремячка. Археологические работы на посаде проводились под руководством П. Н. Травкина в 1986-1989 гг., 1991-1992 гг., 1995 г., 1997 г. и в 2000-2002 гг. На восточной оконечности Плесского посада были выявлены остатки 4 городских усадеб и обнаружено 9 граффити¹. Разделить их можно на следующие 2 группы:

I. Рисунки:

1. Камень с граффити – Пл.п.-97 № 2364 – (гл. 40 см., кв.78; 8,0x3,3x0,7 см):



«С лицевой стороны вычерчена сложная композиция с тонкой и подробной прорисовкой её составляющих. В целом граффити представляет детализированную горизонтальную картину мира. «Наш мир» как таковой (жизненное пространство человека, семьи или общины) в данном случае символизирует фигура в виде пятигранника, разделенного крестовидным знаком на четыре части. Возможно, здесь подразумевался ромб, для полного начертания

которого просто не хватило места на камне, а в конечном итоге – «круг земной», коим может быть и шаманский бубен. Внутри каждая четверть разделена продольными или поперечными линиями с непонятным нам значением. Есть линии, идущие в разных направлениях, и за его пределами. В целом, композиция вписывается в овал, и этот овал, как и в первом из представленных камней, вновь оказывается опоясан туловищем рыбы, которая похожа на щуку; она символизирует окружающий земной мир водную стихию, а точнее, являет собой одну из ипостасей хозяина Подземно-подводного мира, хорошо известную и по русским сказкам и по финскому эпосу «Калевала».

Тема потустороннего мира получила продолжение и на оборотной, «исподней» стороне камня. Здесь автор граффити лаконично и четко изобразил голову зверя, похожего на медведя. Заметим, правда, что если она покажется кому-то более похожей на волчью, то и в этом случае никакой логической ошибки не получится, поскольку перед нами всего лишь знак, символ, представляющий один из образов хозяина Преисподней»³.

2. Камень с граффити – Пл.п.-00 № 645 – (гл. 95 см., кв. 2, погреб; 9,1x5,3x2,1 см):



Вероятно, изображена вертикальная система мироздания с человеческой фигурой в центре⁴.

3. Камень с граффити – Пл.п.- 02 № 681- (гл. 33 см., кв.72; 9,6x6,2x1,4 см):



Изображение креста и двух параллельных насечек. По мнению П. Н. Травкина это изображение мира по вертикали и горизонтали⁵.

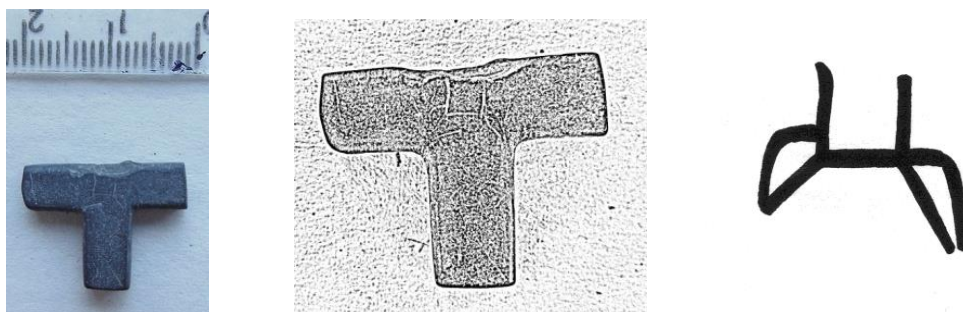
II. Буквенные знаки:

1. **Фрагмент венчика сосуда с граффити** – Пл. п.-91 № 316 - (кв. 26, гл. 20-30 см, т. ст.- 0,5 см.):



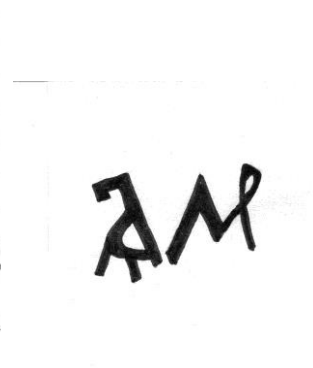
Вероятно, изображена буква кириллицы «М».

- 2-3. **Обломок крестика с граффити** – Пл. п. -95 № 537 - (раскоп 4, на берегу, 1,3-0,5 см):



Крестик выточен из камня серого цвета, верхняя часть крестика утрачена. В центре крестика острым предметом прочерчено изображение напоминающее букву глаголицы - «Д».

Обломок сосуда с буквенным клеймом – Пл. п. -95 № 536 - (раскоп 4, на берегу, в полосе прибойя, т. ст.-0,6 см):



Видны две буквы стоящие рядом: одна из кириллического алфавита - Я юс малый (е), другая из глаголицы - М деревь (д'). Обломок сосуда найден в археологическом слое XII-XIII веков.

Две эти буквы можно прочесть как «ядь». «ядь ж. "еда, кушанье", ѓбъеди мн. ч. "остатки корма для скотины", др.-русск. ядь ж. "пища", ст.-слав. Ядь⁶».

Глаголица на Руси употреблялась довольно мало. «официальная русская церковь этим письмом не пользовалась. Старейшая глаголическая рукопись – «Киевский миссал» 10 в. Почти все др.-русские памятники написаны кириллицей, однако, в «Книге пророков» Упыря Лихого встречаются отдельные глаголические буквы и даже целые слова, написанные глаголицей. Отдельные глаголические надписи сохранились в новгородском Софийском соборе, есть следы этой азбуки и в берестяных грамотах. До 18 в. глаголица широко применялась в русской тайнописи. В целом же древнерусских памятников на глаголице сохранилось немного. Это в основном богослужебные книги южнославянского происхождения⁷».



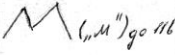

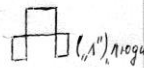

4. Камень с граффити (точильный брусок) – Пл. п.- 08 – (разведка, траншея газопровода).



По центру прочерчены острым предметом линии; изображение в целом похоже на букву из кириллицы «юс малый».

Сравнительная таблица письменных знаков Плесского посада XII-XIII вв.

*Сравнительная таблица письменных знаков
Плесский посад 12-13 вв.*

<i>Знаки</i>	<i>Бугар 7-10 вв.</i>	<i>Глаголица (поздняя) 12-13 вв.</i>	<i>Кириллица 10-12 вв.</i>
			
		 <i>(„л“) лоды</i>	
		<i>(„д“, „г“) - дорвѣ'</i>	<i>(„е“, „я“) „юс малый“'</i>

Среди письменных знаков Плесского посада XII-XIII вв. присутствуют знаки и кириллицы и глаголицы. Очевидно, что наряду с кириллическими буквами использовались и буквы глаголицы. Кроме того, на Плесском посаде надены граффити-рисунки, на которых, возможно, отображено мировоззрение местных жителей.

В полевых описях Плесского посада заявлены ещё два предмета с граффити: свинцовое грузило (Пл. п. -95 № 524) и глиняное пряслице (Пл. п. -02 № 697), но граффити на них нет.

¹ Травкин П.Н. Отчеты археологической экспедиции Плесского музея-заповедника о раскопках Плесского посада.

² Травкин П.Н. Язычество древнерусской провинции. Малый город. Иваново. 2007 г. Рис. 54. Л. 88.

³ Травкин П.Н. Язычество древнерусской провинции. Малый город. Иваново. 2007 г. ЛЛ. 89-90.

⁴ Травкин П.Н. Язычество древнерусской провинции. Малый город. Иваново. 2007 г. ЛЛ. 43-48.

⁵ Травкин П.Н. Язычество древнерусской провинции. Малый город. Иваново. 2007 г. ЛЛ. 92-93.

⁶ Фасмер М. Р. Этимологический словарь русского языка. — М.: Прогресс 1964—1973.

⁷ Е.В. Беккер, Т. С. Жукаускене. Славянская письменность. Перспективы исследования. Материалы международной молодежной научной конференции 28-29 августа 2013 г. Восток и запад глазами молодых ученых. Издательство Томского университета. 2013. ЛЛ. 103-104.