



Панченко Г.В., Чернецова С.Б.

История одного камня



Панченко Г.В., Чернецова С.Б.

История
Одного
Камня

Иваново
2013

УДК 930.85
ББК 63.3(2) 43-7 Т 3(2)
И90

Панченко Г.В. , Чернецова С.Б.

И90 История одного камня. - Иваново, 2013. - 24с.

ISBN 978-5-9904713-1-3

В Плесском музее-заповеднике хранится уникальный и загадочный экспонат. Легенды связанные с ним, необычная форма и неугасающие вокруг него страсти, вызывают неизменный интерес посетителей музея. В этой книге собрана самая полная на сегодняшний день информация о знаменитом плесском Велешем камне (он же Сват-камень, Дедова шишка, Чиркун, Камень любви).

УДК 930.85
ББК 63.3(2) 43-7 Т 3(2)
И90

ISBN 978-5-9904713-1-3

© Панченко Г.В.
© Чернецова С.Б.

Рядом с одним из жилых домов на улице Ленина в городе Плесе долгие годы стоял приметный камень характерной фаллической¹ формы. Он находился недалеко от Хреновского оврага, ограничивающего с запада отрог высокого коренного берега р. Волги, известный среди жителей под названием Больничная гора.



Рис. 1 Вид на ул. Ленина, г. Плѣс

За время своего существования камень стал частью пейзажа Плѣса и прочно сросся с городской мифологией, историей, культурой. Благодаря своей весьма недвусмысленной и крайне реалистичной конфигурации он оброс массой амурных анекдотов и преданий, став к началу XX века местной достопримечательностью.

По некоторым предположениям, именно он изображен на этюде художника А.С. Степанова «И.И. Левитан и С.П. Кувшинникова на этюдах», написанном в 1887 году и ныне хранящемся в одном из частных собраний в Париже (рис. 2).

Все современные легенды, связанные с камнем, по главному персонажу можно условно разделить на несколько групп, хотя сюжет во всех случаях очень сходен.



Рис. 2 худ. А.С. Степанов.
«И.И. Левитан и С.П. Кувшинникова
на этюдах»

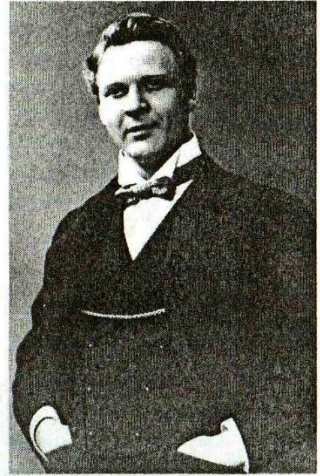


Рис. 3 Ф.И. Шаляпин
1900-10-е г.

Вкратком изложении эти легенды выглядят следующим образом:

1) «Купец». Согласно легенде, больше века назад в этом доме жил купец. В преклонном возрасте он взял себе в жёны молодую девушку.

Когда по городу пошли слухи о неравном браке и насмешки над «маломощным» стариком, купец заказал мастерам и «красноречиво» установил у своего дома этот каменный фаллос.

2) «Фёдор Шаляпин». Легенда рассказывает, что во время отдыха Ф.И. Шаляпина в усадьбе Утешное, расположенной недалеко от города, у него в Плесе появилась возлюбленная. Вскоре оказалось, что красивая вдовья купчиха была благосклонна не только к великому певцу. Когда Фёдор Иванович

История одного камня

узнал об этом, то был сильно разгневан. В назидание неверной он откуда-то привёз на подводе и установил перед её окнами это изваяние со словами, что «этого любовника ей точно достаточно будет».

3) «капитан Черепенин». В качестве главного героя здесь выступает некий волжский капитан Черепенин, у которого в Плесе имелась любовница-купчиха. Во время очередного посещения Плёса ему стало известно об её измене. Далее сюжет развивается практически так же, как и в случае с Ф.И. Шаляпиным.

4) В Плесе также бытует предание, что до революции этот камень стоял у местного «дома свиданий». Или, как вариант, что горожане притащили и поставили камень у «дома свиданий». Это действие по значению аналогично мазанию ворот дегтем. Но документальных свидетельств, подтверждающих существование такого дома в Плесе нет. Известны лишь воспоминания местных жителей о том, что в этом доме был постоянный двор. Такая возможность не исключена, ведь у Федора Илларионовича Огурешникова, которому принадлежал этот дом, было еще два дома на этой улице.

Большое разнообразие поздних легенд, очевидно, имеет одну цель – объяснить причину нахождения камня такой своеобразной формы именно на этом месте, у этого дома. Единственное, что их объединяет – мотив переноса фаллического камня сюда из другого места и дореволюционное время описываемых событий. Перенос камня, вероятно, был совершен до 1915 года, до фиксации на карте нового названия близлежащего оврага – Хреновский (раньше овраг назывался Маковской).

В начале 90-х гг. XX в. проявили первый интерес к рукотворному изваянию авторы данной публикации. Уже тогда они разошлись во мнениях с некоторыми исследователями, посчитавшими его коновязью. Каждый державший лошадей подтвердит, что на коновязь такого диаметра повод не навяжешь (не хватит длины), а, накидывая его сверху, можно удержать разве что невысокую собаку, никак не лошадь. Реальная, не предполагаемая, коновязь обычно представляет

собой столб с кольцами или полутораметровые вертикальные кольца с протянутой между ними верёвкой. Тогда же Д.Б. Ойнасом была проведена большая работа по фиксации этнографических данных, связанных с этим памятником. У старожилов Плёса им были зафиксированы чрезвычайно интересные и древние названия, ныне практически вышедшие из речевого оборота горожан: «Сват-камень», «Дедова шишка», «Чиркун», «Велеший»². В 2000-х годах С.Б. Чернецова упомянула его в своих статьях о культовых камнях, отнеся древний артефакт к фаллическим камням³.

Как объект культурного наследия древний культовый камень был взят под охрану только летом 2011 года, когда в ходе разведочных работ, проводимых Археологической экспедицией Плесского музея-заповедника во главе с Г.В. Панченко, он был описан и изучен. К сожалению, именно тогда же музею пришлось в срочном порядке вмешаться в судебную

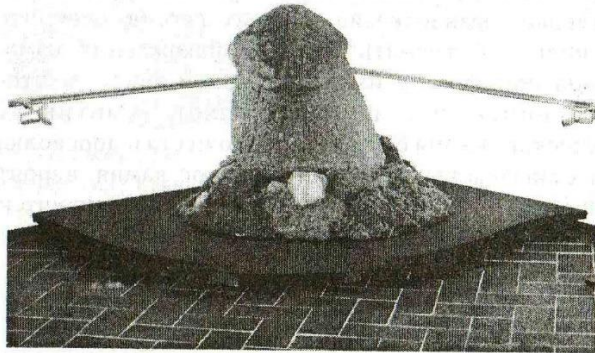


Рис. 4 Фаллический идол в экспозиции
Плесского музея-заповедника

ситуацию, связанную с фактом перемещения камня к зданию ювелирных мастерских «Алмаз-холдинга» (г. Плес, ул. Советская, 57/2), где он был установлен в качестве рекламы

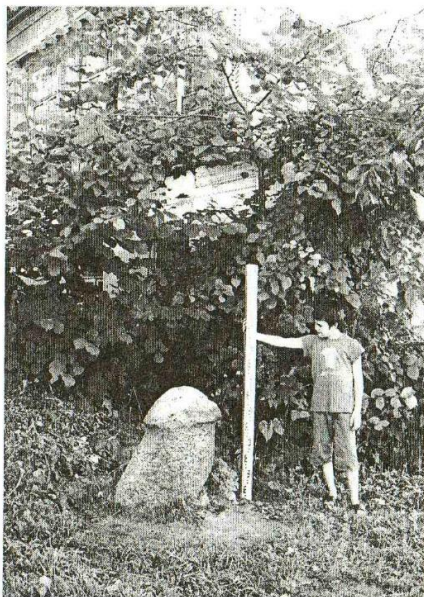


Рис.5 Камень у д. 21 по ул. Ленина. Июнь 2011 г.
Фото Г.В. Панченко

ювелирного магазина.

Результатом вмешательства стало помещение камня на постоянное хранение в Плесский музей-заповедник.

Вновь выявленный археологический памятник – местонахождение Плес – представлен заглубленным в землю каменным изваянием фаллической формы. В момент фотофиксации и составления описания артефакт располагался на искусственной террасе правого коренного берега р. Волги непосредственно на территории города Плес. Камень был уста-

новлен в вертикальном положении в 1,9 м к юго-востоку-востоку от угла дома, расположенного по адресу: ул. Ленина, д. 21. Высота памятника над современным урезом воды в р. Волге (после его подъема при создании Горьковского водохранилища на 8 м) составляла 14 м. Нахождение камня на искусственной террасе указывает на то, что он был некогда перемещен сюда из другого места.

В своём положении на момент фиксации камень был ориентирован с юго-востока-востока на северо-запад-запад. Над поверхностью земли возвышался на 82 см. Периметр окружности «ножки» у земли составлял 190 см, периметр нижней кромки «шляпки» (верхнего утолщения) – 175 см. Изваяние было на 20 см углублено в почву и обложено мелкими камнями для придания ему устойчивости. Таким образом,

общая высота объекта составляет 102 см. Как выяснилось после изъятия камня из грунта, его нижняя часть имеет форму грибной ножки. Верхняя часть камня округлая, выпуклая. Цвет основной части камня – естественного серого оттенка, без следов технологического окрашивания. Несколько отличается по цвету только сама «шляпка», она более тёмная, имеет охристо-бурый оттенок. Из свидетельств жителей известно, что «шляпку» камня в 1990-е годы подкрашивали. Но, возможно, при изготовлении изваяния была использована природная особенность кварцитового валуна-заготовки, имевшего слоистое включение другого оттенка. Окончательные выводы можно будет сделать только после очистки поверхности от поздней краски. Поверхность «шляпки» имеет следы шлифования, но нельзя исключать, что эти следы появились в ходе использования камня в некой сакральной обрядности⁴. Основная часть камня обработана мелкими сколами явно металлическим орудием.

Название оврага «Хреновский», рядом с которым долгое время находился камень, воспроизводится по плану селитебной площади 1915 года. Тот же овраг с протоком на плане 1775 г. имеет название Коженский⁵, на плане, составленном после 1797 г. – Маковской⁶. Учитывая археологическую карту города, можно предполагать, что фаллический камень изначально мог иметь отношение к одному из трех объектов, находящихся в границах г. Плеса:

1. городище Плес на Соборной горе (название объекта культурного наследия – «Исторический культурный слой г. Плес (Плесо)»). Здесь раскопками П.Н. Травкина на мысовой части Соборной горы были обнаружены яма многократного языческого жертвенного кострища и еще две ямы ритуального назначения. Этот комплекс исследователь определил как святилище Велеса. В северо-западном углу ямы кострища были прослежены остатки древесины, которые были трактованы как остатки деревянного символа мирового древа⁷.

2. городище дьяковского времени и домонгольский курганный могильник на Холодной горе (название объекта культурного наследия – курганный могильник Плес 2).

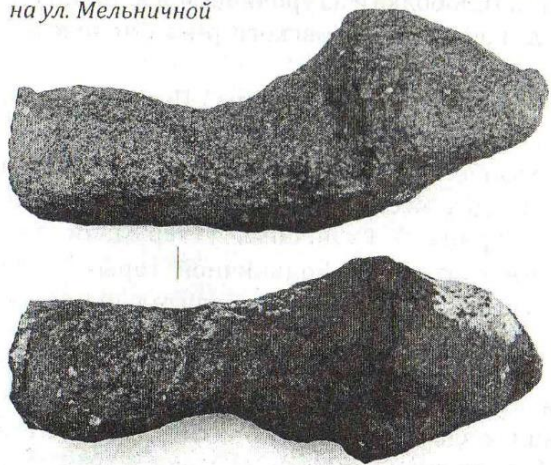
Случаи находок фаллических камней на курганах уже известны (камни с погоста Рудина Слободка и из урочища Могильницы⁸, а также изваяние у д. Горки (Демидовского р-на Смоленской обл.)⁹).

3. мысовая часть Больничной горы. По сведениям сотрудника Плесского музея-заповедника Д.Б. Ойнаса¹⁰, собиравшего этнографические данные о культовом камне в начале 90-х гг. XX в., два местных информатора, пожилые жительницы Плёса Сурина и Кузнецова, утверждали, что «камень... в прошлом скатился с Больничной горы»¹¹. Эти сведения представляются нам достаточно убедительными, т.к. имеются данные о том, что в XIX-XX вв. камень использовался как отбойник при доме, расположенном на искусственной террасе под Больничной горой, т.е. не мог на этом месте стоять изначально, а появился здесь после постройки дома, или его предшественника. Дом, рядом с которым он стоял, в 1914 году принадлежал Федору Илларионовичу Огурешникову, владельцу еще двух домов на ул. Воскресенской (Ленина)¹².

Современные названия камня – «Камень-гриб», «Камень любви», гораздо реже сейчас употребляется наименование «Шаляпинский камень», но оно достаточно часто использовалось ещё в 90-е гг. XX вв. Название «Камень любви» появилось в Плесе только в конце XX века. Скорее всего, появление нового имени можно связать с развитием туристического бизнеса и его инфраструктуры, появлением большого количества частных музеев и новых, нетрадиционных для Плёса, туристических маршрутов. Камень стал известен как местная достопримечательность наряду с «Деревом любви»¹³.

В Плесе же при прокладке газопровода в 2011 году был найден фаллический камень «домашних размеров» – 16,6х6,5х6,3 см (рис.6). Он был обнаружен на развилке траншеи на ул. Мельничной вне границ археологического памятника селище Плес 1 (посад города Плесо). Очевидно, от каменного божка избавились, выбросили. Фаллический идол имеет близкую к физиологической форму, сделан из камня

Рис. 6 Фаллический камень, найденный в траншее на ул. Мельничной



с включениями железа (метеорита?). Как тут не вспомнить: «то ти не Род, сея на воздухе мечеть на землю груди и в том рожаются дети»¹⁴.

На территории Европейской части России плеский камень –

один из немногих сохранившихся фаллических камней-идолов. В настоящий момент их известно не более десятка, причем два из них во время Великой Отечественной войны были вывезены с территории Псковского музея отступающими немцами.

Наиболее известен так называемый Новгородский (Шекснинский) идол (рис.7), найденный в 1893 г. при расчистке русла р. Шексны и приобретенный затем новгородским собирателем древностей В.С. Передольским¹⁵. Исследователи датируют его «утопление» в реке XII-XIII вв., периодом гонения язычества. Сейчас этот камень находится в экспозиции Новгородского музея-

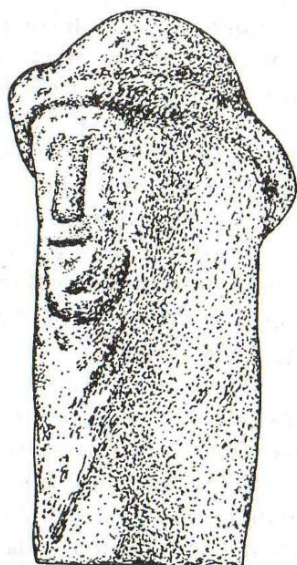


Рис. 7 Шекснинский идол, по В.В. Седову

История одного камня

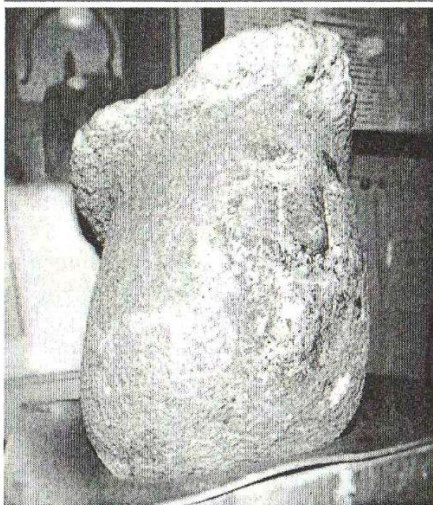


Рис. 8 Себежский идол
в экспозиции Себежского музея

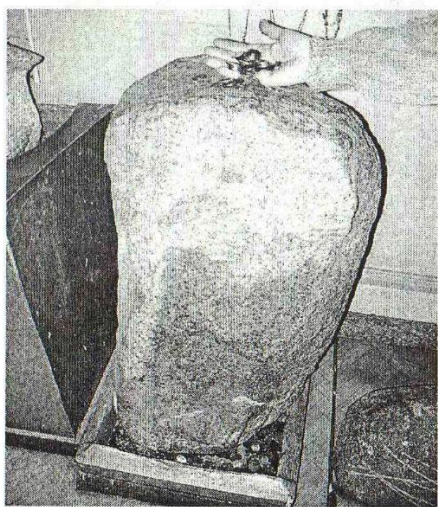


Рис. 9 Камень «Пестун»
в экспозиции Себежского музея

заповедника. Его высота 0,75 м. Под шляпкой «гриба» на ребре высечены глаза, рот и подбородок.

К такому же типу антропоморфных фаллических идолов можно отнести Себежского идола (рис. 8), найденного в болоте под Идрицей. Он хранится в Себежском музее (Псковская обл.). Интересно, что камни с ликами языческих богов попытались уничтожить, сбросив одного в реку, а другого в болото. Иная судьба была у фаллических камней, не имевших лика. Рядом с Себежским идолом в экспозиции музея стоит еще один камень фаллической формы, который был найден в начале XX в. в лесу близ деревни Каменец под Себежем. Этого идола местные жители называли Пестуном, нянькой, считалось, да и до сих пор считается, что он способствует деторождению (рис. 9). Рыбаков Б.А. считал, что «каменные фаллические идолы известны только из северной части

восточнославянских земель – Шексна и Себеж»¹⁶. Тем не менее, на территории соседней Ярославской области, буквально в нескольких десятках километров выше по р. Волге от г. Плёса известно ещё несколько сакральных камней такой же характерной формы. Все они находились на территории современного Мышкинского района у деревень Могильницы – Дубровки и погоста Рудина Слободка. В отношении этих «ярославских» камней имеется определенная этнографическая информация, позволяющая их рассматривать как культовые объекты.

Больше всего аналогий с камнем из Плёса имеет изваяние с погоста Рудина Слободка (рис.10). Порода камня – кварцит. Поверхность «шляпки» – шлифованная, имеет характерный блеск. В центре «шляпки» имеется идеально ровная плоская поверхность – «столешница», от которой идет определённый скос к краям. Вся «шляпка» имеет яркий буро-охристый цвет. Толщина краёв шляпки – 18 см. Ствол изваяния выполнен в иной технологии, т.к. по всей его поверхности имеются следы обработки мелкими сколами. Высота камня – 64 см, максимальная окружность основания «ножки» – 153 см, окружность «шляпки» – 218 см. Известно, что когда-то он стоял в урочище «...на вершине кургана недалеко от храма»¹⁷. Это место расположено на берегу Волги, предположительно, на одной из песчаных дюн примерно в 1 км к северо-востоку от храма, значительно ниже его. Позднее камень был перенесен к церкви.

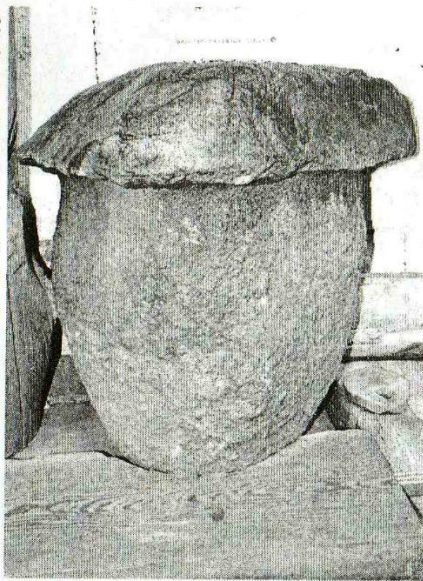


Рис. 10 Камень из Рудиной Слободки в экспозиции Мышкинского музея

История одного камня

Считалось, что камень излечивает от болезней нижней части тела (ноги, поясница, репродуктивная система). По устоявшимся поверьям, для излечения полагалось на нём посидеть. Есть сведения о том, что «в определённые дни к нему приходили с дарами, примерно так же, как это делается на Пасху»¹⁸.

Два камня характерной «грибной», т.е. фаллической формы некогда располагались на вершине кургана в д. Могильницы, но в начале XX века они были перевезены в с. Дубровка. Они довольно сильно отличаются один от другого массой, размерами и общей конфигурацией. Один из них очень похож на камень из Плёса, но отличается очень широким основанием «ножки» и маленькой «шляпкой» (рис.11).

Второе изваяние из Могильниц имеет сложную форму – напоминает четырёхгранную в основании пирамиду с двумя соединёнными между собой вершинами. При взгляде с одной стороны – у изваяния треугольный профиль, при взгляде с другой – четырёхугольный. Вершина больше всего похожа на некое подобие шляпы с небольшим, но рельефно выделенным выпуклым «околышем». Четырёхгранное сечение камня прослеживается по всей высоте камня, в том числе оно четко выделено и в конфигурации «околыша»¹⁹ (рис. 12).

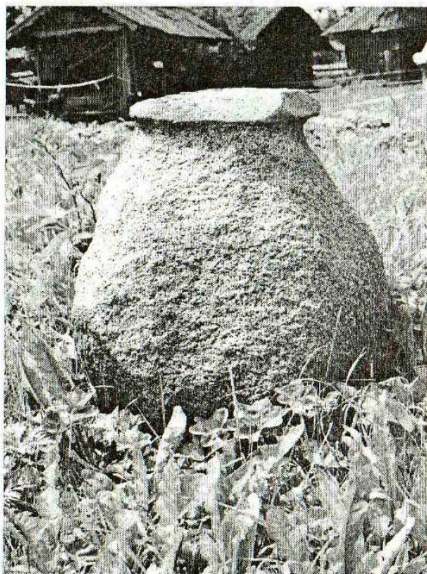


Рис. 11 Камень из д. Могильницы в экспозиции Мышкинского музея

Как камень из Плёса, так и все фаллические камни Ярославского Поволжья, называются местным населением «грибами». Семантическое значение образа грибов в

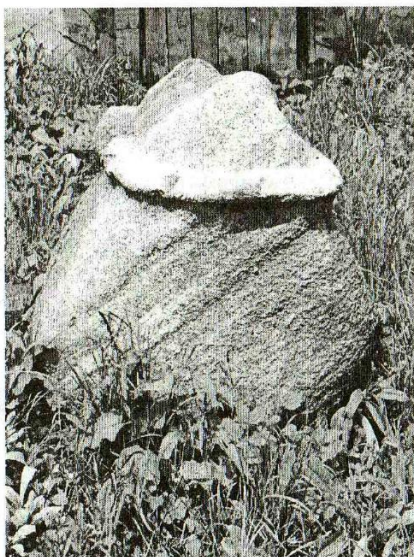


Рис. 12 Камень сложной формы из д. Могильницы

мифологических представлениях традиционных обществ изучено мало, но они самым тесным образом связаны со всеми тремя элементами известного комплекса смерть – плодородие – жизнь²⁰. Один из самых распространённых мотивов в мифологических представлениях о грибах – деление их на мужские и женские. Грибы с отчетливо выраженной ножкой и шляпкой в виде колпачка – мужские, грибы без ножки или с ножкой, неотделимой от шляпки, или же с вогнутой шляпкой – женские²¹. И в этом

контексте грибовидная форма не противоречит фаллической трактовке облика культовых камней.

Интересен тот факт, что сохранившиеся фаллические камни, не имеющие лика, не пытались уничтожить или захоронить. Говоря о языческих идолах, Б.А. Рыбаков утверждал, что «большинство каменных изваяний найдено случайно, без археологической связи с их первичным местом и в силу этого их трудно датировать и определить этническую принадлежность поставивших их людей, если речь идет о славянской периферии. Все идолы антропоморфны... По охвату человеческой фигуры они делятся на две группы: в одних случаях изображалась... одна голова, в других божество изображалось во весь рост. По содержанию идолов можно разделить на три категории: идолы, изображающие мужчину с рогом изобилия в руках, фаллические идолы и изображения без особых признаков»²². В связи с этим, местонахождение плесского языческого идола не на первичном

месте вполне вписывается в общую картину. Но с большой натяжкой можно назвать его антропоморфным. По нашему мнению, фаллические идолы должны быть разделены на две группы: фаллические идолы с ликами и безликие.

Очень много вопросов возникает при попытке интерпретации фаллических культовых камней-идолов. Чтобы понять их предназначение, на наш взгляд необходимо заглянуть в более древний период. Археологически фаллический культ прослеживается в Волго-Окском междуречье уже в III тыс. до н.э. При раскопках поселения Сахтыш II в Тейковском районе Ивановской области был обнаружен костяной фаллос, сделанный с использованием ос репи медведя (рис. 13). Он, очевидно, использовался

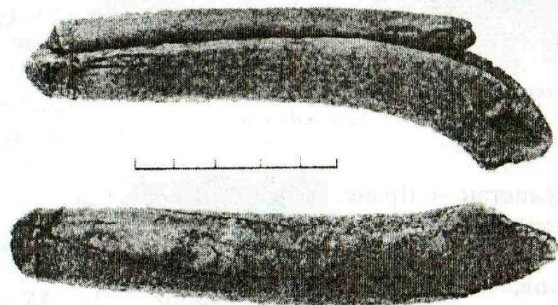


Рис. 13 Фаллос со стоянки Сахтыш II
(Ивановская обл.), по Д.А. Крайнову

представителями волосовской культуры в медвежьем культе, промысловом (охотничьем) культе плодородия²³, тесно связанном с культом предков.

Фаллический предмет, значительно меньший по размеру и также изготовленный из кости, был найден П.Н. Травкиным при раскопках Пеньковского городища (легендарного града Чувиля) (Приволжский р-он Ивановской обл.) и датирован первым тысячелетием до н. э.²⁴ (рис.14). Сделан последний был представителем дьяковской культуры раннего железного века.

Этот нож, явно отличающийся от утилитарных по форме

рукоятки, использовался, очевидно, в культовых целях, в обрядах, проводившихся шаманами. А шаманы, как известно, в своей практике прибегают к общению с миром духов, к которому относятся и умершие предки.

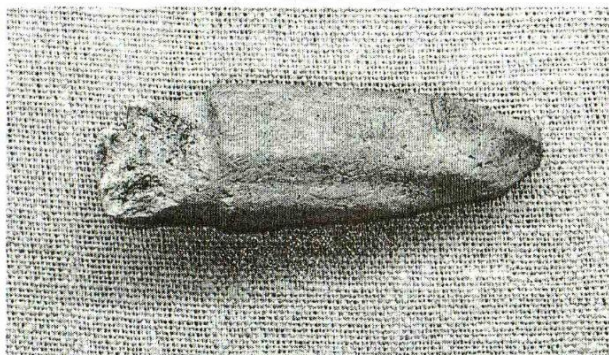


Рис. 14 Рукоять ножа из Пеньковского городища, экспозиция Плесского музея-заповедника.

Раскопки П.Н. Травкина.

Фаллические камни, антропоморфные и безличные, аналогичные рассматриваемым нами, можно увидеть повсюду миру и на разных континентах: на кладбище в

долине Гулистан в Иране, где они стоят на мужских могилах в качестве памятников, в Ирландии (рис. 15) в Мексике, в Австралии, в Норвегии (камень из музея в Осло, датируемый 200-600 гг.) (рис. 16).

Поклонение фаллическим камням является составной частью синтоизма, традиционной религии японцев. Так в Японии в святыне Асуказа поклоняются камням, в которых по поверью обитают души божественных героев-первопредков (рис.17).

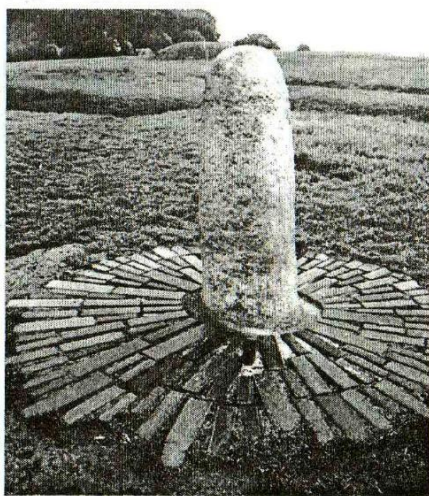


Рис. 15 Lia Fal (Камень Судьбы) на холме Тары, Ирландия

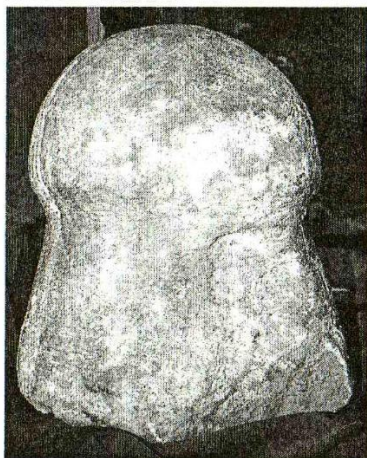


Рис. 16 Камень из музея Осло, Норвегия

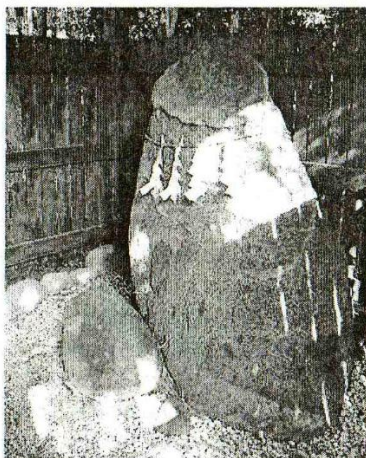


Рис. 17 Камень святыни Asukaza, Япония

Рядом с ними проводится несколько фривольное с современной точки зрения представление, имитирующее половой акт. Целью обряда является получение богатого урожая и обеспечение благополучия потомков. Фаллические камни, разбросанные по миру, принадлежат разным народам. Чем объясняется столь широкое их распространение? На наш взгляд, только тем, что фаллический культ являлся составной частью присущего всем родовым обществам культа предков.

Непросто определить этническую принадлежность рассматриваемых нами фаллических идолов. Судя по находкам некоторых из них на древнерусских курганах, они, вероятно, принадлежали славянскому населению. По крайней мере, такие камни не известны на территории Финляндии. Зато на славянских памятниках найдены не только каменные, но и деревянные фаллические идолы. Так в Новгороде обнаружена небольшая деревянная «фигурка старца, на несколько уплощенном лице которого переданы глаза, нос, борода. На голову надета шапка» (рис.18).

В.В. Седов считает, что такие небольшие «идолы – фигурки «домовых», покровителей семьи или защитников от злых духов»²⁵.

В.В. Седов, также относивший рассматриваемых нами идолов к славянским, обратил внимание на шапки Збручского и Шекснинского идолов и предположил, что «в языческую пору подобные головные уборы были атрибутами языческих божеств и племенных князей»²⁶. Для финнов же, судя по частым находкам не только у нас, но и в Финляндии, характерны камни-чашечники, самой своей формой указывающие на поклонение не мужскому, а женскому началу.

Идолом какого же божества следует считать безличные фаллические камни? Возможно, они посвящены Роду – богу-прародителю всего сущего. Позднее Род становится верховным богом, возглавив пантеон богов. В культе Рода нашел свое развитие древний культ предков. Так, образ Рода, по мнению Б.А. Рыбакова, является основным на фаллическом по форме Збручском идоле (IX в.), найденном в 1848 году у села Гусятин в реке Збруч (приток Днестра).

Преемником Рода становится бог мира мертвых, скотий бог, бог плодородия и богатства – Волос (Велес). Обратите в связи с этим внимание на одно из названий плесского камня – Велеший (иначе – принадлежит Велесу).

Борьба христианских пастырей с верой в Рода и рожаниц велась долго, дольше, чем с Перуном, Велесом и другими богами. В XV-XVI

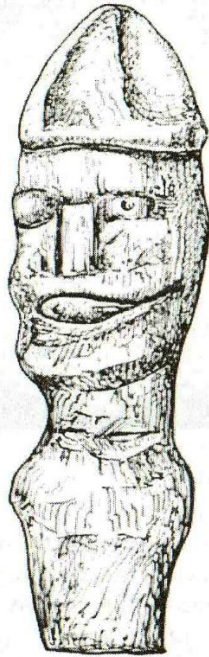


Рис. 18 Божок из Новгорода, по В.В. Седову

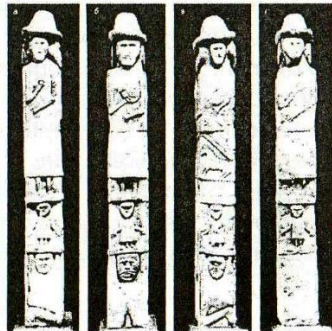


Рис. 19 Збручский идол IX в., по Б.А. Рыбакову

в

в

актуальны были списки «Слова святого Григория изобретено в толцех», автор которого осуждал язычников. «Слово...» указывает, что на Рождество богородицы (8 сентября по ст. ст.) вторые трапезы посвящали Роду и рожаницам и осуждает священников за потакание этому²⁷. В «Слове...» есть прямое указание на поклонение фаллическим идолам: «чтут срамные уды... и в образ створены и кланяются им и требы им кладут. Словене же на свадьбах вкладывающе срамоту и чесновиток в ведра пьют»²⁸. Последние сведения подтверждены археологически: при раскопках в Ленчице (Польша) К. Яжджевский нашел в слоях XII-XIII вв. ведро и «срамоту» (фаллос)²⁹. На возможное участие фаллических камней в свадебной обрядности указывает одно из названий плесского фаллического камня – «Сват-камень».

О многом говорит и еще одно старое название плесского идола – Чиркун. Кварцит, из которого сделан идол, способен при ударе давать искры. От этих искр могли зажигать жертвенные костры. Это название, как и образы искр – подобий небесных молний-«родий» – вновь относят нас в языческую древность.

Культ Рода в Плесе просуществовал долго. Доказательством

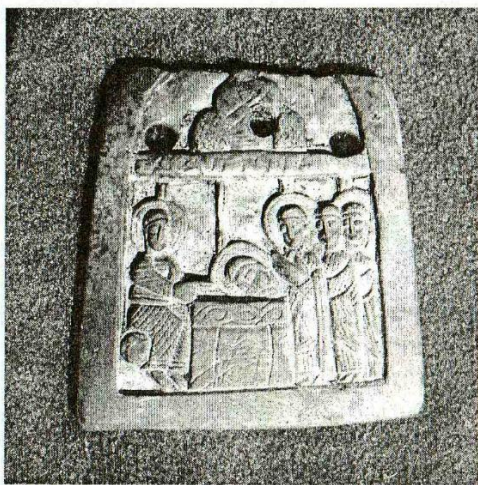


Рис. 20 Иконка «Поклонение гробу Господню». Экспозиция Плесского музея-заповедника

этого служит известная каменная иконка «Поклонение гробу Господню» XV в. (рис. 20). На алтаре, рельефно изображенном на ней, видно прочерченное явно другой рукой изображение фаллоса³⁰. По мнению П.Н. Травкина, оно было нанесено волхвом для усиления

мощи иконы как оберега. Фаллос, по трактовке исследователя, изображен находящимся под водой в ведре (см. описанный выше обряд)³¹.

Пережитком культа предков и веры в Рода можно считать сохранившиеся до сих пор в православной обрядности родительские субботы, в которые должно навещать могилы христиан, а в самом деле навещаются могилы всех родственников с принесением на кладбище поминальной еды.

Славяне верили, что земля принимает умерших предков, а души их отдает новорожденным³². Поэтому у фаллических камней-идолов могли проходить не только поминальные жертвоприношения, с помощью которых осуществлялась связь с миром умерших предков, но и обряды, целью которых было зачатие ребенка. С этой целью приходят до сих пор к плесскому идолу.

Отзвуки поклонений и пережитки обрядов «оплодотворения» через контакт с камнем сохранялись в европейских народных верованиях до середины XX в.³³ Эта же обрядность прослежена по отношению к фаллическим идолам Кабардино-Балкарии (четыре камня у горы Тузлук в Приэльбрусье) (рис. 21), Дагестана.

В Армении широко известны так называемые «пупочные камни», имеющие очевидную фаллическую форму и получившие свое название от традиции, предписывающей бесплодным женщинам прикасаться к ним пупками, для того чтобы забеременеть (рис. 22). Эти традиции продиктованы языческими представлениями о нахождении душ умерших в нижнем мире, в земле. Видимо, считалось, что

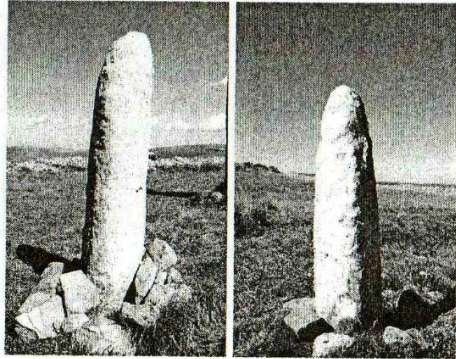


Рис. 21 Фаллические идолы у г. Тузлук, Кабардино-Балкария. Фото Д.Ю. Носова

История одного камня

через камни – символы мировой горы (аналог мирового древа) – души могли подняться из земли для нового воплощения.

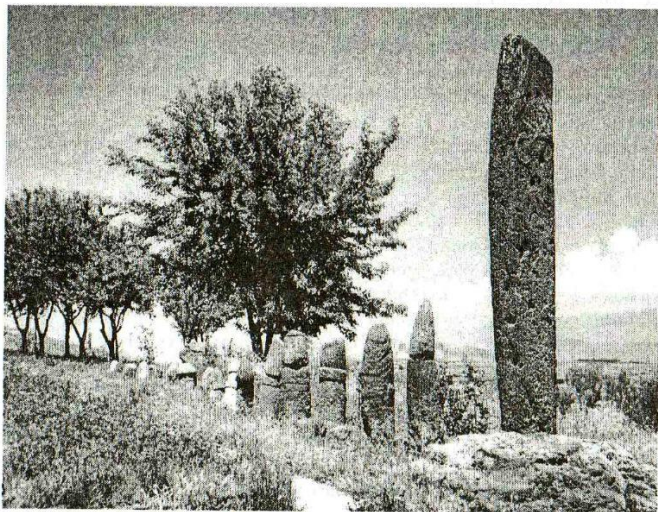


Рис. 22 «Пупочные камни» (кроме первого), Армения

Еще один непростой вопрос – датировка фаллических культовых камней-идолов. Фаллический идол из Новгорода, по данным В. Ларионова, был найден в слоях XI века. Более или менее точно датируется идол из Ольгинского VI раскопа (г. Псков), обнаруженный в 2008 году. Он был захоронен к XII-XIII вв. Привязка фаллических культовых камней-идолов Ярославской и Ивановской области к древнерусским курганным могильникам датирует их XII-XIII вв. То есть фаллические безличные камни-идолы Верхнего Поволжья, очевидно, более поздние, чем Новгородско-Псковские, что, возможно, объясняется достаточно поздней заселенностью славянами этой некогда мерянской территории. Создается впечатление, что традицию поклонения фаллическим камням сюда принесли переселенцы-славяне, вероятно, новгородцы, бежавшие от христианизации в эти глухие места, заселенные язычниками-мерянами.

Пояснения, источники и литература:

1. Фаллос (греч. Φαλλός) - символическое изображение эрегированного мужского полового органа.
2. Данные Д.Б. Ойнаса, 90-е гг. XX в.
3. Чернецова С.Б. К вопросу о типологической классификации культовых камней Верхней Волги (Ивановское, Костромское и Ярославское Поволжье)// Альманах современной науки и образования. Тамбов. 2007. В. 7. Ч. 1. С. 180; Чернецова С.Б. Некоторые аспекты изучения культа камня на территории ярославского, ивановского и костромского Поволжья// Великий Волжский путь: человек, пространство, время, документ. Ярославль. 2008. С. 191.
4. Данный объект упомянут как древний культовый камень в статье С.Б. Чернецовой. См.: Чернецова С.Б. К вопросу о типологической классификации культовых камней Верхней Волги (Ивановское, Костромское и Ярославское Поволжье)// Альманах современной науки и образования. Тамбов. 2007. В. 7. Ч. 1. С. 180; Чернецова С.Б. Некоторые аспекты изучения культа камня на территории ярославского, ивановского и костромского Поволжья// Великий Волжский путь: человек, пространство, время, документ. Ярославль. 2008. С. 191.
5. ЦГАДА. Ф. 1356. Оп. 1. Ед. 1888.
6. ЦГИА. Ф. 1293. Оп. 166. Ед. 53.
7. Травкин П.Н. Язычество древнерусской провинции. Малый город. Иваново. 2007. С. 99-119.
8. Чернецова С.Б., Карсаков О.Б. Комплекс сакральных камней из д. Могильницы (д. Дубровка) и фаллический камень погоста Рудина Слободка (Мышкинский МО)// Великий Волжский путь: человек, пространство, время, документ. Ярославль, 2012. С. 138-144.
9. Лопатин Н.В., Яковлев А.В. Комплекс каменных надгробий из Смоленского Подвинья и проблема идентификации славянских языческих изваяний// Археология: история и перспективы. Ярославль. 2006. С. 169.
10. Ойнас Д.Б. – историк, археолог. В 90-е гг. XX в. работал в Плесском музее-заповеднике. В настоящее время является вице-президентом Национального фонда "Возрождение русской усадьбы" (г. Москва). Авторы выражают ему глубокую благодарность за любезно предоставленные сведения.
11. Воспоминания местных жителей, собранные Д.Б. Ойнасом в 1980-90-е годах.
12. ГАКО. Ф. 133. Оп. 2. Д. 12522.
13. Две достаточно молодые сосны, сросшиеся друг с другом одной веткой в форме буквы «Н». По местному поверью, нужно повязать какую-нибудь ленточку на «Дерево любви» и загадать желание.
14. Гальковский Н.М. Борьба христианства с остатками язычества в древней Руси, т. I, Харьков. 1916, с. 179.
15. Колесников П.А. Северная Русь. Вологда. 1971; Макаров Н.А. Колонизация северных окраин древней Руси в XI-XIII вв. М.: Скрипторий. 1997.
16. Рыбаков Б.А. Язычество Древней Руси. Москва. 1987. С. 234.
17. Гречухин В.А. Последняя старица. Мышкин. 2008. С. 44-51; Карсаков О.Б. Культовые камни в окрестностях Мышкина// Опочининские чтения. Мышкин, 1991. Вып. 1. С. 54.

18. Карсаков О.Б. Культурные камни в окрестностях Мышкина // Опочининские чтения. Мышкин, 1991. Вып. 1. С. 54.
19. Чернецова С.Б., Карсаков О.Б. Комплекс сакральных камней из д. Могильницы (д. Дубровка) и фаллический камень погоста Рудина Слободка (Мышкинский МО) // Великий Волжский путь: человек, пространство, время, документ. Ярославль. 2012. С. 138-140.
20. Топоров В.Н. Семантика мифологических представлений о грибах // Balcanica. М. 1979. С. 234-279.
21. Белова О.В. Эротическая символика грибов в народных представлениях славян // Секс и эротика в русской традиционной культуре. М. 1996. С. 317-322.
22. Рыбаков Б.А. Язычество Древней Руси. М. 1988. С. 231.
23. Крайнов Д.А. О религиозных представлениях племен волосовской культуры // Древности славян и Руси. М. 1988. С. 40, 43.
24. Травкин П.Н. Язычество древнерусской провинции. Малый город. Иваново. 2007. С. 40-41.
25. Седов В.В. Восточные славяне в VI—XIII вв. М., 1982. С. 264, 286.
26. Седов В.В. Восточные славяне в VI—XIII вв. М., 1982. С. 258, 264.
27. Гальковский Н.М. Борьба христианства с остатками язычества в древней Руси. Т. II. М. 1913. С. 25.
28. Гальковский Н.М. Борьба христианства с остатками язычества в древней Руси. Т. II. М. 1913. С. 23.
29. См.: Abramowicz Andrzej. Przedmioty ozdobne z grodziska Leczyckiego. Studia Wczesnosredniowieczne. T. III. Tab. 143.
30. Травкин П.Н. Плесская каменная иконка-оберг // Проблемы изучения эпохи первобытности и раннего средневековья лесной зоны Восточной Европы. Вып. 1. Иваново. 1994. С. 87-90.
31. Травкин П.Н. Язычество древнерусской провинции. Малый город. Иваново. 2007. С. 272.
32. Русанова И.П., Тимошук Б.А. Языческие святилища древних славян. М. 2007. С. 129; Комарович В.Л. Культ рода и земли в княжеской среде XI-XIII вв. // ТОДРЛ. Вып. 16. М.; Л. 1960. С. 104; Шило Б.П. Культ предков и заместители умерших // Вестник Ленинградского университета. 1972. № 8. С. 71
33. Элиаде М. Избранные сочинения. Очерки сравнительного религиоведения. М. 1999. С. 256.



Подписано в печать 14.06.2013 г. Формат издания 60x84¹/₁₆.
Печ. л. 1,5. Усл. печ. л. 1,4. Тираж 1000 экз. Заказ 507.

Типография ОГБОУ СПО «Ивановский энергоколледж»,
153025, г. Иваново, ул. Ермака, 41. Тел.: (4932) 37-52-44, 32-50-89
E-mail: tipograf100@gmail.com, www.tip1.ru

В Плесском музее-заповеднике хранится уникальный и загадочный экспонат. Легенды, связанные с ним, необычная форма и неутихающие вокруг него страсти, вызывают неизменный интерес посетителей музея.

В этой книге собрана самая полная на сегодняшний день информация о знаменитом плесском Велешем камне (он же Сват-камень, Дедова шишка, Чиркун, Камень любви).



Чернецова Светлана Борисовна
историк
ЯрГУ им. П. Г. Демидова (г. Ярославль)



Панченко Галина Викторовна
археолог, краевед
Плесский государственный
архитектурный и художественный
музей-заповедник (г. Плес)