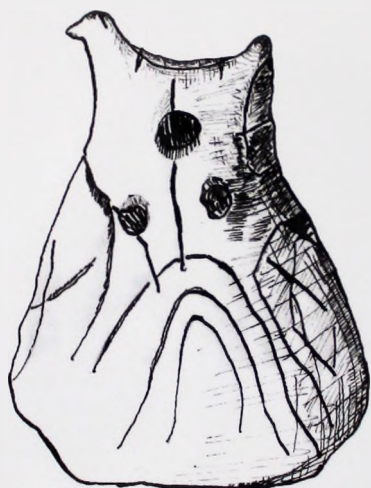


КОСТРОМСКАЯ
ГОСУДАРСТВЕННАЯ
ИСТОРИКО-АРХИТЕКТУРНАЯ
И ХУДОЖЕСТВЕННАЯ



Этнокультурные взаимодействия на территории Верхнего Поволжья и сопредельных территориях в древности, Средневековье и в Новое время

СБОРНИК НАУЧНЫХ ТРУДОВ УЧАСТНИКОВ МЕЖРЕГИОНАЛЬНОЙ
НАУЧНО-ПРАКТИЧЕСКОЙ КОНФЕРЕНЦИИ

КУЛЬТОВЫЕ КАМНИ ГОРОДА ПЛЁСА

Панченко Г.В.
Плёсский музей-заповедник, г. Плещ

Летом 2011 г. в ходе разведочных работ, проводимых Археологической экспедицией Плесского государственного историко-архитектурного и художественного музея-заповедника под руководством автора, в г. Плес Приволжского района Ивановской области был выявлен новый объект археологического наследия – местонахождение Плес, представленное заглубленным в землю каменным изваянием фаллической формы, имеющим ясно видимые следы обработки (Рис. 1).

Изваяние располагалось на второй, частично искусственной, террасе правого коренного берега р. Волги непосредственно на территории города Плес недалеко от Хреновского оврага, ограничивающего с запада Больничную гору, представляющую собой мыс высокого коренного берега р. Волги. Название оврага воспроизводится по плану селитебной площади 1915 г., тот же овраг с протоком на плане 1775 г. имеет название Коженский ¹, на плане, составленном после 1797 г. – Маковской ². Камень был установлен в вертикальном положении в 1,9 м к юго-востоку-востоку от угла д. 21 по ул. Ленина. Высота местонахождения над современным урезом воды в р. Волге (после его подъема при создании Горьковского водохранилища на 8 м) составляла 14 м. Нахождение камня на подработанном человеком участке террасы указывает на то, что он был некогда перемещен сюда из другого места.

Изваяние из кварцита имеет характерную фаллическую форму. В своём положении на момент фиксации камень был ориентирован с юго-востока-востока на северо-запад-запад. Над поверхностью земли возвышался на 82 см. Периметр окружности «ножки» у земли составлял 190 см, периметр нижней кромки «шляпки» (верхнего утолщения) – 175 см. Изваяние было на 20 см углублено в почву и обложено мелкими камнями для придания ему устойчивости. Таким образом, общая высота объекта составляет 102 см. Как выяснилось после изъятия камня из грунта, его нижняя часть имеет форму грибной ножки. Основная часть камня обработана точечными ударами железным орудием. Верхняя часть камня округлая, выпуклая. Цвет основной части камня – естественного

¹ РГАДА. Ф.1356. Оп. 1. Ед.1888.

² ЦГИА. Ф.1293. Оп. 166. Ед. 53.

серого оттенка. Несколько отличается по цвету только сама «шляпка». Она более тёмная, имеет охристо-бурый оттенок. Из свидетельств жителей известно, что «шляпку» камня в 1990-е годы подкрашивали. Но может иметь место и использование при изготовлении изваяния природной особенности кварцитового валуна-заготовки, имевшего слоистое включение другого оттенка. Окончательные выводы можно будет сделать только после очистки поверхности от поздней краски. Поверхность «шляпки» несет следы полирования, нельзя исключать, что эти следы появились в ходе использования камня в некоей сакральной обрядности. Данный объект как древний культовый камень был ранее упомянут в статьях С.Б. Чернецовой³.



Рис. 1 Фаллический культовый камень на ул. Ленина в г. Плесе.

³ Чернецова С.Б. К вопросу о типологической классификации культовых камней Верхней Волги (Ивановское, Костромское и Ярославское Поволжье)// Альманах современной науки и образования. – Тамбов, 2007. Вып. 7. Ч. 1. – С. 180; Чернецова С.Б. Некоторые аспекты изучения культа камня на территории Ярославского, Ивановского и Костромского Поволжья// Великий Волжский путь: человек, пространство, время, документ. – Ярославль, 2008. – С. 191.

Основываясь на археологической карте города, можно предполагать, что фаллический камень изначально мог иметь отношение к одному из трех мест, находящихся в границах города Плес:

городище Плес на Соборной горе. Здесь раскопками П.Н. Травкина на мысовой части Соборной горы были обнаружены яма многократного языческого жертвенного кострища и еще две ямы ритуального назначения. Этот комплекс исследователь определил как святилище Велеса. В северо-западном углу ямы кострища были прослежены остатки древесины, которые были интерпретированы как остатки деревянного символа мирового древа⁴.

комплексный памятник (городище дьяковского времени и домонгольский курганный могильник) на Холодной горе (название объекта археологического наследия – курганный могильник Плес 2). Случай находок фаллических камней на курганах уже известны (камни с погоста Рудина Слободка и из урочища Могильницы⁵, а также изваяние у д. Горки (Демидовского р-на Смоленской обл.)⁶.

мысовая часть Больничной горы. По сведениям сотрудника Плесского музея-заповедника Д.Б. Ойнаса, собиравшего этнографические данные о культовом камне в начале 90-х гг. XX века, два местных информатора, пожилые жительницы Плеса Сурина и Кузнецова, утверждали, что «камень... в прошлом скатился с Больничной горы»⁷.

В 1990-е годы у старожилов Плеса были зафиксированы чрезвычайно интересные его названия, ныне практически вышедшие из речевого оборота горожан: «Сват-камень», «Дедова шишка», «Чиркун», «Велеший»⁸.

Перенос камня, вероятно, был совершен до 1915 года, до фиксации на карте нового названия близлежащего оврага – Хреновский.

В Плесе же при прокладке газопровода в 2011 году был найден фаллический камень «домашних размеров» – 16,6х6,5х6,3 см (рис. 2).

Он был обнаружен при копке траншеи на ее развилке на ул. Мельничной вне границ археологического памятника селище Плес 1 (посад города

4 Травкин П.Н. Язычество древнерусской провинции. Малый город. – Иваново, 2007. – С. 99-119

5 Чернецова С.Б., Карсаков О.Б. Комплекс сакральных камней из д. Могильницы (д. Дубровка) и фаллический камень погоста Рудина Слободка (Мышкинский МО)// Великий Волжский путь: человек, пространство, время, документ. – Ярославль, 2012. – С. 138-144.

6 Лопатин Н.В., Яковлев А.В. Комплекс каменных надгробий из Смоленского Подвinya и проблема идентификации славянских языческих изваяний// Археология: история и перспективы – Ярославль, 2006. – С. 169

7 Воспоминания местных жителей, собранные Д.Б. Ойнасом в 1980-90-е годах.

8 Данные опроса Д.Б. Ойнаса, 90-е гг. XX в.

Плёсо). Очевидно, от каменного божка избавились. Фаллический идол имеет близкую к физиологической форму, лика на нем нет, сделан из камня с включениями железа (метеорита?).

Эти идолы были отнесены автором данной статьи и С.В. Чернецовой по предложенной нами классификации к неантропоморфным фаллическим идолам⁹. До этого, подобные истуканы не были классифицированы. Так, говоря о языческих идолах, Б.А. Рыбаков утверждал: «Все идолы антропоморфны...»¹⁰.

Фаллические камни, антропоморфные и неантропоморфные, аналогичные рассматриваемым нами, можно увидеть на разных континентах и у разных народов. Чем объясняется столь широкое их распространение? На наш взгляд, только тем, что фаллический культ являлся составной частью пришедшего всем родовым обществам культа предков.



Рис. 2 Фаллический камень с ул. Мельничной в Плесе.

9 Панченко Г.В. Фаллические культовые камни-идолы лесной зоны Европейской части России: проблемы интерпретации и сохранения// Тверской археологический сборник. Вып. 10 Т. II (в печати).

10 Рыбаков Б.А. Язычество Древней Руси. – М., 1987. – С. 231.

Вслед за И.П. Русановой и Б.А. Тимошук¹¹, я отношу фаллические идо­лы лесной зоны Европейской части России к славянским памятникам. На это указывает прослеживаемая привязка их к курганным могильникам и древнерусским поселениям¹².

Возможно, они посвящены Роду – богу-прародителю всего сущего, верховному богу, возглавившему пантеон богов. В культе Рода нашел свое развитие древний культ предков. Борьба христианских пастырей с верой в Рода и рожаниц велась дольше, чем с Перуном, Велесом и другими богами, возможно, потому что, уступив в период создания новых общественных отношений, молодым богам, Род и рожаницы стали покровителями уже не исчезающего рода, а семьи. Отсюда и восприятие Рода некоторыми исследователями как домашнего божка, домового¹³. Даже в XV-XVI вв. актуальны были списки «Слова святого Григория изобретено в толцех», автор которого осуждал язычников. О фаллических обрядах «Слово...» сообщает: «чтут срамные уды... и в образ створены и кланяются им и требы им кладут. Словене же на свадьбах вкладывающе срамоту и чесновиток в ведра пьют»¹⁴. Первая часть цитаты прямо говорит о поклонении фаллическим идолам. На возможное участие фаллических камней в свадебной обрядности указывает одно из названий плесского фаллического камня – «Сват-камень».

О многом говорит и еще одно старое название плесского идола – Чир-кун. Кварцит, из которого сделан идол, способен при ударе давать искры. От этих искр могли зажигать жертвенные костры. Это название, как и образы искр – подобий небесных молний-«родий» – вновь относят нас в языческую древность.

Культе Рода в Плесе, где сохранился один из фаллических идолов, про­существовал долго. Доказательством этого служит найденная на террито­рии плесского городища каменная иконка «Поклонение гробу Господню» начала XV в. На алтаре, рельефно изображенном на ней, явно другой рукой прочерчено перечеркнутое двумя горизонтальными линиями изображе­ние фаллоса. По мнению П.Н. Травкина, оно было нанесено волхвом для

11 Русанова И.П., Тимошук Б.А. Языческие святилища древних славян. – М., 2007. – С. 33-34.

12 Подробнее см. Папченко Г.В. Фаллические культовые камни-идолы лесной зоны Евро­пейской части России: проблемы интерпретации и сохранения// Тверской археологический сборник. Вып. 10 Т. II (в печати)

13 Седов В.В. Восточные славяне в VI—XIII вв. – М., 1982. – С. 268.

14 Гальковский Н. М. Борьба христианства с остатками язычества в древней Руси. Т. II. – М., 1913. – С. 23.

усиления мощи иконы как оберега¹⁵. Фаллос, по трактовке исследователя, изображен находящимся под водой в ведре (см. описанный выше обряд)¹⁶. По нашему мнению, возможна и другая интерпретация. Не исключено, что более глубокие вертикальные линии относятся к основному сюжету и не могут изображать ведро, а перечеркнутое изображение фаллоса на иконке символизирует отречение от Рода в пользу Христа. В любом случае имели место кошунственные действия по отношению к святыне, что объясняет желание сделать ее заново. Рядом с иконкой найдена сланцевая заготовка для новой¹⁷.

Нам представляется вполне возможной «победа» молодых богов над старым богом Родом и уход его на второй план в XII-XIII вв. в период укрепления и распространения государственности, подрывающей основы родового общества на рассматриваемой территории. Функции Рода как бога плодородия и творца судеб переходят к Волосу (Велесу), богу Нижнего мира, куда попадают умершие предки. Обратим, в связи с этим, внимание на одно из названий плесского камня – Велеший (иначе принадлежащий Велесу).

Славяне верили, что земля принимает умерших предков, а души их отдает новорожденным¹⁸. Поэтому у фаллических камней-идолов могли проходить не только поминальные жертвоприношения, с помощью которых осуществлялась связь с миром умерших предков, но и обряды, целью которых было зачатие ребенка. С просьбой о зачатии ребенка приходят к плесскому фаллическому камню до сих пор.

Датировка фаллических идолов, подобных плесскому, проясняет пути распространения поклонения им. Интересно, что один из наиболее ранних фаллических идолов обнаружен рядом с комплексом одновременных сла-

15 Травкин П.Н. Плесская каменная иконка-оберег// Проблемы изучения эпохи первобытности и раннего средневековья лесной зоны Восточной Европы. Вып. 1. – Иваново, 1994. – С. 87-90.

16 Травкин П.Н. Язычество древнерусской провинции. Малый город. – Иваново, 2007. – С. 272.

17 Травкин П.Н. Отчет об археологических раскопках, проведенных Ивановским отрядом Верхневолжской экспедиции на территории Плесского городища и посада. 1988. Архив ИА АН СССР Р 1 № 12791. Л. 11.

18 Русанова И.П., Тимошук Б.А. Языческие святилища древних славян. – М., 2007. – С. 129; Комарович В.Л. Культ рода и земли в княжеской среде XI-XIII вв.// ТОДРЛ. Вып. 16. – М.-Л., 1960. – С. 104; Шишло Б.П. Культ предков и заместители умерших// Вестник Ленинградского университета. Серия истории, языка и литературы. – 1972. – № 8. – С. 71.

вянских памятников: городища и курганного могильника с захоронениями, совершенными путем трупосожжения, у д. Жабино (ныне Усвятский р-он Псковской области), датированных исследователем второй половиной I тысячелетия¹⁹. Он по своей форме очень близок плесскому, но значительно меньше его по размерам (высота – около 0,4 м). Другие подобные идолы были найдены в Новгородской и Ярославской областях. Наше изваяние, основываясь на датировке близлежащих археологических памятников, мы датировем XII-XIII вв. Т.е. оно намного моложе Жабинского.

Иоакимовская летопись сообщает о крещении Новгорода: «Добрыня...идолы сокрушил, деревянные сжег, а каменные, изломав, в реку бросил; и была нечестивым печаль велика»²⁰. Новгородская первая летопись младшего извода относит это событие к 989 году и называет первым новгородским архиепископом Акима (Иоакима) Корсунянина²¹. Крещение, как сообщает Иоакимовская летопись, шло «мечем и огнем», что могло привести к исходу язычников в земли дружественных язычников-мерян. Таким образом, с большой долей вероятности можно предположить, что традиция поклонения фаллическим идолам была принесена на нашу территорию псковскими и новгородскими переселенцами, бежавшими от христианизации, начавшейся в новгородских землях в конце X в.

Для финно-угров, судя по частым находкам не только у нас, но и в Финляндии, характерны совсем другие культовые камни – «чашечники».

Один из них обнаружен на территории современного Плеса, у северной границы участка домовладения по адресу ул. Ленина, д. 26. Участок расположен на первой надпойменной террасе р. Волги, справа от ручья, протекающего по дну Хреновского оврага. Эта территория в раннем средневековье не была заселена.

«Чашечник» имеет трапециевидную в плане форму со скругленными углами. Его размеры – 48х36,5х10 см. На плоской слегка наклонной поверхности двумя рядами дугообразно расположены круглые углубления, выполненные под углом, и желобки: 4 углубления с более широкой стороны камня и чередующиеся два желобка и одно углубление между ними

19 Станкевич Я.В. К истории населения Верхнего Подвинья в I и начале II тысячелетия н.э.// МИА. № 76. Древности северо-западных областей РСФСР в I тысячелетии н.э. – М.-Л., 1960. – С. 115, 116, 121.

20 Татищев В.Н. История Российская. Т. 1. – М., 2005. – С. 60.

21 Новгородская первая летопись младшего извода// ПСРЛ. Т. 3. – М., 1950. – С. 159, 160.

к сужающейся стороне. Диаметр «чашек» – 2 см, глубина не превышает 1 см. Желобки имеют разные размеры: один длиной 5,5 и шириной 1,5 см, другой длиной 4 см и шириной 1,3 см. Их глубина не превышает 0,5 см. Рядом с этими углублениями намечены новые. Цвет камня – розовый (Рис. 3).

Кому посвящались камни-«чашечники»? Рискнем предположить, что всему роду в лице Великой Богини-Матери, имя которой считается неизвестным. Но так ли это?

В «Повести временных лет» под 882 г. указано, что в походе Олега на Киев участвовала наряду с другими племенами меря²². В языческом пантеоне князя Владимира в Киеве позднее находился идол Мокоши (Макоши)²³, богини плодородия и судьбы. Мокша и эрзя – разновидности мордвы. Мокша – река в Мордовии. Мокшить, по Далю, – докучать безотвязной просьбой, кланчить, канючить (новгородское, тверское диалектное слово)²⁴. Синонимом могут быть слова «молить, умолять». В том же словаре читаем: «Макеш – мокош м. недоброе русское (мордовское?), языческое божество, о котором память осталась в пословице: бог не макеш, чем-нибудь да потешит»²⁵.

Все это наводит на мысль о том, что Мокошь (Макошь) изначально – финно-угорское божество. Эту версию в свое время рассматривал Е.В. Аничков²⁶. Не случайно, наличники с ее изображениями широко распространены именно на бывших финно-угорских землях. Традиция хранит то, что утратила память.

Мокошь – покровительница прядения и ткачества, держательница нитей человеческих судеб, лесная богиня. По сути самых главных приписываемых им качеств Велес и Мокошь очень похожи.

Если верить предположению о брачном союзе Мокоши и Велеса²⁷, то можно говорить о союзе племен, скрепленном союзом богов. То, что процесс ассимиляции мери шел мирно, почти ни у кого уже не вызывает сомнений. На примере плесских древностей это проявляется в женских

22 ПСРЛ. Т. 1. Вып. 1. – Л., 1926. – С. 22.

23 ПСРЛ. Т. 1. Вып. 1. – Л., 1926. – С. 79.

24 Даль. В.И. Толковый словарь живого великорусского языка. Том 2. – М., 2006. – С. 349.

25 Даль. В.И. Толковый словарь живого великорусского языка. Том 1. – М., 2002. – С. 856.

26 Аничков Е.В. Язычество и Древняя Русь. – М. 2003. – С. 275-276.

27 Иванов В. В., Топоров В. Н. К реконструкции Мокоши как женского персонажа в славянской версии основного мифа // Балто-славянские исследования. 1982. – М.: Индрик, 1983. – С. 175-187.



Рис. 3 Камень-«чашечник» (с участка ул. Ленина, д. 26)

курганных захоронениях, совершенных по славянскому обычаю, сопровождаемых мерянскими шумящими подвесками и славянскими височными кольцами в одном и том же захоронении (погребение 3, курганная группа Плес 2)²⁸.

В свете находок этих трех культовых камней по-новому смотрится первое летописное упоминание Плеса, обнаруженное в «Новгородской летописи». Плес (Плѣсо) упомянут под 1141 годом в связи с тем, что здесь был пойман новгородский посадник Якун, бежавший вместе с князем Святославом от гнева новгородцев под руку владимиросуздальского князя Юрия Долгорукого²⁹. Судя по историческому контексту, можно предположить, что Плѣс не был тогда еще городом и не входил в состав Владимиро-Суздальского княжества, иначе вся эта история не была бы возможна. Скорее всего, он был основан славянами-язычниками, бежавшими от христианизации и осевшими на землях других языч-

28 Травкин П.И. Отчет Плесской экспедиции об итогах раскопок комплексного памятника «Холодная гора» (курганная группа «Плес II») и Пеньковского городища Приволжского района в 1993 г. Архив ИА АН СССР. Р-1. № 17817. С. 9-10.

29 Новгородская первая летопись старшего и младшего изводов. — Рязань, 2001. — С. 211.

ников - мерян. Состав жителей города был полиэтничен, и какое-то время – до полной христианизации населения – здесь одновременно отправлялись мерянские и славянские языческие культы.