

26.891
П 38



ПЛЕС



26.891
П 38

ПЛЁС



79

БИБЛИОТЕКА
Плеского государств.
музея-заповедника

Москва
«Советская Россия»
1981

На правом берегу Волги, между Костромой и Кинешмой, пять с половиной веков стоит город Плес. Есть на нашей земле места, которые не поражают броской красотой, но облик которых покоряет, очаровывает. Хочется еще и еще раз вернуться в такой городок, ходить по его тихим мощным улочкам, где лепятся по склонам гор домики с резными наличниками, где белеют маковки церквей, где удивительно чистое и высокое небо и где плавно несет меж крутых берегов свои воды великая русская река Волга.

Плес... Откуда это название дано городку? «Плесом на реках волжского бассейна называют ту часть, где она протекает на десятки верст по прямому направлению, не встречая на своем пути перекатов, мелей и других препятствий, и значительно глубже остальных мест», — читаем в «Словаре судовых терминов» за 1914 год.

Плес — древний русский город, основанный в 1410 году московским князем Василием I, сыном Дмитрия Донского, как крепость для защиты от монголо-татарского нашествия. Гора, выбранная для строительства крепости, с трех сторон имела превосходные естественные рубежи, и только с южной стороны место оказалось ровным, открытым. Там и защитили крепость земляным валом и рвом. Из крепости было два выхода: на север, к Волге, и на юг — к Троицкой слободе. С постройкой крепости Плес стал военно-укрепленным пунктом на подступах к Костроме.

В 1429 году многочисленное монголо-татарское войско сожгло Кинешму, Кострому, Плес и другие волжские города. В 1459 году князь Семен Несвижский отбил в Плесе от нападения татар. В XVI веке восстановленная плесская крепость в течение целого столетия служила местом сбора русских войск. В 1551 году здесь формировался военный отряд для похода на Казань, а когда в следующем, 1552 году Казань была взята и пало Казанское ханство, волжский путь стал свободным.

Вторично плесская крепость была сожжена в 1609 году поляками в период польско-шведской интервенции в России. В 1612 году город Плес, хотя крепости в нем уже не было, стал сборным пунктом для нижегородского народного ополчения, которое направлялось на осво-

бождение Москвы под предводительством князя Дмитрия Пожарского и земского старосты Козьмы Минина.

В 1778 году Плес становится уездным городом, а еще через 20 лет входит в состав Нерехтского уезда. В 1812 году, во время нашествия Наполеона, Плес явился одним из центров формирования отрядов костромского народного ополчения.

После войны 1812 года местное купечество вывозит из хлебных губерний Поволжья дешевое зерно на своих баржах и, размолотое на плесских мельницах, отправляет гужевым транспортом в разные города России вплоть до Москвы. Но со строительством и вводом в строй в 1871 году железной дороги, соединившей Кинешму с Иваново-Вознесенском (ныне г. Иваново), Плес потерял торговое значение.

В 1910 году жители города торжественно отметили его 500-летие. На Соборной горе (ныне гора Свободы) был установлен памятник основателю Плеса князю Василию I. В настоящее время гора Свободы является великолепной обзорной площадкой, откуда тысячи туристов любуются красотами города.

Революционный 1917 год вдохнул новую жизнь в маленький купеческий городок. В 1921 году Советом Народных Комиссаров было принято постановление об организации домов отдыха и санаториев для трудящихся молодой Республики Советов. Плес становится зоной отдыха, зоной здоровья для детей иваново-вознесенских текстильщиков, для простых тружеников многих городов и сел нашей страны. С тех пор значение Плеса как города-курорта постоянно растет.

Туристы плывут по Волге на мощных теплоходах, мчатся на скоростных «Ракетах» и «Метеорах», едут на автобусах и велосипедах, идут пешком с рюкзаками за плечами, чтобы повидать Плес. Гостеприимство города беспределно. И как-то просветленнее становятся здесь люди, всем сердцем ощущая красоту родной природы, остро пробуждающую в них чувство Родины.

Гордятся городом его жители, рассказывают многочисленным гостям о приездах сюда И. Е. Репина, Ф. А. Васильева, А. К. Саврасова, Б. И. Пророкова, Н. М. Ромадина, Н. Н. Жукова и других русских и советских

художников, проникновенно запечатлевших на своих картинах Плес. Особую дань уважения отдают при этом Исааку Левитану, создавшему здесь большинство своих лучших полотен. Но если вы скажете о художнике: «Левитан прославил Плес», вас непременно поправят: «Не Левитан прославил Плес, а Плес прославил Левитана». И напомнят, что в доме, где жил художник, в 1972 году открылся Дом-музей И. И. Левитана.

Набережная Волги. Старинные дома выстроились в ряд. Речка Шохонка, впадающая в Волгу, делит город как бы на две части. В давние времена она была перегорожена плотинами. Крутились жернова мельниц, перемалывая зерно, неторопливо шелестела вода. Левитан любил не спеша бродить с этюдником по ее берегам. Хорошо работалось, легко дышалось. Здесь он написал картину «Осень. Мельница. Плес». Покоем веет от этого полотна, словно перенес в него художник всю ту тишину, какую вселял в него благодатный город Плес. Пройдите по мосту через речку, и перед вами возникнет белый дом с мезонином: здесь в 1888 и 1889 годах жил Исаак Ильич. Рядом с домом-музеем — памятник Левитану работы заслуженного деятеля искусств РСФСР скульптора-палешанина Н. В. Дыдыкина.

Сколько людей идет в музей!

Вот стоит у плесских причалов несколько теплоходов: «Ленин», «Советская Украина», «Степан Разин», «Багратион». Туристы уже познакомились с историей города, постояли на крутом откосе над Волгой и пришли в музей. Первое, что бросается в глаза, — буйство цветов во дворе. Именно здесь была написана картина «Ветхий дворик», о которой учитель Левитана В. Д. Поленов писал: «Дворик» Левитана производит общий восторг». На XIX выставке художников-передвижников Левитан выставлял ее вместе с картиной «Тихая обитель», которую писал в Плесе и в Юрьевце в 1890 году. А. П. Чехов сообщал в письме сестре Марии Павловне: «Был я на передвижной выставке. Левитан празднует именины своей великолепной музы».

Вы входите в музей... Большие фотографии Левитана тех лет, когда он впервые приехал в Плес, фотокопии с картин. Дружба Левитана с городом началась в 1888 году, ког-

да молодой, мало кому известный художник вместе с друзьями С. П. Кувшинниковой и А. С. Степановым плыл вверх по Волге из Нижнего Новгорода. Это была вторая поездка Левитана на Волгу. Могучая сила реки покорила художника. «Я никогда еще так не любил природу, — признавался он А. П. Чехову, дружбой с которым очень дорожил и гордился, — не был так чуток к ней». Левитан создал целую сюиту волжских пейзажей, где картины природы даны в постоянном движении, изменении, вечном жизненном обновлении. Плес очаровал Левитана, он исходил все живописные окрестности города. А. П. Чехов, увидев привезенные из Плеса левитановские работы, сказал ему: «На картинах твоих появилась улыбка», а еще через несколько лет великий писатель скажет о Левитане: «Это лучший русский пейзажист».

В Плесе Левитан пишет картины «После дождя. Плес», «Вечер. Золотой плес», «Золотая осень. Слободка», «Одуванчики», «Лесные фиалки и незабудки», работает над картинами «Березовая роща», «Над вечным покоем»... По свидетельству И. Э. Грабаря, Левитан из второй поездки в Плес в 1889 году привез 23 законченных полотна и около 50 этюдов.

Картину «Вечер. Золотой плес» можно по праву назвать одним из самых выразительных творений художника. Левитан создает образ могучей Волги в часы покоя, когда теплое золото заходящего солнца ровным светом заливают гладь волжского плеса и безоблачного неба. Здесь он достигает того триединства, к которому стремился всегда: нерасторжимо слияния неба, земли и воды. Как верны слова М. В. Нестерова о Левитане: «Солнце не часто светит на его картинах, но, если светит, то и греет, и дает отраду уставшему сердцу».

В картине «После дождя. Плес» художнику удалось передать широту волжских просторов, неоглядные волжские дали. Только-только прошел дождь, в воздухе еще чувствуется влажность, а тучи уже расходятся, уже приближается сквозь них солнце. И омытый дождем вот-вот согреется под солнечными лучами маленький волжский городок.

Красота любимой художником русской осени нашла тонкое и глубокое выражение в картине «Золотая осень. Слободка», напи-

санной на левом берегу Волги, против Плеса. Прозрачен осенний воздух, небо чисто и ясно, плывут по нему легкие облака, и золотом вспыхнула на крестьянском огороде белоствольная березка.

Березы... Как хороши они в Плесе! Спускаются степенно с крутых холмов, окаймляют их, словно в девичьем хороводе. На окраине города, в нагорной части, раскинулась старая березовая роща, где так любил бывать Левитан, где завершил картину «Березовая роща», начатую еще в Бабкине под Москвой. Кажется, нет места в окрестностях Плеса, где бы не побывал художник. Усталый и счастливый, возвращался он однажды, неся в руках букетик полевых цветов. И написал их, поставив в обычную глиняную кринку, вдохнув в краски восторг от красоты природы. Утренней росной свежестью лесов, полей и лугов веет от картины. И не случайно перед открытием музея поставили в комнате Левитана и Степанова букет одуванчиков в глиняной кринке.

Слушают туристы рассказ экскурсовода о маленьком приволжском городке, вдохновившем великого русского пейзажиста Исаака Ильича Левитана на создание картин, воспевавших его красоту, подолгу стоят во втором зале музея у картин учителей Левитана А. К. Саврасова, В. Д. Поленова, многочисленных друзей и учеников его. И пусть нет в музее самых лучших полотен Левитана — они находятся в Третьяковской галерее, Русском музее и других всесоюзных сокровищницах, — однако лишь здесь можно увидеть изумительную «Дорогу», такие картины, как «Волга», «Осень», «Сельское кладбище».

Внимание посетителей привлекают работы ученицы И. И. Левитана, его друга и спутницы С. П. Кувшинниковой. Талантливая художница, тонко чувствующая красоту природы средней полосы России, она прошла, как сама писала в воспоминаниях, «...за годы учебы у Левитана настоящую академию живописи».

Узкая лестница ведет вверх, в мезонин. Здесь жили художники, приезжая в Плес. Впечатление такое, что отсюда только что с мольбертом и этюдником вышел Левитан, не дочитав книгу. Вот она, раскрытая, лежит на письменном столе, отодвинут стул с высокой резной спинкой, а тканый половичок на полу

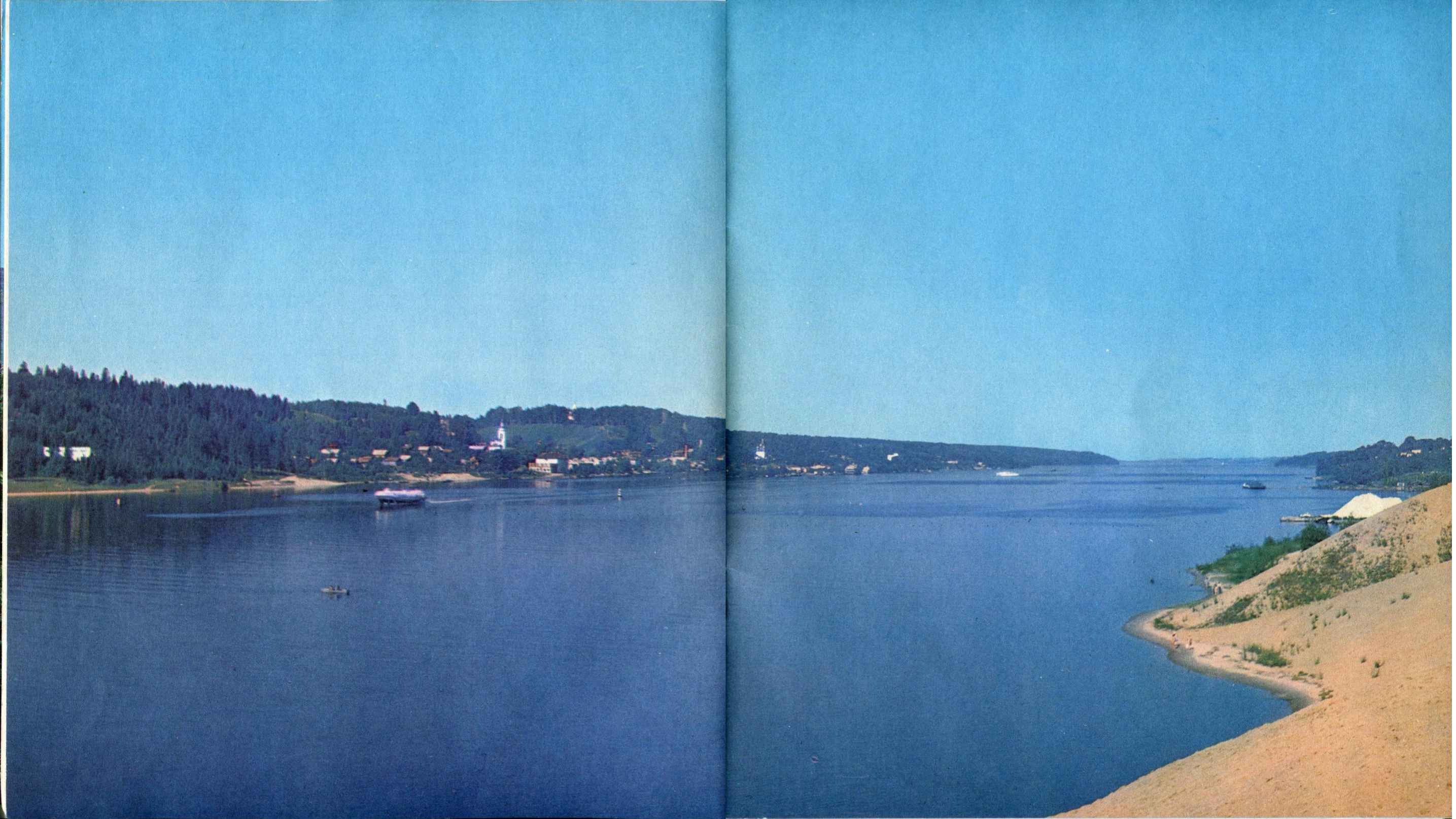
приглушил шаги художника. Тикают часы в черном футляре, стоит на старом мольберте начатая картина, а луч солнца скользнул по воде, упал солнечным зайчиком на книгу, позвал художника на воздух — к жизни, свету...

Выходят люди из музея. Одни идут по набережной к центру города, к теплоходам, мимо старых торговых рядов и Плесской картинной галереи, что разместилась в здании бывшей церкви Воскресения. Здесь выставлены картины художников города Иванова, лаковая миниатюра Палеха и Холуя. Другие идут по тихой улочке налево от музея, чтобы подняться на гору Левитана, где стояла когда-то деревянная церковка, известная по картине «Над вечным покоем». Ее давно нет, сгорела в 1903 году, простояв более 300 лет, а и сегодня кажется, что мы видим, как мерцает огоньком лучик солнца в ее окнах, как сияют маковки куполов. Молодые стройные березы растут по всему склону горы Левитана, открываются неоглядные волжские дали с ее высоты.

В разговоре с жителями города обязательно услышите вы и другое славное русское имя — Федора Ивановича Шалапина, который не однажды побывал в этих местах. Покажут вам путь к Порошину, где была его дача, где ходил он с крестьянами на сенокос, где водил хороводы и где раздольно звучал над волжскими просторами его дивный голос. От Плеса до Порошина всего 4 километра: по набережной Волги мимо Дома-музея Левитана, через речку Гремячку по живописному берегу; или по горе Левитана мимо пионерского лагеря «Бережок» через огромный одуванчиковый луг и березовые рощи. Сохранился дом, где бывал Шалапин, а рядом на крутом берегу Волги встали корпуса дома отдыха «Порошино».

Встаньте над Волгой на крутом откосе горы Свободы — и вдруг совсем по-новому ощутите вы просторы синего неба, гладь привольно разлившейся реки, тишину лесов — все то, что зовется словом «Родина».

Плес — город с интересным будущим, со временем он все больше будет превращаться в город-музей. Отреставрируются памятники древнего зодчества, откроются в них музеи, и новые поколения туристов подивятся, сколь богата талантами ивановская земля.





Памятник Василю I, сыну
Дмитрия Донского, основа-
телю города

Городская улица. Дома —
памятники архитектуры
XVIII—XIX вв.





Вид на Волгу с горы
Свободы

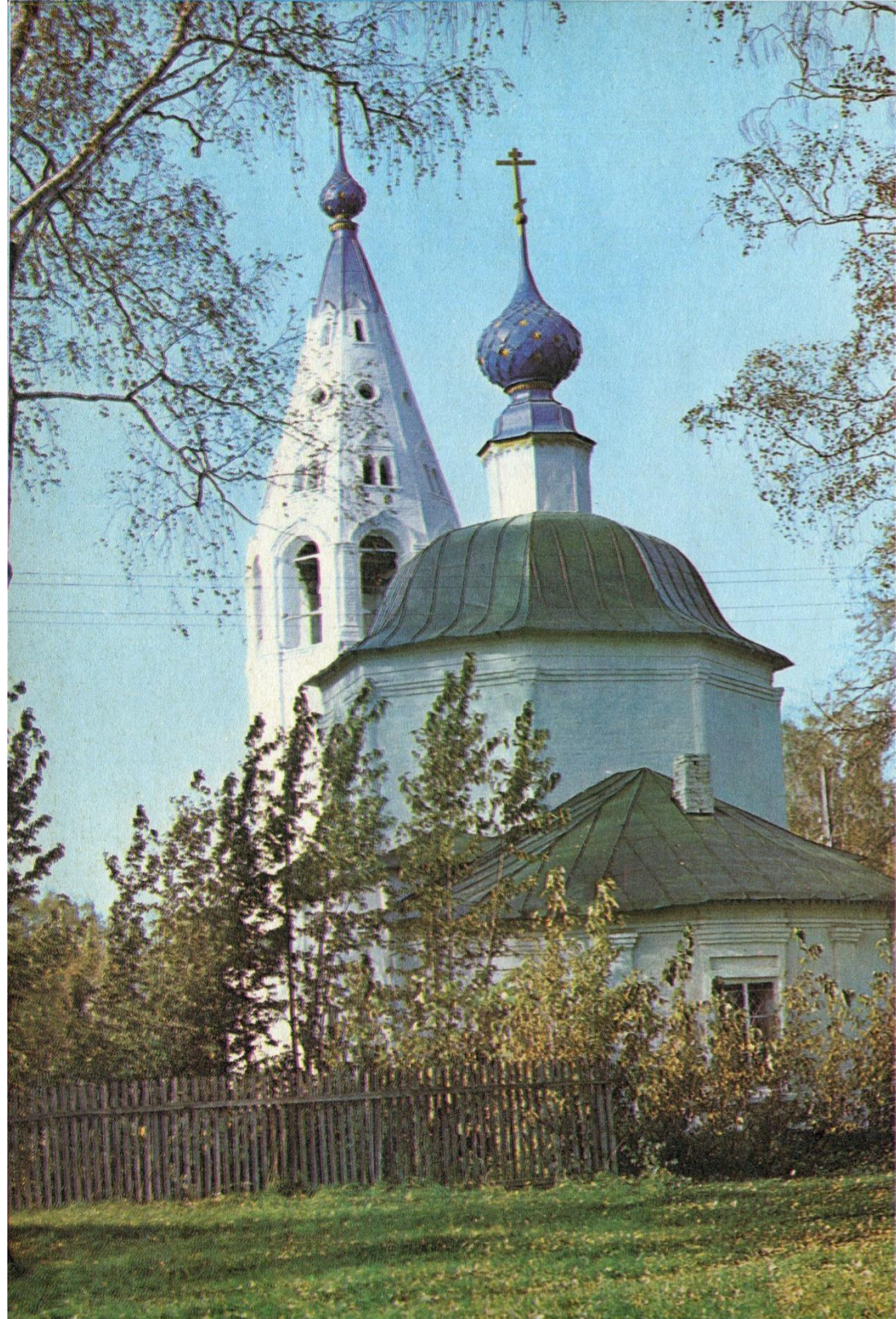
Набережная Волги





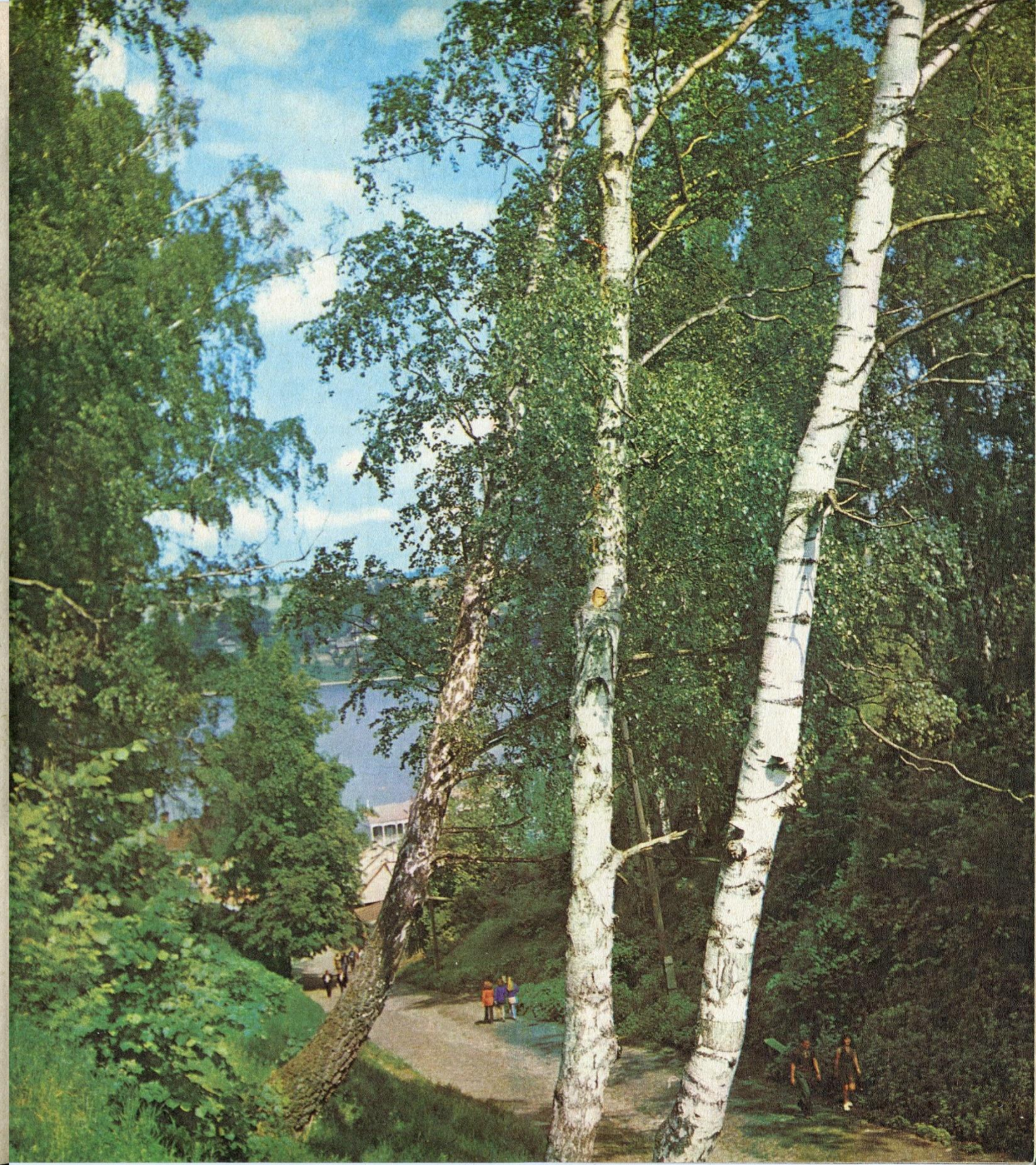
Здание Плесской картинной галереи (б. церковь Воскресения)

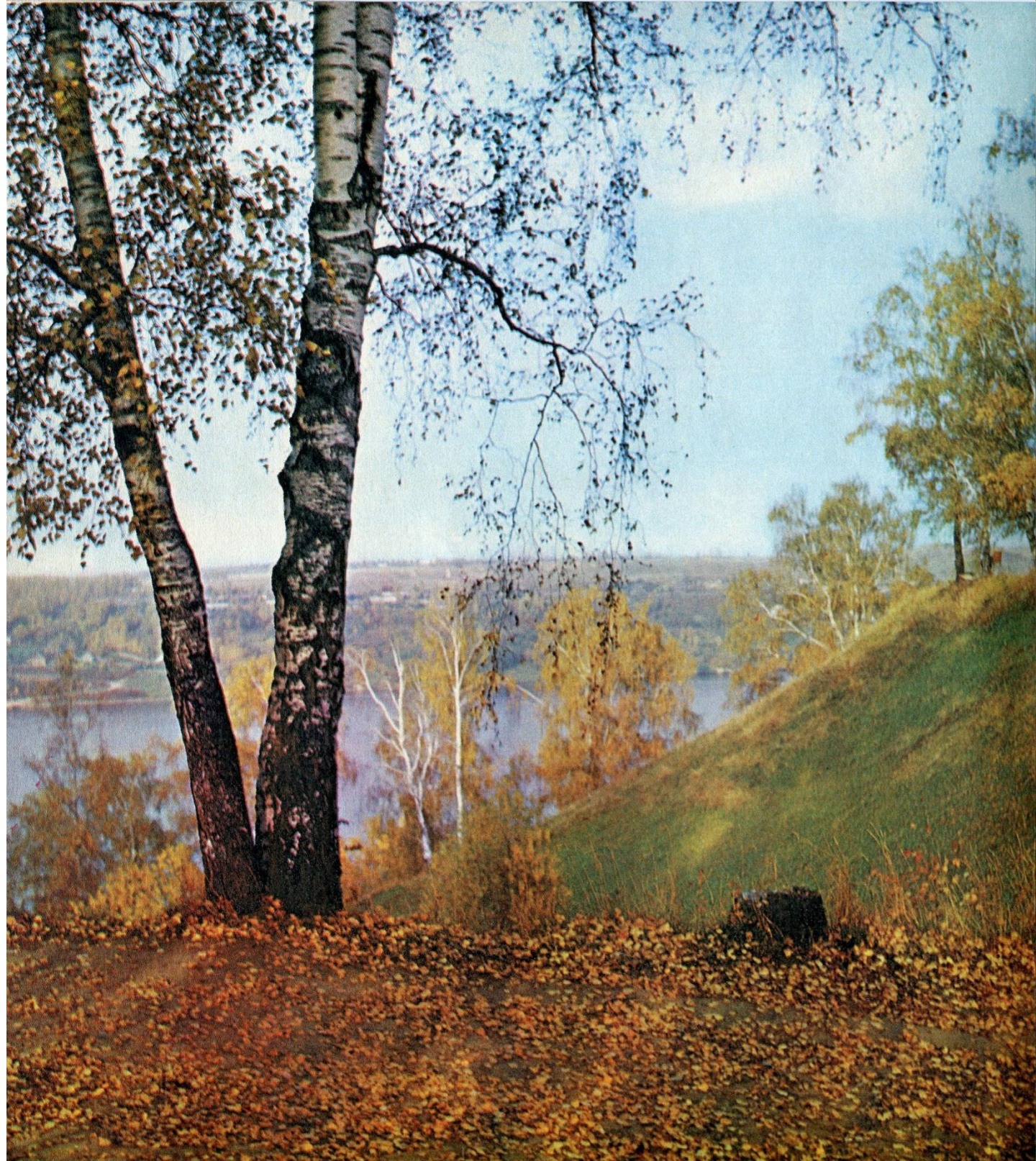
Старая городская площадь



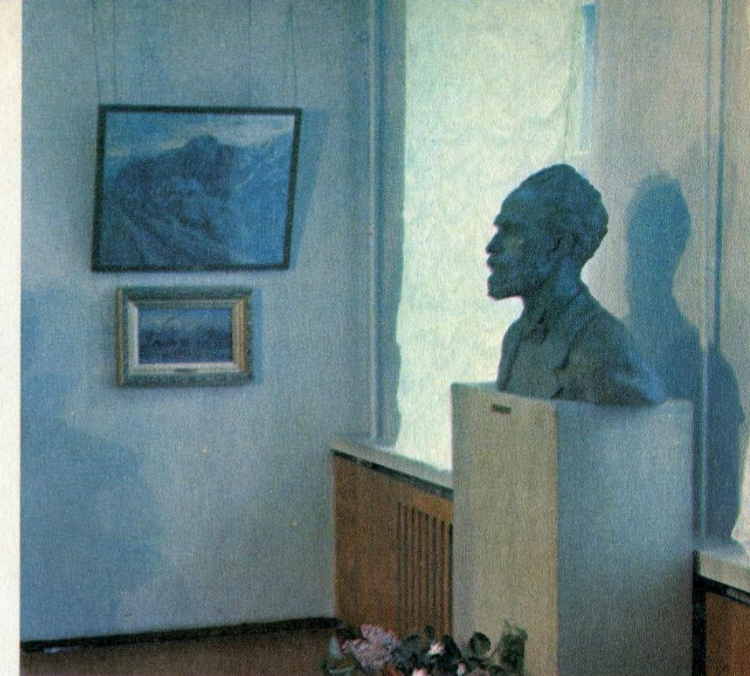
Успенская соборная
церковь. XVII в.

Спуск к Волге





Осень на горе Свободы
В Доме-музее И. И. Левитана
Дом-музей И. И. Левитана





Рабочий стол И. И. Левитана
Комната С. П. Кувшинниковой
Мольберт И. И. Левитана



Картины И. И. Левитана
в экспозиции музея

Туристы у Дома-музея
И. И. Левитана

Осень на горе Левитана

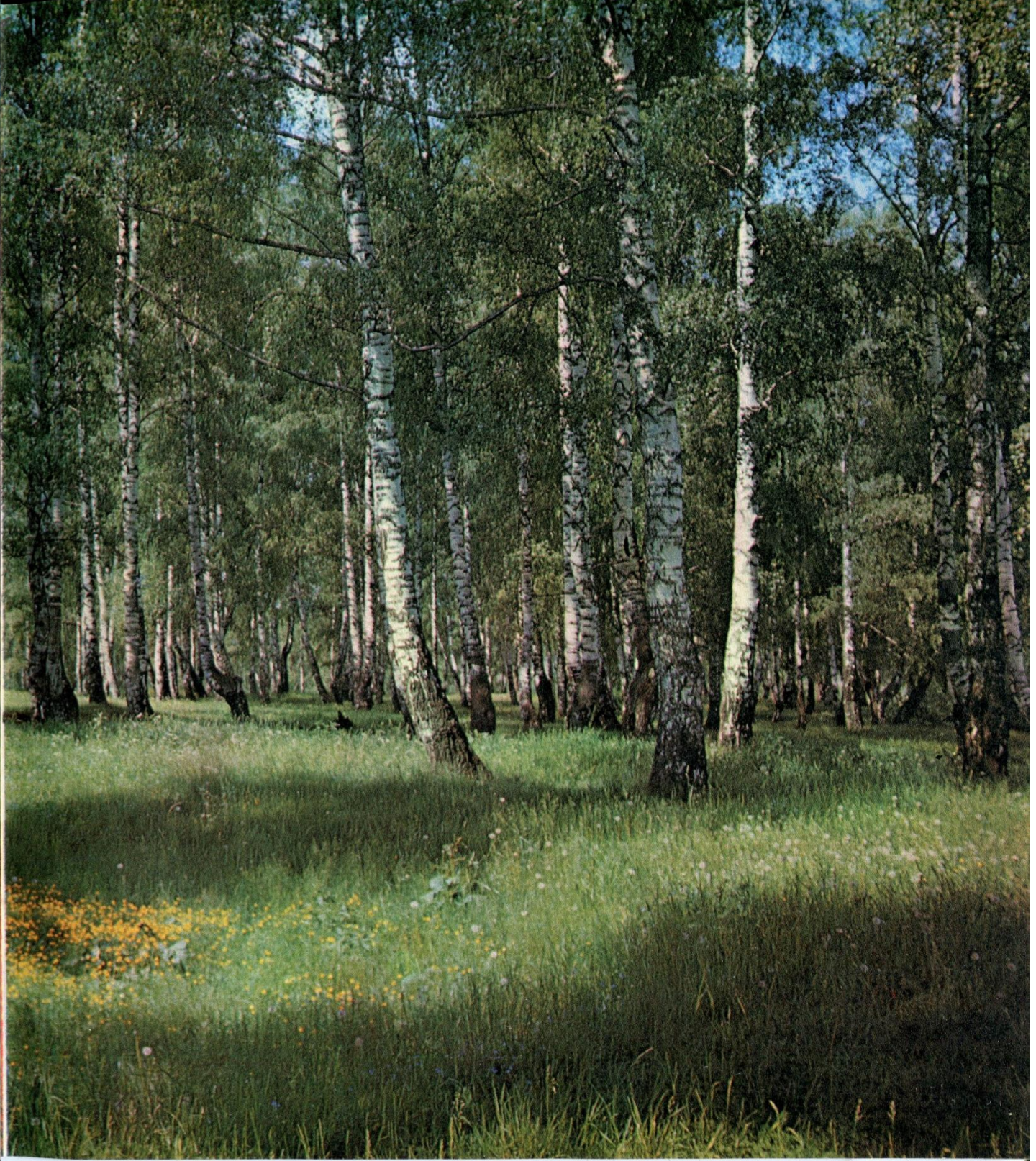




Волга. Перед дождем

Волга. Раннее утро

Березовая роща
в окрестностях Плеса ▷



Осенний этюд



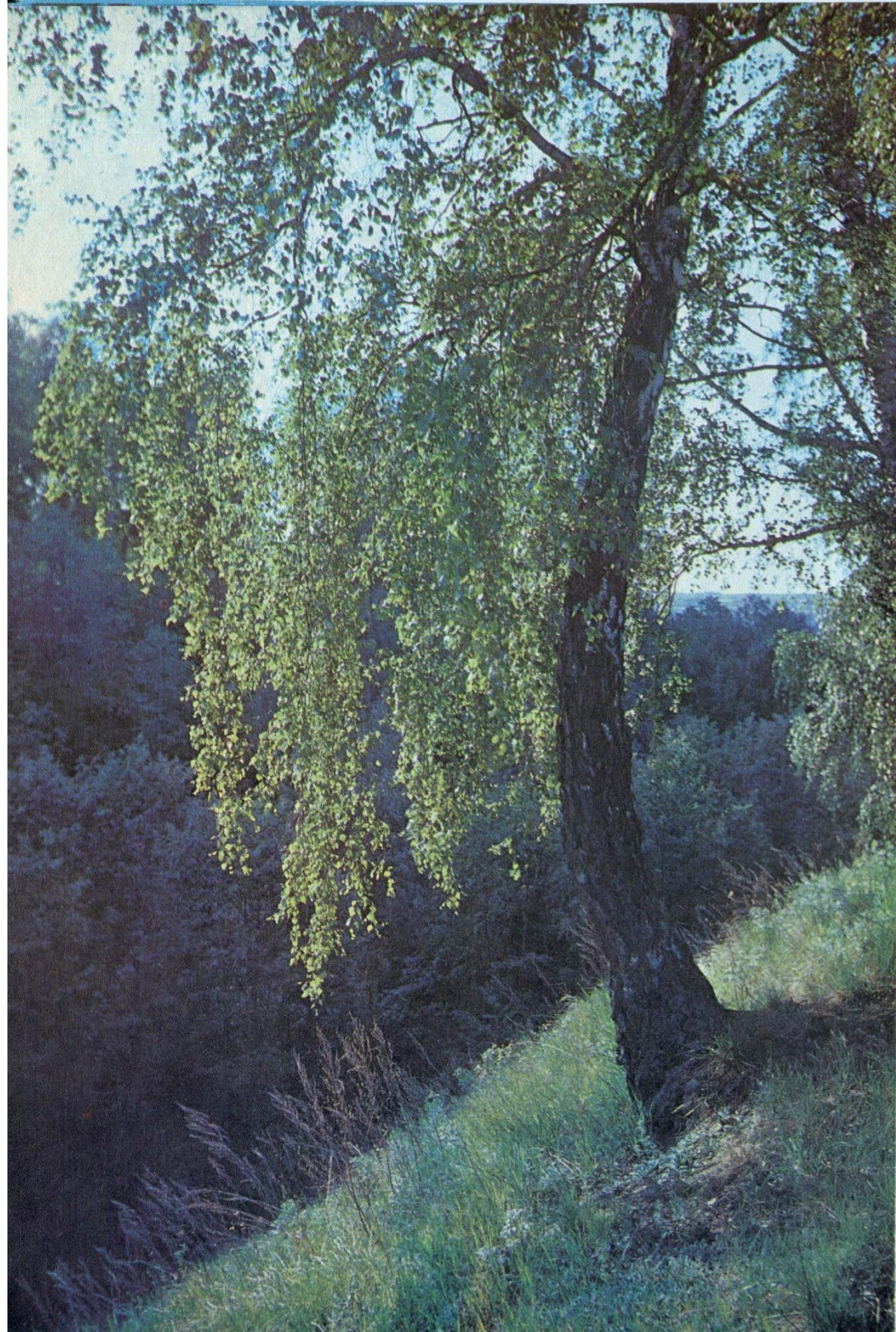
Волга. Туман





Дом отдыха «Плес».
Коттеджи для семейных
отдыхающих

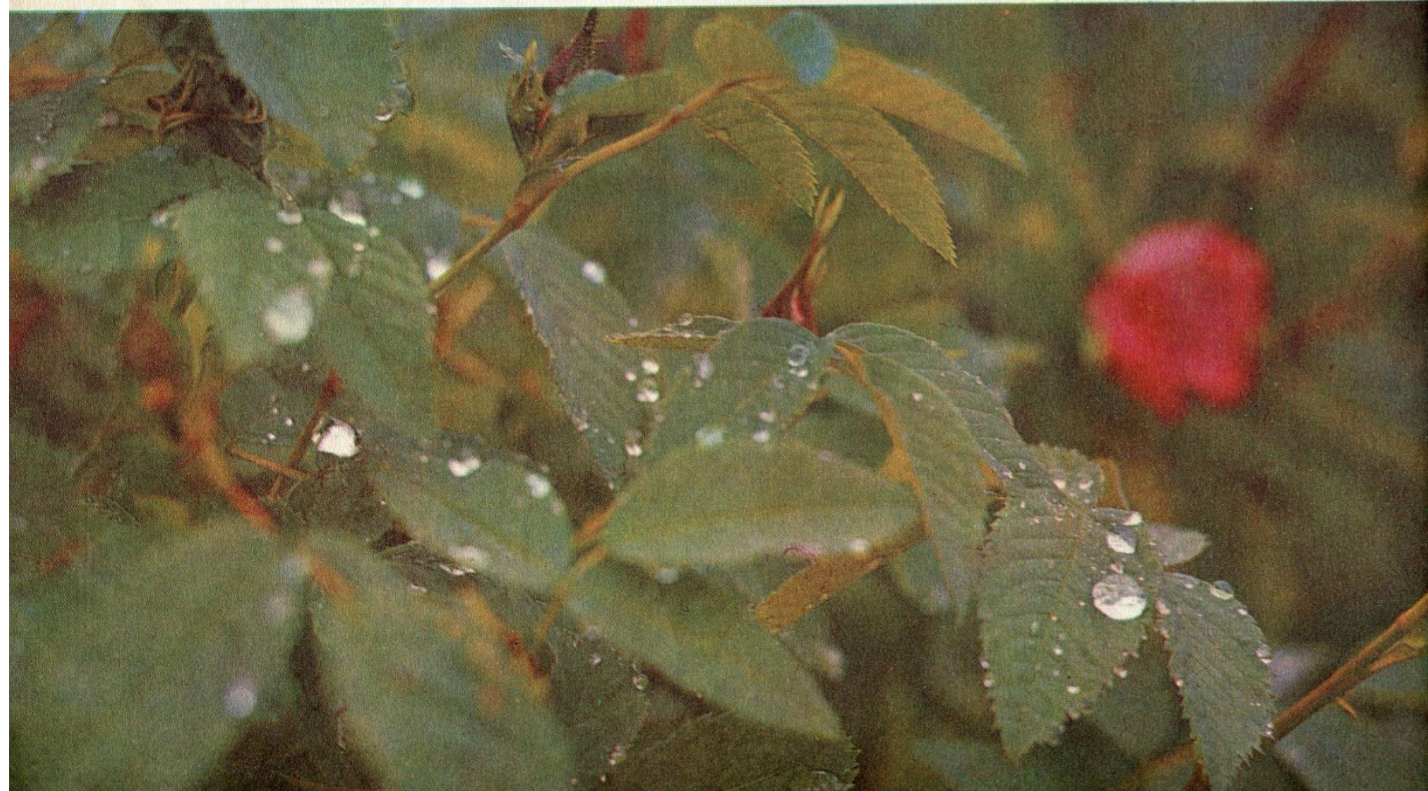
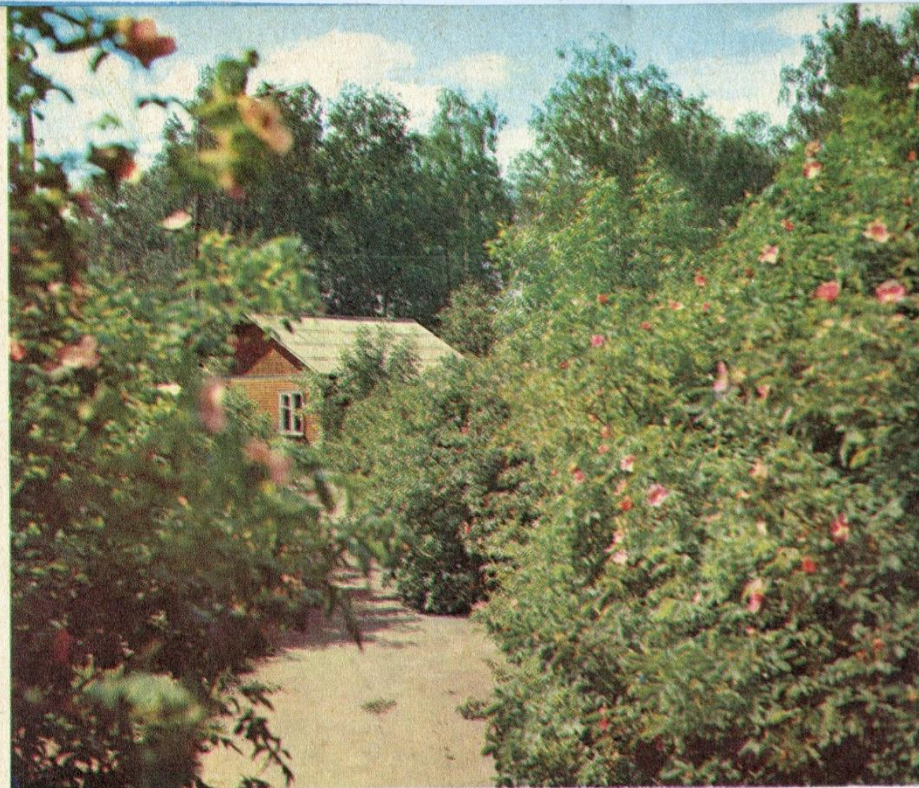




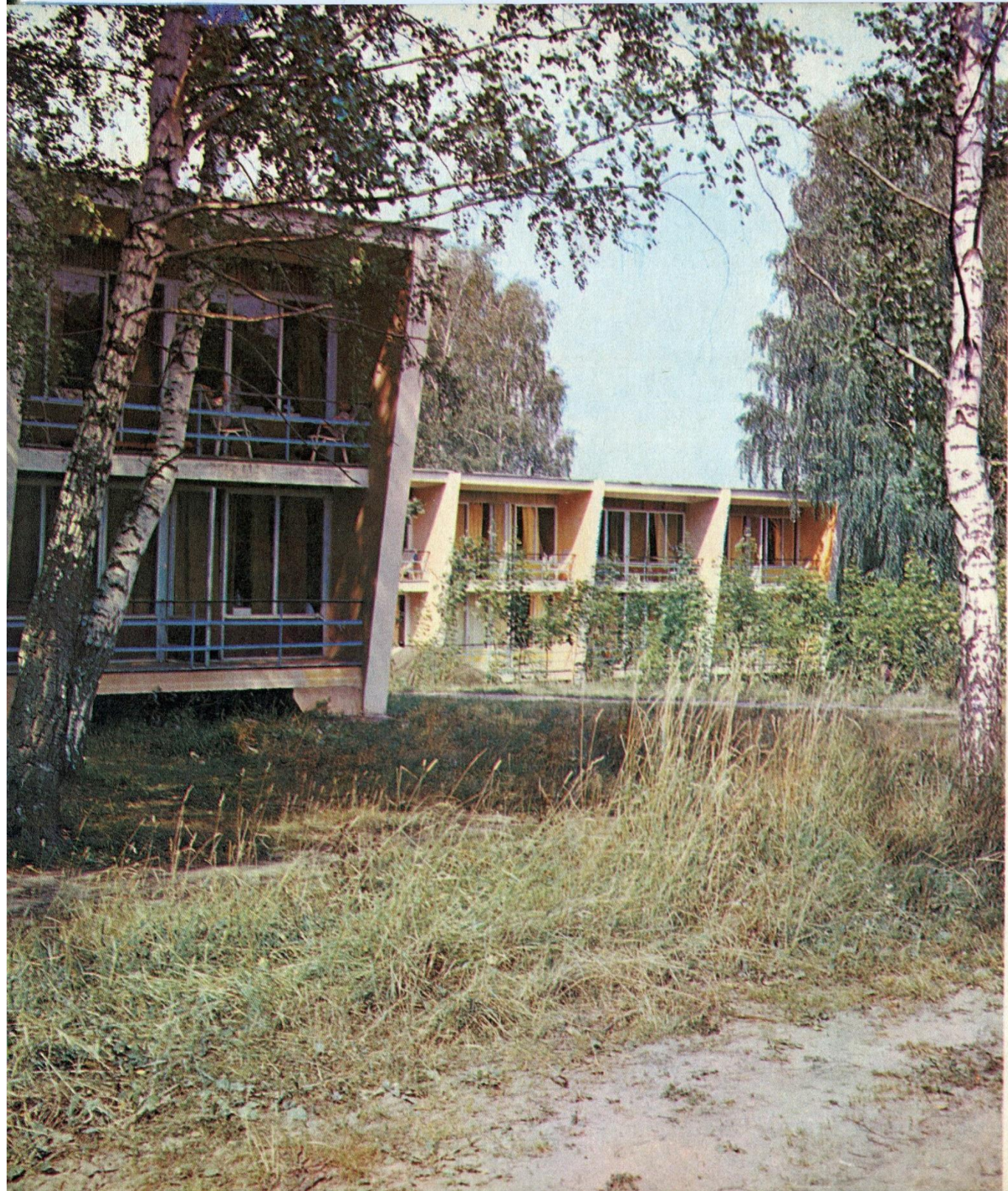
В окрестностях
Дома творчества ВТО

Дом творчества ВТО





Домики для туристов
После дождя
Столовая туристской
базы «Плес»
Юный художник



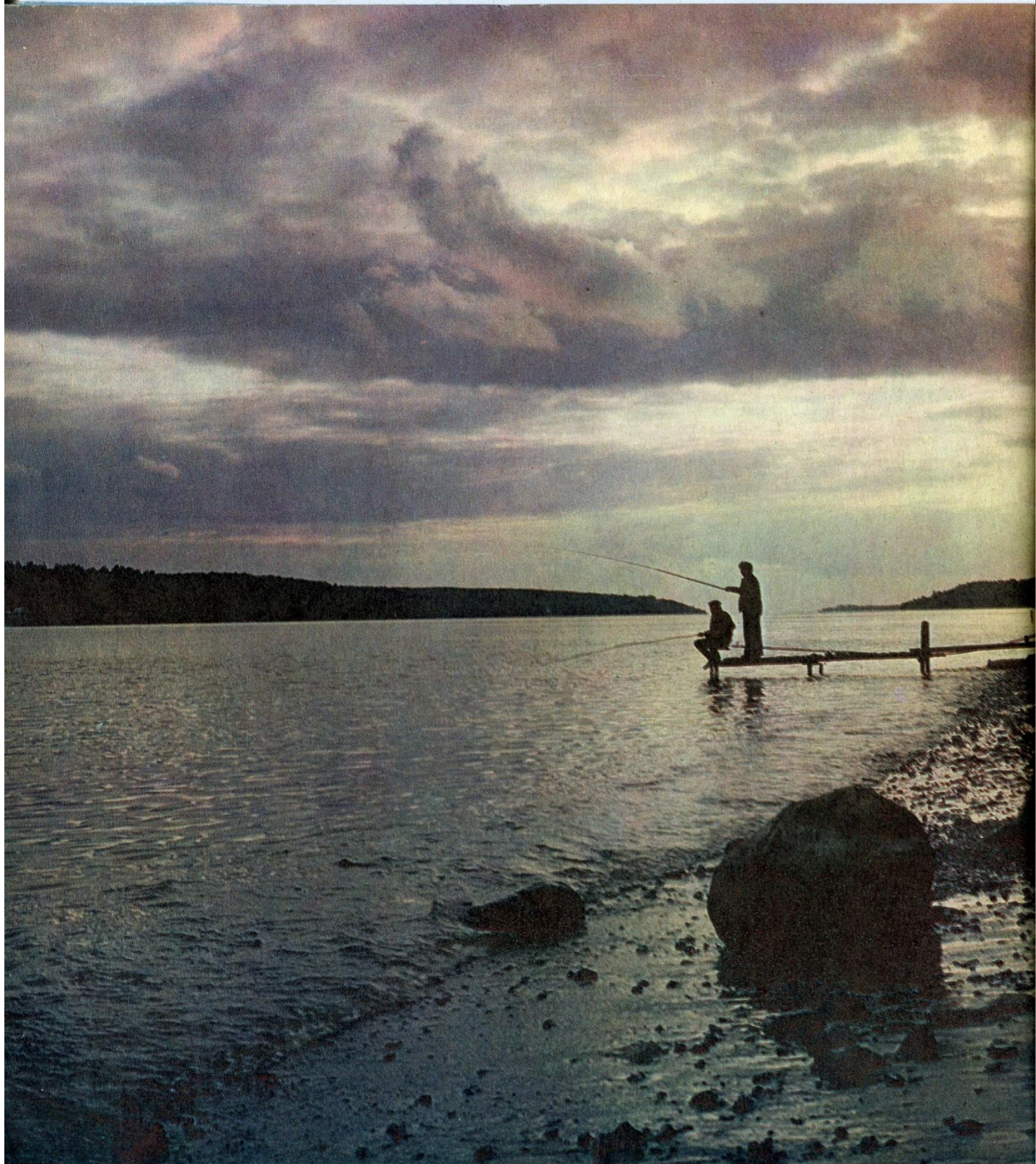
Дом отдыха «Порошино». Новые корпуса для отдыхающих

Дом отдыха «Порошино». Бывшая дача Ф. И. Шалипина

Дом отдыха «Порошино». Беседка у лестницы через глубокий овраг ▷

Лестница через глубокий овраг ▷





Волга. На вечерней рыбалке

И. Левитан. «Волга». Не датировано.
(Авторское повторение картины «После
дождя. Плес». 1889 г.)



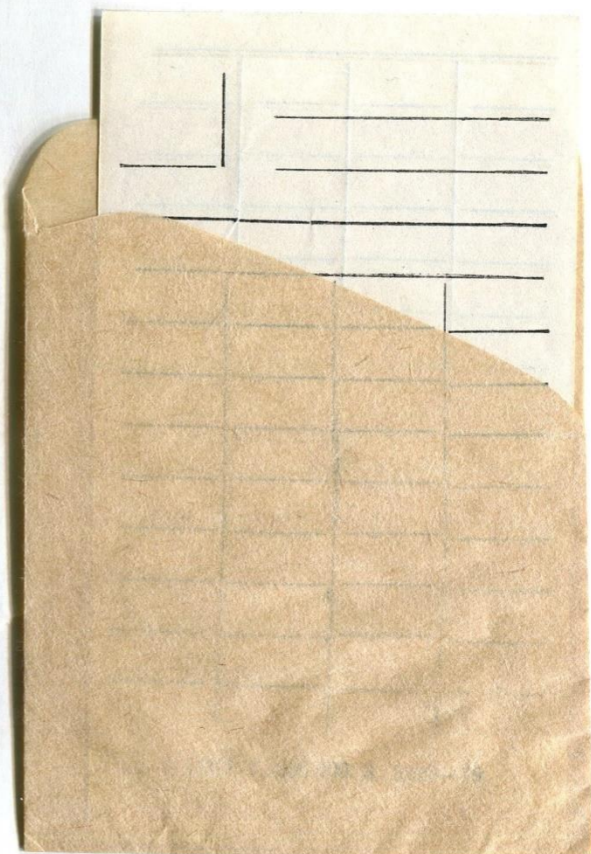
Прощай, Плес!..

На 1-й стр. обл.:
Плес. Вид с Волги

На 2-й стр. обл.:
Вид на Волгу с Холодной горы

На 4-й стр. обл.:
Плес. Причал

67



КОНТРОЛЬНЫЙ ЛИСТОК
СРОКОВ ВОЗВРАТА
КНИГА ДОЛЖНА БЫТЬ
ВОЗВРАЩЕНА НЕ ПОЗЖЕ
УКАЗАННОГО ЗДЕСЬ СРОКА

Колич. пред. выдач

3 ТМО Т. 1 млн. 1171—79

Георгий Дмитриевич Петренко

ПЛЁС

Фотоальбом

В альбоме использованы фотографии
Н. М. АРЯЕВА

Редактор В. П. Шагалова
Художественный редактор В. Д. Демидов
Технический редактор Т. Ю. Плахтий
Корректор Н. Д. Бучарова

Сдано в набор 28.03.79 г. Подписано в печать
23.06.80. АО2942. Формат 84×90/16. Бумага оф-
сетная. Гарнитура литературная. Печать
офсетная. Усл. печ. л. 3,5. Уч.-изд. л. 4,61.
Тираж 50 000 экз. Заказ № 2374. Цена 75 к.
ИЗО-243.

Издательство «Советская Россия» Государст-
венного комитета РСФСР по делам издательств,
полиграфии и книжной торговли. Москва,
пр. Сапунова, 13/15.
Фабрика офсетной печати № 2 Росглавополи-
графпрома Государственного комитета РСФСР
по делам издательств, полиграфии и книжной
торговли, г. Дмитров Московской области,
Московская, 3.

75 к.

СОВЕТСКАЯ РОССИЯ

