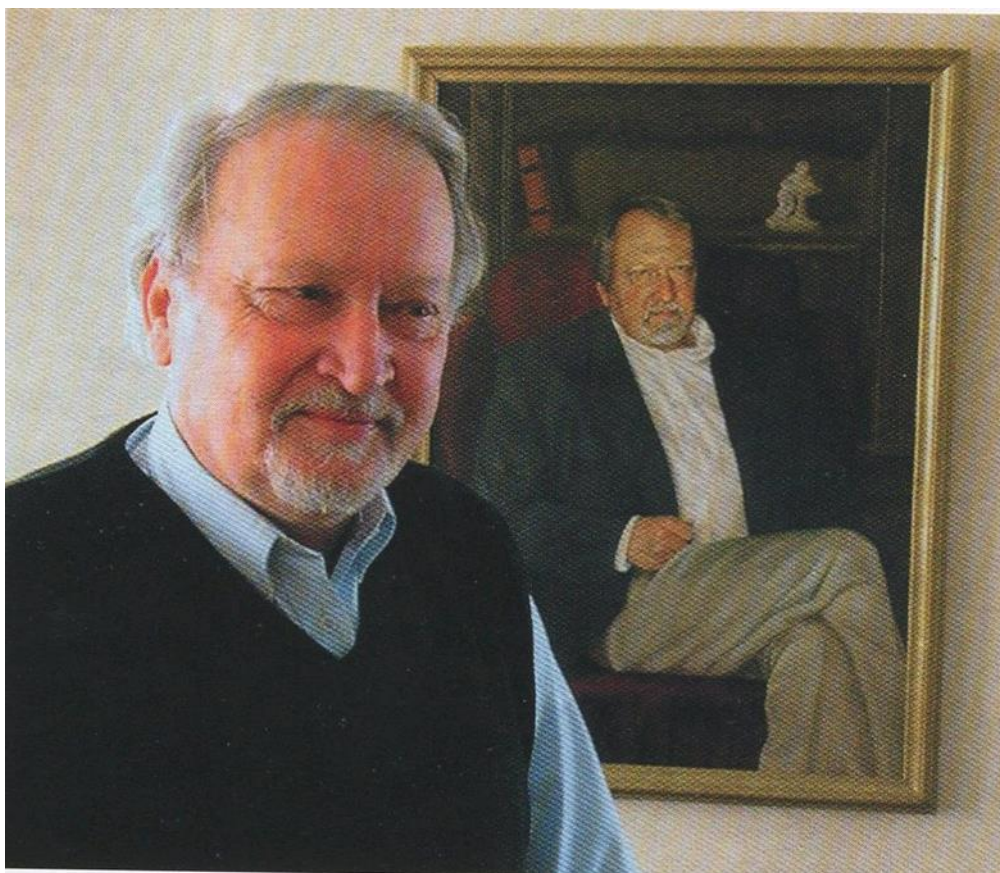


Андрей Борисович Фитце-Ланской

«Долгая дорога домой»



А. Б. Фитце-Ланской

В заповедном волжском городке Плесе, воспетом многими художниками, наполненном чистым воздухом, много достопримечательностей: Волга, крутые склоны гор, зеленые ельники, березовые рощи, замечательные образцы русской провинциальной архитектуры, музеи и мирное уединение. В 2002 г. здесь поселился приехавший из Франции настоящий русский граф Андрей Борисович Фитце-Ланской. Он живет в старинном купеческом особняке, которому уже более 170 лет. Дом силами владельца полностью восстановлен и превращен в уютную усадьбу. Комнаты – в старых русских традициях: здесь и антикварные горки, и комоды, и зеркала в деревянных рамах. На первом этаже, где раньше жила прислуга (причем, по заверению Андрея Борисовича, она занимала площадь не меньшую, чем у хозяев-купцов) сохранена русская

печь. Граф – коллекционер, у него много старинных вещей русского быта. Все это богатство любовно собрано и красуется в импровизированных витринах – на подоконниках, в шкафчиках, на печи. Летом усадьба радует глаз зеленью травы, шикарными клумбами и яблонями, склонившимися под тяжестью спелых плодов.



В доме А. Б. Фитце-Ланского

Выбор места жительства, по словам Андрея Борисовича, не был случайным. Однажды его пригласили встретить Новый год в доме отдыха недалеко от Иванова. 31 декабря повезли на экскурсию в старинный Плес, несмотря на сильный мороз, город очень понравился, он давал возможность осуществить главную мечту: вернуться на родину и поселиться в провинции. Уже в апреле был куплен дом в приглянувшемся городке. Еще одна причина – русские корни, оказалось, что прадед Андрея Борисовича был губернатором Костромской губернии во времена Александра II.

Генерал Петр Ланской, муж Натальи Николаевны Гончаровой-Пушкиной, вдовы поэта А. С. Пушкина, приходится двоюродным братом прадеда Андрея Борисовича по материнской линии графа Ланского. В

наследство Андрею Борисовичу досталось фамильное серебро и перстень Натальи Николаевны, украшенный бриллиантами. Все это он безвозмездно передал в фонды Плесского музея-заповедника, в надежде, что знакомство с этими бесценными дарами будет доступно каждому желающему.

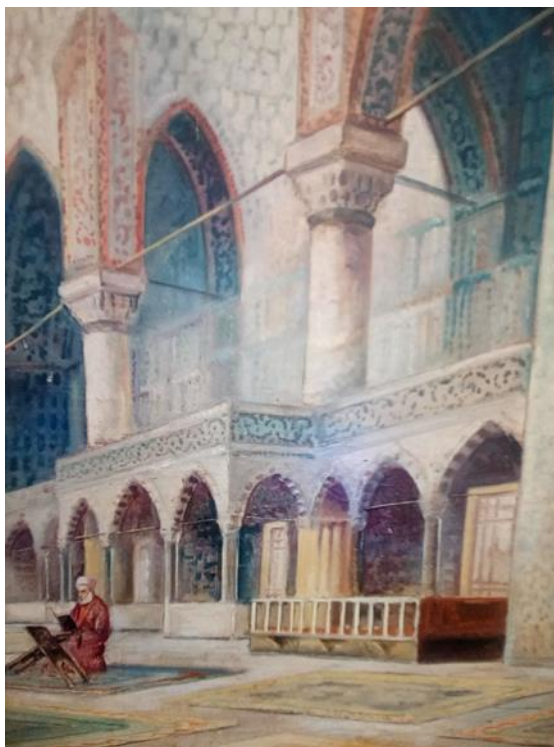
Судьба семьи Фитце-Ланского – это судьба русской эмиграции, история революции. Все Ланские были государственными чиновниками. Бабушка происходила из богатой семьи Прохоровых, отец Андрея Борисовича – из Крыма, из зажиточной буржуазной семьи владельцев огромного имения в Евпатории. В 1917 г. кончилась привычная жизнь. Отец, Борис Адольфович Фитце, вступил в Белую Армию. В 1922 г. он уезжал во Францию и поступил на работу на металлургический завод простым рабочим. К концу жизни он стал его директором.



Ткань свадебного платья бабушки А. Б. Фитце-Ланского
В. И. Прохоровой
(из коллекции А. Б. Фитце-Ланского)

В семье всегда мечтали о родине, говорили только на русском языке. По словам А. Б. Фитце-Ланского, эмигранты первой волны за рубежом так до конца и не почувствовали себя своими, хотя многим удалось добиться

высокого положения и вести довольно безбедное существование. Однако неистребимая тоска по родине постоянно присутствовала в душе каждого. Хранили вещи, вывезенные с собой, сохраняли язык и традиции, праздники, особенно религиозные – жили как настоящие русские.



В. Петров. Собор св. Софии. Нач. XX в. х., м.
(из коллекции А. Б. Фитце-Ланского)

Истинно русским считает себя и Андрей Борисович, бесконечно душевный и очень образованный человек, родившийся в городе Гаяр на швейцарской границе в 1942 г. С 1970 г. он работал в министерстве финансов в Париже, затем финансовым инспектором. В свободное время занимался изучением местной истории, археологией, участвовал в раскопках, организации выставок, писал научные статьи по истории Галлии времен Римской империи. В 1987 г. получил место проректора по финансовым вопросам в университете г. Тур, где проработал 25 лет. Одновременно был советником министерства образования по управлению университетом. В 1989 г. переехал в Россию, где как европейский эксперт выстраивал вместе с коллегами Российскую академию государственной службы при Президенте РФ.

«Сиятельством» Андрей Борисович себя не считает, часто берет в руки молоток или краску и занимается ремонтом по дому или реставрацией мебели. Активно участвует в культурной жизни страны, выступает как меценат, содействуя продвижению различных культурных проектов. Так, в 2008 г. Андрей Борисович, в числе других участников, финансово поддержал идею Плесского музея-заповедника о переиздании книг писателя Н. П. Смирнова «Золотой Плес» и «Поклон Плесу». Своей благотворительной деятельностью Фитце-Ланской достойно продолжает традиции русского меценатства и служит примером для подражания в деле сохранения русской культуры и духовности.

Андрей Борисович является автором биографического романа «Унесенные листья» (в двух томах, 2010, 2013), где рассказывается о непростой судьбе эмигрантской семьи, соединившей два древних дворянских рода, на протяжении многих лет верно служивших России. За этот труд в марте 2018 г. на День писателя А. Б. Фитце-Ланской был удостоен специального приза и Диплома Министерства Культуры РФ в номинации «Литературная родословная» (Москва, 2018) за подписью Н. С. Михалкова.

В настоящее время в выставочном зале Музея пейзажа работает экспозиция «Долгая дорога домой», где представлены дары А. Б. Фитце-Ланского Плесскому музею-заповеднику, и те вещи и предметы быта, что бережно хранятся в семье русского графа в его плесском доме. Приглашаем всех желающих посетить выставку и познакомиться с историей русской эмиграции, увидеть уникальные экспонаты.

к. и. н., ведущий научный сотрудник

Плесского музея-заповедника

О. В. Чурюканова