

600  
ЛЕТ

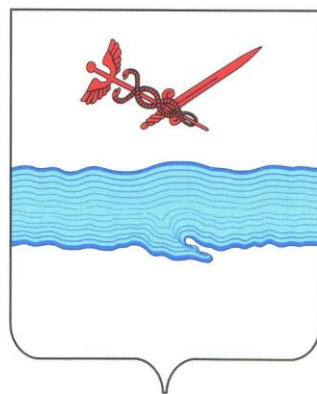


ПЛК

1410-2010

600

ΛΕΤ



ΠΑΛΕΟ

1410-2010

Специальная фотосъемка С. Насонов

Авторы фотографий: А. Балаев, С. Кузьмин, А. Маньенан, И. Михайлова,  
В. Никитин, М. Орлова, В. Плисов, А. Сорокин, С. Метелица

Авторский коллектив альбома выражает благодарность за помощь в подготовке издания:

Илье Владимировичу Елисееву  
Алексею Владиславовичу Шевцову, президенту группы компаний «Фортеция»  
Елене и Андре Маньенан, гостевой дом «Частный визит»  
Дмитрию Борисовичу Ойнасу, вице-президенту национального фонда  
«Возрождение русской усадьбы»  
Ивановскому областному художественному музею

П 38 Плѣс / Сост. С. Кутурина, М. Орлова, А. Сорокин. — СПб.: ООО «ИД «ПРАВО», 2010. — 200 с.

ISBN 978-5-904836-09-2

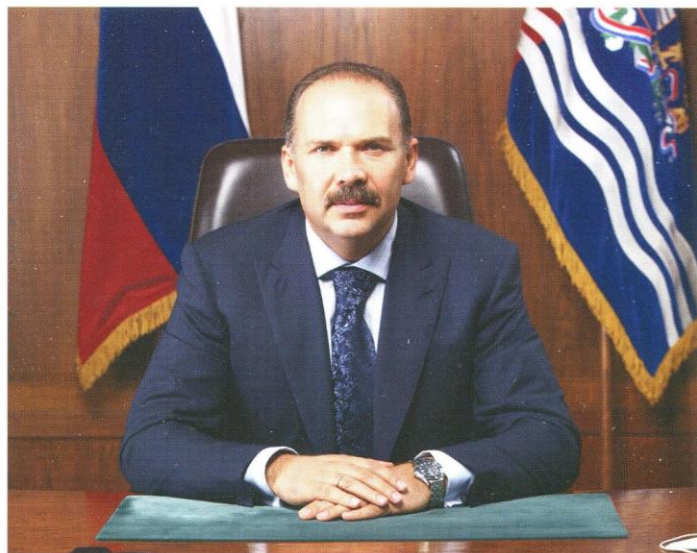
Альбом рассказывает о замечательном волжском городе Плѣсе, славном не только живописной красотой заповедного уголка, но и памятниками исторического и культурного наследия России. В основу издания легли материалы сотрудников Плѣсского музея-заповедника, рассказывающие о шестисотлетней истории Плѣса. Текстовый материал сопровождается большим количеством иллюстраций.

ISBN 978-5-904836-09-2



© Областное государственное учреждение  
«Плѣсский государственный  
историко-архитектурный и художественный  
музей-заповедник», 2010

ББК 70



*Уважаемые грузья!*

*Перед вами художественный альбом, посвященный 600-летию замечательного волжского города Плѣса.*

*Этот малый город по праву можно назвать визитной карточкой Ивановской области. Удивительная природа, редкие ландшафты, гармоничный архитектурный ансамбль притягивают сюда туристов со всей России и из-за рубежа.*

*В разные годы здесь жили и творили многие известные люди: живописцы, музыканты, писатели. Среди них Исаак Левитан, Федор Шаляпин, Николай Смирнов. И в наши дни Плѣс продолжает оставаться настоящей творческой мастерской.*

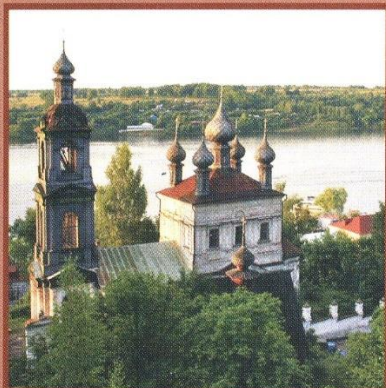
*Для жителей и многочисленных гостей города большой интерес представляют традиционные мероприятия: фестиваль современной моды «Льняная палитра», межрегиональная выставка современной пейзажной живописи «Зеленый шум», фестиваль современного джаза.*

*Надеюсь, что новое издание позволит вам прикоснуться к чуду «волжской жемчужины», вы оцените красоту и гармоничность Плѣса, сокровища, собранные в его музеях, и непременно станете постоянными гостями этого чудесного малого города с постоянно развивающейся туристической инфраструктурой.*

Губернатор Ивановской области  
М.А. МЕНЬ



8776



# ЗОЛОТО РУССКОЙ ГЛУБИНКИ





Вид на Заречье с Соборной горы

Много ли вы знаете в России городов с населением менее трех тысяч человек? На полпути между Костромой и Кинешмой долгие века стоит одно из древнейших волжских поселений — Плѣс. Это самый маленький город России. На крутом волжском берегу он занимает около трехсот пятидесяти гектар.

Миниатюрный город удивительно поэтичен и красив. У него много имен: жемчужина Волги, изумруд Севера, золотой Плѣс. «Русской Швейцарией» назвал его А.В. Луначарский, «русским самоцветом» виделся Плѣс Константину Федину.

Сотни тысяч людей ежегодно прибывают в этот музей под открытым небом по воде и автомобильным транспортом. И, хотя с точки зрения взыскательного знатока архитектуры выдающихся шедевров вы здесь не найдете,

во всем ощущается подлинная гармония, каждое здание является неотъемлемой частью неповторимого волжского ландшафта.

Не только название города, но и вся его история неразрывно связаны с Волгой. В русском языке слово «плѣс» означает песчаную отмель или прямой участок реки от поворота до поворота. И слияние двух рек — Волги и Шохонки — отражено в историческом гербе города.

Плѣс изначально возник как город-крепость на Волге еще в XII веке. Столетия он играл роль пограничного рубежа, защищая главную водную артерию России. К XVII веку свое военное значение Плѣс утрачивает, он становится центром обширного церковного округа.

С конца 1770-х годов Плѣс — уездный город Костромской губернии,



Туристический причал



Воскресенская церковь

немного позднее он вновь переводится в разряд заштатных городов. В этот период в городе селится большое количество купцов, развивается оптовая торговля. Однако в последней четверти XIX века в связи с постройкой кинешемской железной дороги Плёс перестает быть местом пересечения торговых путей, в значительной степени утрачивает былое экономическое значение и превращается в тихий мещанский городок.

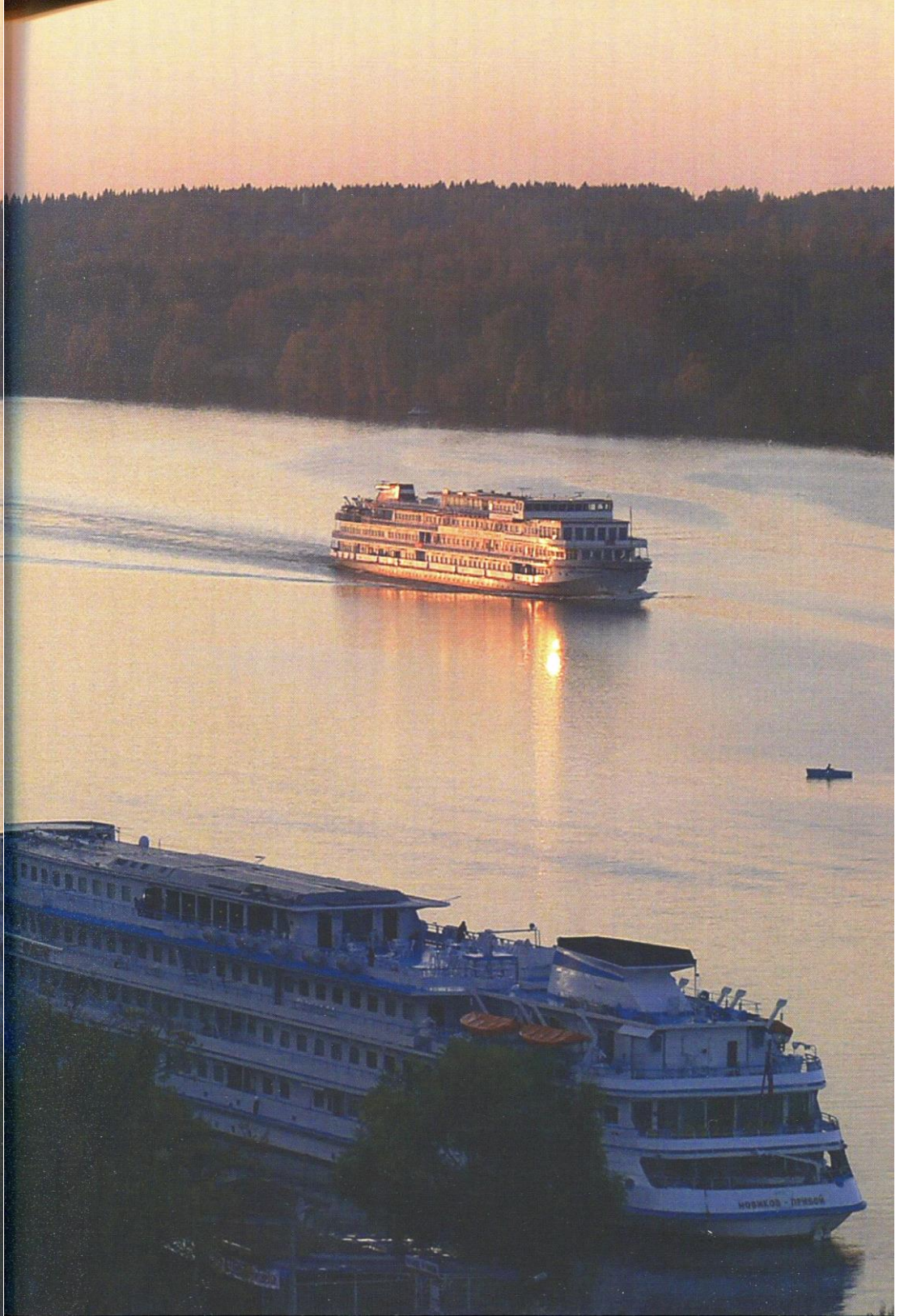
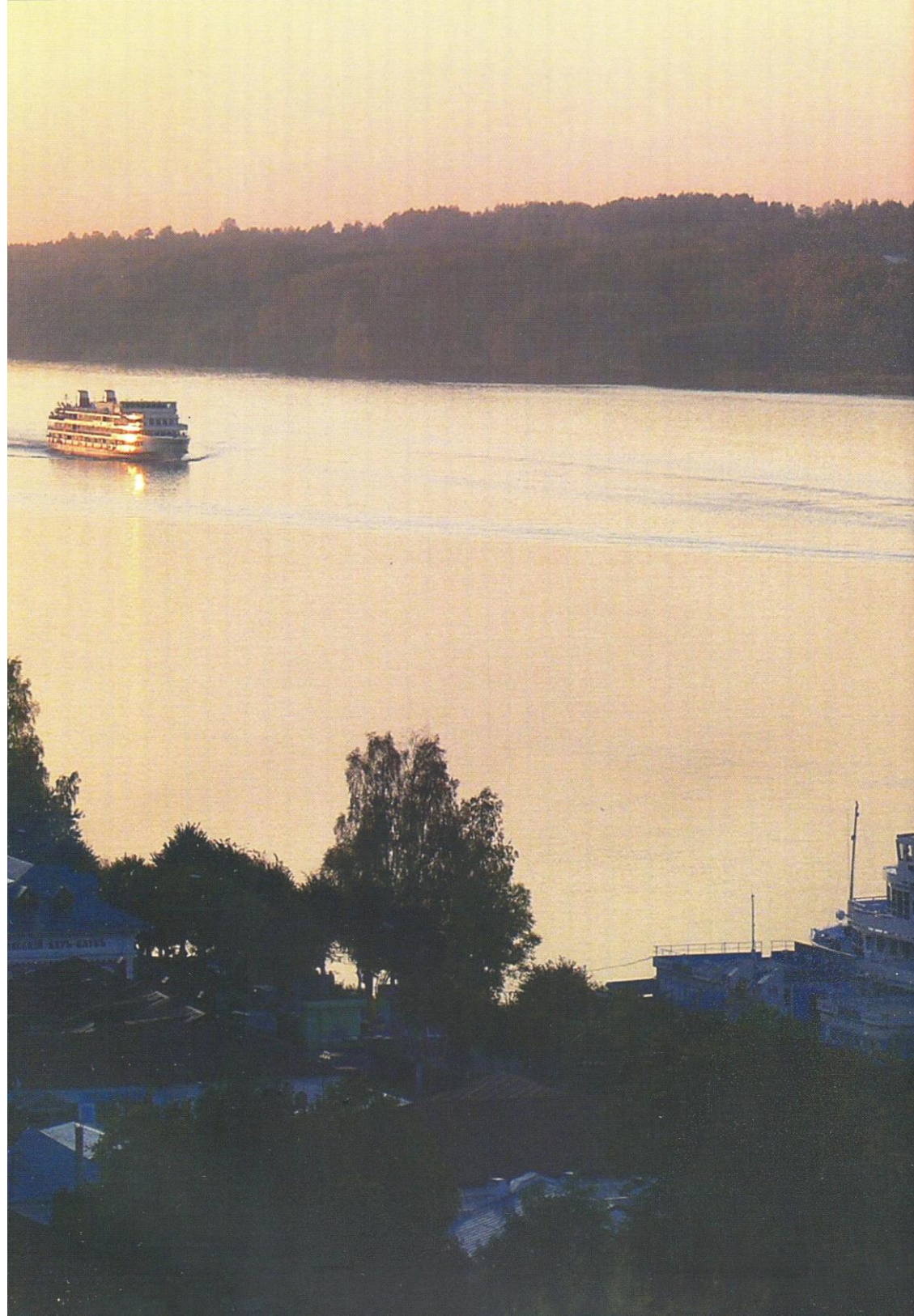
Возрождению его в значительной мере способствовал приезд известного русского живописца И.И. Левитана. Его работы сослужили Плёсу добрую службу: он приобретает известность уже

в новом качестве — города-курорта. Вслед за Левитаном, привлеченная красотой города, сюда начала прибывать интеллигенция, а затем и многочисленная городская публика. Город становится популярным местом отдыха.

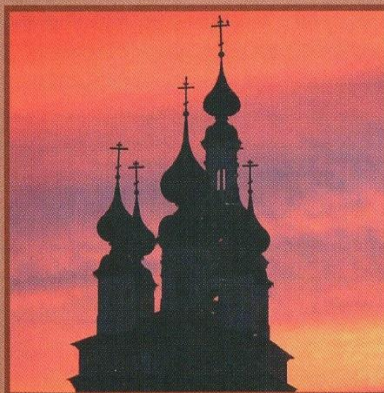
И по сей день главной ценностью этого волшебного места остаются удивительные «живые картины». Не случайно по решению Совета министров Российской Федерации 22 октября 1982 года здесь был открыт Плёсский государственный историко-архитектурный и художественный музей-заповедник, включенный ныне в Перечень историко-культурных объектов федерального (общероссийского) значения.

У паровой пристани в Плесе. 1910 г.









ИСТОРИЯ  
ПЛЁССКОГО ПОВОЛЖЬЯ

Первое население на территории Верхнего Поволжья появилось в верхнем палеолите (24–8 тыс. лет до н.э.) — мезолите (8–5 тыс. лет до н.э.). Наиболее ранними поселениями человека, обнаруженными в окрестностях Плёса, являются мезолитические стоянки Сторожево, Утес, Русино. Основными занятиями их жителей были охота, рыбная ловля и собирательство.

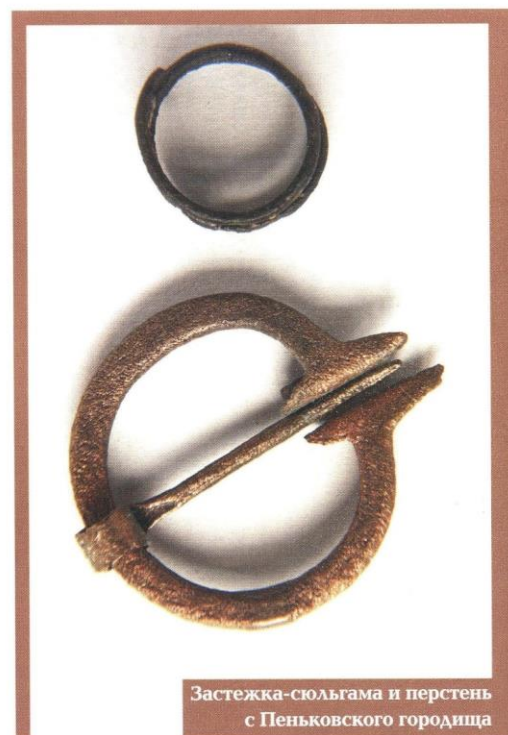
Территория Плёсского Поволжья была заселена и в последующие периоды: во времена неолита (нового каменного века), энеолита (медно-каменного века) и бронзового века. Первые города стали возникать здесь в период существования Дьяковской культуры раннего железного века — в VII–VI веках до н.э. Один из таких городов, очень небольшой по площади, находился на мысу коренного берега Волги в окрестностях Плёса. Он был защищен валом и рвом. Благодаря раскопкам на территории укрепленного поселения, мы знаем, что его жители занимались ювелирным делом. В XII–XIII веках площадка древнего городища была использована жителями домонгольского Плёса в качестве курганного кладбища (могильник Плёс 2).

Один из таких городов, защищенных рвом и валом, с жилищами срубной конструкции, — Пеньковское городище — находился в местечке Алабуга, двенадцатью километрами ниже современного Плёса. Впервые местонахождение этого городища было указано Ф.Д. Нефедовым, проводившим в конце XIX века курганные раскопки в окрестностях Плёса. Поселение площа-

дью чуть менее половины гектара было основано в IV–III веках до н.э. Помимо земляных укреплений, здесь имелся деревянный тын, а сами дома были построены с расчетом на то, чтобы выполнять функции «жилых стен». Часть такого «длинного дома», или «жилой стены», удалось проследить во время раскопок 1990 года. Дом имел бревенчатые срубные стены, был заглублен в землю на полметра. Печь-каменка устраивалась на земляном полу и обогревала снизу деревянный настил жилого помещения.

Дьяковцы были оседлыми земледельцами и скотоводами, умели обрабатывать металлы, в том числе железо.

Характерной для дьяковцев является керамика с сетчатыми или рогожны-



Застежка-сольгама и перстень с Пеньковского городища

ми отпечатками. Возможно, они имитировали шкуру животного, обладающую, по поверьям древних, магическими свойствами оберега. Таким образом, с помощью орнамента на посуде человек защищался от попадания в организм вместе с пищей злых духов. Орнаменты призваны были защищать также дом, одежду, орудия труда. Символы солнца и воды зачастую присутствовали в украшениях или хранились в доме. Вся жизненная философия жителей Пеньковского городища увязывалась с природным календарным циклом.

При раскопках Пеньковского городища был найден комплект женских украшений, датируемый VII веком. Он включает в себя четыре сотни бронзо-

вых изделий: от мелких скорлупообразных и спиральных пронизок до крупных, сложных в изготовлении наборных блях. Все они в определенной последовательности нанизывались на тонкие кожаные ремешки или пришивались к одежде, образуя магическую композицию. В комплекте преобладают солнечные (солнечные) символы, а это значит, что все украшения связаны всего с одним женским костюмом и являлись, за исключением браслета, атрибутами верхней его части.

Дьяковцы по-прежнему пользовались орудиями из кости и рога, но отдельные предметы — серпы, ножи с горбатой спинкой и т. д. — производились уже из железа.

8776



Комплект украшений с Пеньковского городища

Позднее известный по легендам «град Чувиль» — Пеньковское городище — стал племенным центром местного финноязычного населения, явившегося преемником дяковской культуры.

В родовом поселении, защищенном от диких зверей и враждебно настроенных соседей деревянными стенами, жило около полусотни человек. Главным богатством общины были домашние животные: коровы, овцы, лошади; держали также и свиней. Стадо выпасалось на речной пойме и в лесу.

Очень большое значение придавалось охоте на лося, кабана, оленя, водоплавающую птицу и, особенно, пушному промыслу, который приобретал характер товарного. Пушнина по водным магистралям расходилась далеко за пределы Верх-

неволжья; в обмен на нее можно было получить цветные металлы, украшения.

Жизнь на большой реке позволяла жителям Чувилья в изобилии снабжать себя рыбой. Делалось это при помощи издавна применяемых сетей, острог, крючков и других рыболовных снастей.

Знали дяковцы и земледелие. Под пашню обычно вырубались небольшие участки леса. Деревья сжигали и в разрыхленную с золой землю сеяли овес, просо, лен, пшеницу-двузернянку (полбу). Семена этих неприхотливых культур отпечатались в тесте глиняной посуды и по отпечаткам определены в лабораторных условиях. Урожай собирался серпом или короткой косой.

Основные орудия труда, предметы быта, украшения жители Чувилья изго-

тавливали сами. В городке были свои кузнецы и ювелиры. Железо выплавлялось в печах-домницах из болотной руды; медь, свинец и олово были привозными. Во время раскопок были найдены остатки ювелирной мастерской с вырытым в земле и ведущим к очагу воздуховодным каналом. Дополнительно воздух нагнетался с помощью мехов через керамические сопла. Цветной металл плавился в керамических тиглях, а затем разливался по формочкам. В некоторых случаях получался брак, но испорченные отливки переплавлялись заново. В отдельных случаях из цветного металла изготавливались орудия труда, например рыболовные крючки, но чаще всего это были детали костюма, украшения, которые выдерживались в традиционной форме,

характерной для данной группы финно-угорского населения.

Изделия алабужских мастеров представлены ножами разнообразных форм и размеров и другими бытовыми предметами из металла. Однако, как и в предшествующие эпохи, часть вещей изготавливалась из камня и кости.

Традиционным домашним женским занятием было прядение из шерсти, льна и других волокон. Об этом свидетельствуют обильно встречающиеся пряслица (веретенные грузики).

Чаще всего на месте поселения находят обломки керамической посуды, очевидно, не отличавшейся изяществом форм. Она, как правило, изготавливалась женщинами в домашних условиях без применения гончарного круга. Для

Наконечники стрел с Пеньковского городища



Льячки с Пеньковского городища

обеспечения сохранности сосудов после обжига в глиняное тесто при его изготовлении добавляли толченый камень и навоз.

Как показали археологические исследования, проведенные экспедицией Плесского музея-заповедника, городище оставалось обитаемым вплоть до XII—XIII веков и, судя по легендам, было разрушено татарами-монголами.

В XII веке начинается заселение этих земель славянами, строится город Плесо. Первое летописное упоминание о нем, обнаруженное недавно, датировано апрелем 1141 года.

Благодаря стратегическому местоположению, Плес испытал на себе все превратности судьбы пограничного города.

Город был построен на высоком правом берегу Волги как пограничная крепость, призванная защищать север-

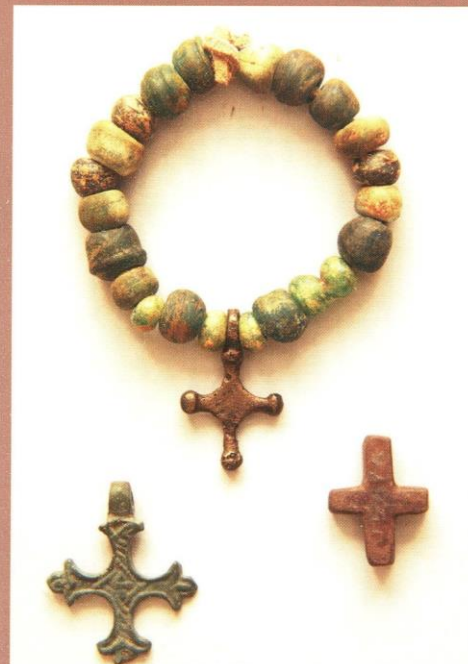
ные границы Владимиро-Суздальской Руси от постоянных военных вторжений Волжской Булгарии — богатого мусульманского государства с развитыми ремеслами и процветающей торговлей, от экспансии которого страдало и местное финно-угорское население. Внутри деревянной крепости, размещавшейся на мысу Соборной горы, почти не было жилых сооружений. Торгово-ремесленное население города размещалось на посаде, располагавшемся у подножия Соборной горы на территории современной набережной и Заречья. Крепость погибла в феврале 1238 года в числе многих других русских городов при нашествии татаро-монгол, возглавляемых Батыем. Во время раскопок крепости были обнаружены следы пожара и останки погибших защитников.



Писало из Плесской крепости, XII—XIII вв.



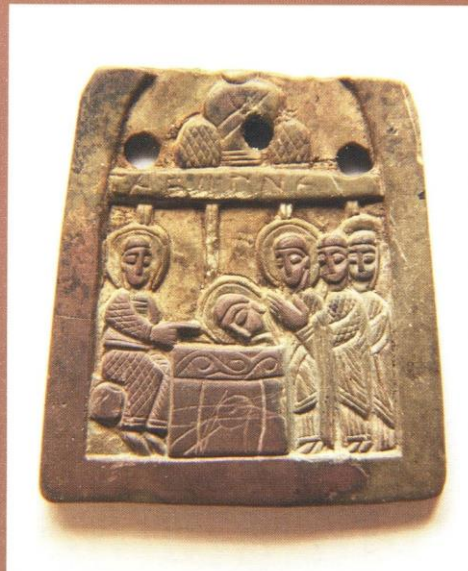
Наконечники стрел с территории Плесской крепости, XII—XIII вв.



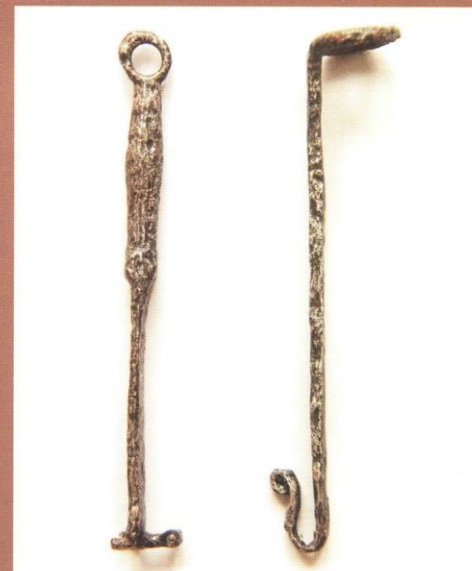
Крестовидные подвески со средневекового посада Плёса



Камень с граффити со средневекового посада Плёса



Каменная иконка со средневекового посада Плёса



Ключи со средневекового посада Плёса



Кольцо с зооморфным изображением из Плесской крепости, XII–XIII вв.

Однако татаро-монголы полностью поселение не уничтожили. Кроме археологических находок об этом свидетельствует былина «Щелкан Дюдентьевич», рассказывающая о событиях XIII века. Плесь в ней неоднократно упоминается как город, где можно собрать хорошую дань. Позднее он назван среди русских городов в списке, составленном новгородскими купцами в XIV веке.



Подвеска-змеювик из Плесской крепости, XII–XIII вв.

Браслет и перстни из славянского курганного могильника в городе Плесе



Скульптурный портрет плесянки XIII в. Современная реконструкция

В 1410 году в Плесе по велению московского князя Василия Дмитриевича, сына Дмитрия Донского, вновь была построена военная крепость. Интересна предыстория ее создания. В 1408 году Едигей со своим войском подошел к Москве и осадил ее. Князь Василий Дмитриевич с семьей бежал в Кострому собирать войско, оставив Москву на своего дядю Владимира Храброго, как когда-то сделал его отец Дмитрий Донской во время нашествия Тохтамыша. Едигей осаждал Москву недолго. До него дошли сведения о переделе власти в Орде, при котором, будучи высшим военачальником и имея в своем распоряжении войско, он должен был присутствовать. Умудренный опытом хитроумный политик, он не отошел с пустыми руками, а предложил москвичам заплатить 3000 рублей за свой отход. Те, не зная обо всех обстоятельствах, выплатили требуемую сумму. Едигей с войском ушел, написав князю письмо:

*«От Эдигея поклон к Василию, по думе с Царевичами и Князьями. Великий Хан послал меня на тебя с войском, узнав, что дети Тохтамышевы нашли убежище в земле твоей. Ведаем также происходящее в областях Московского Княжения: вы ругаетесь не только над купцами нашими, не только всячески тесните их, но и самых Послов Царских осмеиваете. Так ли водилось прежде? Спроси у старцев: земля Русская была нашим верным Улусом; держала страх, платила дань, чттила Послови гостей Ординских. Ты не хочешь знать того — и что же делаешь? Когда Тимур сел на Царство, ты не видал его в глаза, не присылал к нему ни Князя,*

*ни Боярина. Минуло Царство Тимурово: Шагибек восемь лет властвовал: ты не был у него! Ныне царствует Булат уже третий год: ты, старейший Князь в Улусе Русском, не являешься в Орде! Все дела твои не добры. Были у вас нравы и дела добрые, когда жил Боярин Феодор Кошка и напоминал тебе о Ханских благодеяниях. Ныне сын его недостойный, Иоанн, Казначей и друг твой: что скажет, тому веришь, а думы старцев земских не слушаешь. Что вышло? разорение твоему Улусу. Хочешь ли княжить мирно? призови в совет Бояр старейших... пришли к нам одного из них с древними оброками, какие вы платили царю Чанибеку, да не погибнет вконец Держава твоя. Все, писанное тобою к Ханам о бедности народа Русского, есть ложь: мы ныне сами видели Улус твой и сведали, что ты собираешь в нем по рублю с двух сох: куда ж идет серебро? Земля Христианская осталась бы цела и невредима, когда бы ты исправно платил Ханскую дань; а ныне бегаешь как раб!.. Размысли и научись!»*

Князь Василий Дмитриевич остался в Костроме и пробыл там почти два года. Он обследовал окрестности, «размыслил» и решил строить новую крепость: «В лето 1410... повеле рубити град Плесо».

Крепость заняла всю территорию Соборной горы, в связи с чем был выкопан глубокий ров и насыпан крепостной вал. Благодаря раскопкам археологической экспедиции, возглавляемой П.Н. Травкиным, стало известно, что крепость была деревянная с двойными стенами, заполненными сырцовым кирпичом и камнем. Такие стены

Алешин С. Бюст основателя города Василия I

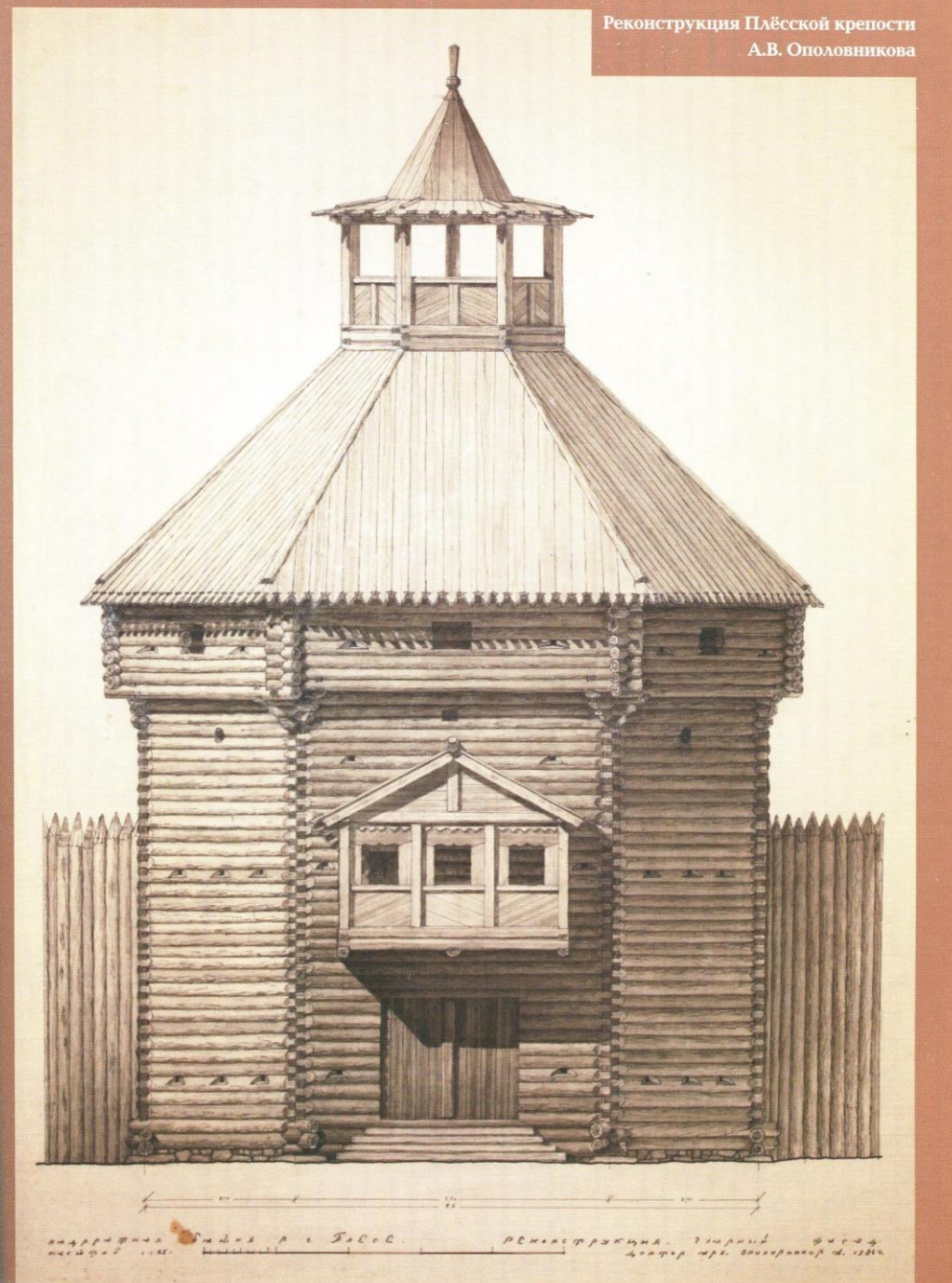


были устойчивы к артиллерийским снарядам. Поверхность стен и башен была покрыта известковой побелкой для защиты от огня. Строительство крепости происходило в период, когда отдельные русские княжества начинали объединяться под рукой московского государя, создавалось единое московское государство. Она явилась частью единой таможенно-оборонительной системы, волжского рубежа, столь необходимого в то время московским князьям для того, чтобы контролировать главную дорогу Руси — Волжский путь. Еще в XIV веке этим путем активно пользовались главные соперники Москвы в споре за главенство над Русью — Новгород и Тверь. Когда турки перекрыли основные пути из Европы в Индию, новгородские купцы стали едва ли не главными постав-

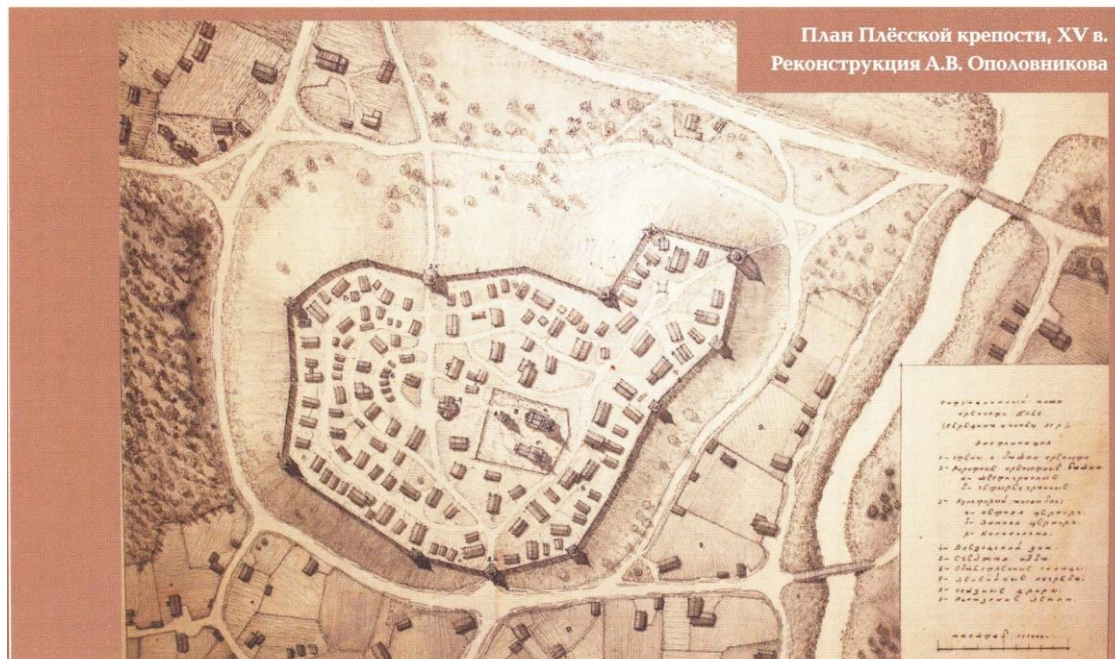
щиками «колониальных товаров» на Запад. Они проходили по системе рек в Волгу и далее вниз по Волге до арабских земель, откуда привозили желанные товары (пряности, шелка и т. п.) для перепродажи западноевропейским купцам. На торговле в значительной мере основывалось могущество Новгорода, поэтому новгородские купцы не жалели денег для организации походов разбойников-«ушкуйников», которые, разоряя все на своем пути, как бы расчищали его для идущих следом купцов. Новгородские ушкуйники не только грабили города, но и захватывали в плен своих же русских людей, которых затем продавали в рабство на границе с Золотой Ордой.

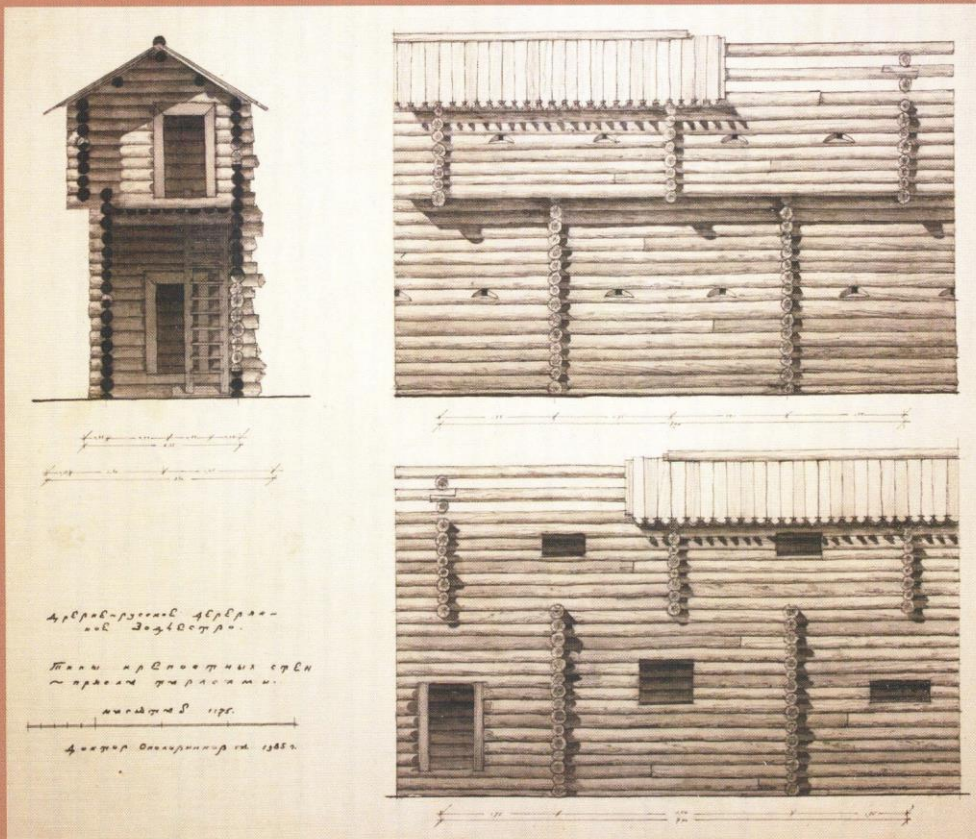
Последний поход ушкуйников по Волге состоялся в 1409 году, а в 1410 году была сооружена плёсская таможенно-

Реконструкция Плёсской крепости  
А.В. Ополовникова

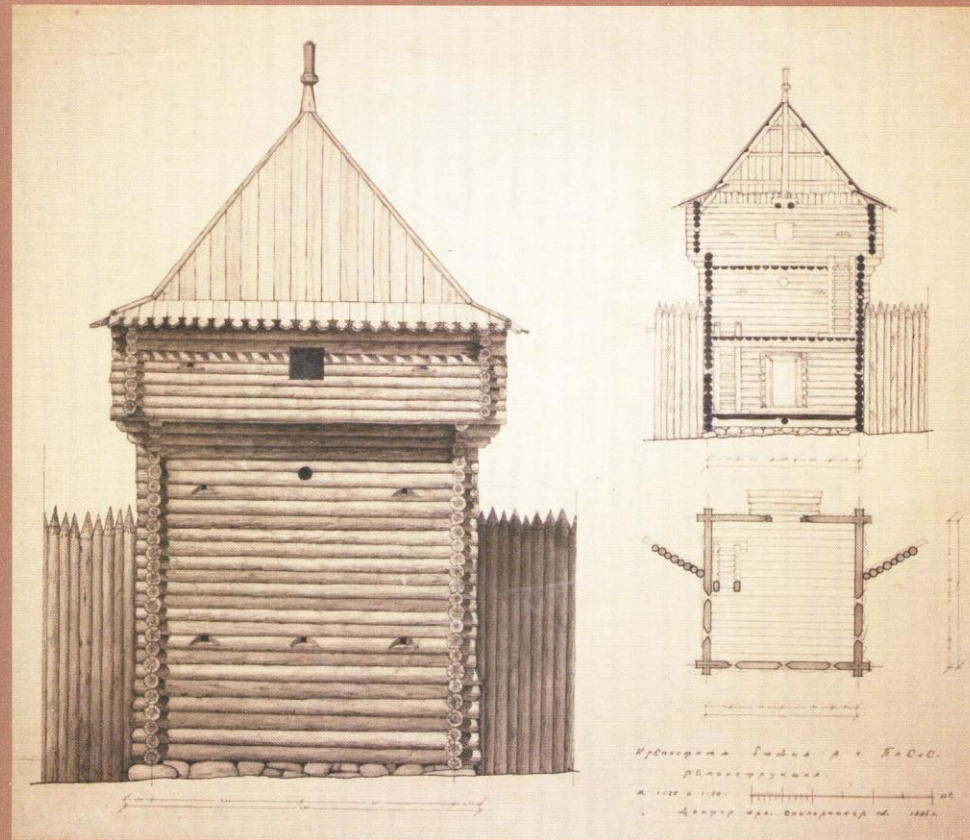


План Плёсской крепости, XV в.  
Реконструкция А.В. Ополовникова





Башни и стены Плёсской крепости, XV в. Реконструкция А.В. Ополовникова



Реконструкция Плёсской крепости А.В. Ополовникова

оборонительная система. Помимо крепости в нее входил естественного происхождения каменный лабиринт в русле Волги, препятствовавший свободному прохождению судов. Провести корабли мимо Винной и Косой каменных гряд могли только плёссские лоцманы, а их услуги предоставлялись только в том случае, когда проходящие платили пошлину либо предъявляли пропускную грамоту, как это сделал Афанасий Никитин в 1471 году, отметивший в своем «Хождении за три моря», что в Плесе

его пропустили «добровольно». В тех же случаях, когда корабли пытались прорваться, не платя пошлины, их ждали мели, водовороты и орудия двух сторожевых пунктов, расположенных над каменными грядами в деревнях Порошино и Сторожево.

В ходе раскопок были обнаружены следы пожара, в котором погибли деревянная Плёсская крепость и жилые дома, а также останки погибших в домах мирных жителей. П.Н. Травкин предполагает, что этот пожар может быть да-

тирован 1429 годом — временем нашествия казанских татар. Об этом событии Патриаршая, или Никоновская, летопись сообщает следующее: «В лето 6937. Приходища Татарове к Галичю безвестно на князя Юрья Дмитриевича, и стоя в Галиче месяц, а на Крещение, пришег, Кострому взяли, и Плёсо, и Лух, и отъигоша на Низ Волгою. Князь велики же Василей Васильевич посла за ними дядей своих, князя Андрея и Константина Дмитриевичев, и с ними Ивана Дмитриевича с своими полки; доугоша же до Нижня-

го Новгорода и тамо, не угонивше их, возвратишася. Князь же Феодор Стародубский Пестрой да Феодор Константинович Добрынский утаишася у князей и у воевод, со своими полки погнаша за Татари, и угониша за их, и иных разогнаша, а иных побиха, а царевича и князя не догониша». На месте сгоревших были возведены новые сооружения с башнями меньших размеров и обычными бревенчатыми стенами.

Исторические документы содержат сведения о воеводах и наместниках





Серебряные монеты, найденные на территории Плёсской крепости, XV в.

Нательные кресты из Плёсской крепости, XV в.



Плёса, а также о некоторых сражениях, происшедших здесь. В марте 1459 года в Плёсской крепости «в осаде» находится войско во главе с князем Семеном Несвицким.

В 1504 году Иван III отдает Плёс Александру Карамышеву «на прокормление», а затем по духовной Ивана III город отходит его сыну Василию. В 1537 году к размещенному в Плёсе полку посланы воеводы Андрей Холмский, Андрей Дрюцкий, Василий Карпов, Никита Палецкий.

В июле 1540 года здесь с войском находятся воеводы Иван Булгаков (наместник) и Василий Карпов. В том же 1540 году в Плёсе происходит сражение с казанскими татарами. Вот что сообщает об этом Вологодско-Пермская летопись: «В лето 7048. Приходили Татарове Казаньския к Мурому и Костромы, и учинися бои пониже Костромы у Пятницы святы на Плёси. И поущеньем божеим грех ради наших убили тутю четыре воеводы больших великого князя: князя Федора Курпльского да князя Бориса Сисеева, да князя Ондрея Тулупова, да князя Никиту Засекина, иных детей боярских много, и сами Татарове побегоша. И придоша на них воеводы великого князя царь Шихалеи да князь Федор Михайлович Мстиславский и побиха Татар много, а иныя по лесом розбегошася и от мраза изомроша, мало их ошашася, а полон великого князя отполониша весь». В 1543 году в Плёсе находились воеводы Иван Жулёбин и Юрий Деев, а в июне того же года — Иван Глинский и Андрей Дрюцкий. В январе 1544 года здесь с полками стояли воеводы Иван Телятевский-

Микулинский и Данила Несвицкий, в 1550 году — воевода, он же наместник, князь Андрей Нагаев-Ромодановский. В 1572 году Иван IV Грозный завещал Плёс сыну Федору. А осенью 1576 года в Плёсе для похода на казанских татар собирался полк левой руки.

Таможенно-оборонительная система, как и крепость, функционировали вплоть до полного объединения русских княжеств в единое государство, то есть до конца XVI века, а каменные гряды преодолевались с помощью плёсских лоцманов вплоть до 50-х годов XX века, пока вода в Волге не поднялась на 8 метров в результате создания Горьковского водохранилища.

В конце 1565 года по указу Ивана Грозного Плёс вошел в состав опричных земель, что наводит на мысль о желании царя держать этот город, а значит, и этот отрезок Волги, под своим личным контролем.

Очевидно, после присоединения Казанского и Астраханского ханств Плёс теряет свое стратегическое значение и перестает быть военной крепостью. По крайней мере, о присутствии здесь воевод в этот период пока ничего не известно.

Во времена Смуты Плёс находился в оппозиции к польско-литовским интервентам.

В 1609 году здесь вспыхнуло восстание, направленное против захватчиков. На его подавление суздальским воеводой Федором Плещеевым были высланы отряды пана Чижевского и пана Мартына Собельского. Город Плёс был ими взят, восстание было подавлено,



Печать костяная из Плесской крепости, XV в.



Скребница из Плесской крепости, XV в.

Наконечники стрел из Плесской крепости, XV в.

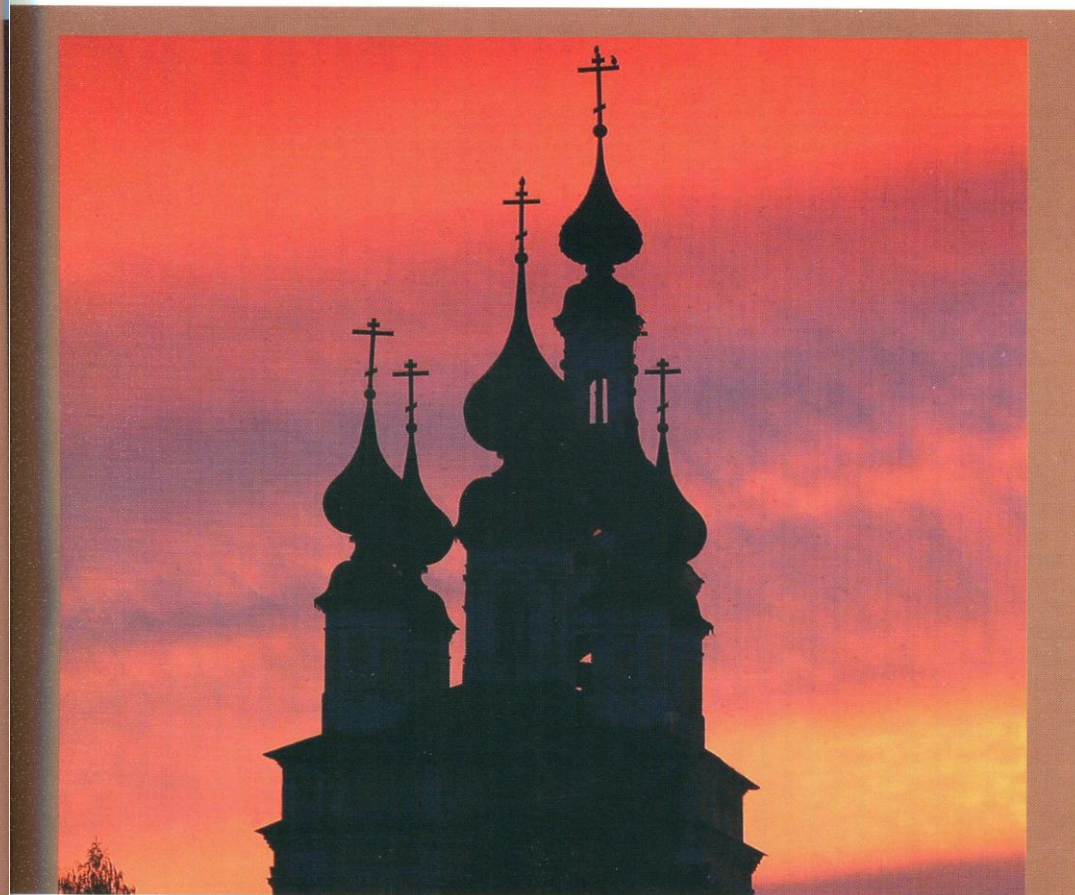


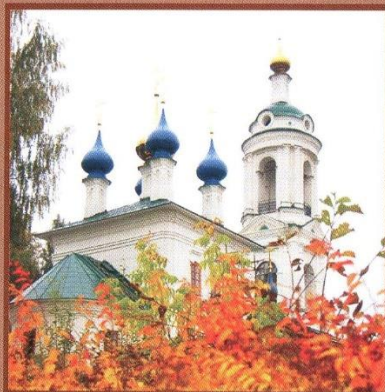
после чего поляки вернулись в село Иваново и Кохму. Возможно, Плесская крепость тогда была уже в ветхом состоянии и, скорее всего, защищалась только силами горожан. Это было последнее военное сражение на территории Плеса.

В конце марта 1612 года из Решмы и Кинешмы в Плес пришло ополчение Минина и Пожарского. Летописи сообщают, что в Плесе их встретили костромские люди с предупреждением о решении своего воеводы Шереметьева не пускать ополчение в город. Но ополчение

все-таки пошло по правому берегу Волги на Кострому и нашло там поддержку большей части населения. Представляется не случайным то, что ополчение Минина и Пожарского прошло именно через Кинешму и Плес — города, оказавшие сопротивление интервентам.

Так, участием Пlesa в освободительном движении в это тяжелое для России время завершился военный период истории города — города, который с XII до начала XVII века был оплотом государственности, верным стражем своей земли.

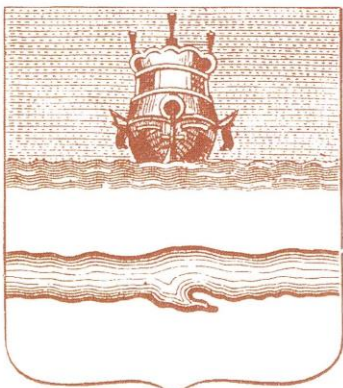




# ПЛЕС КУПЕЧЕСКИЙ

Высочайше утверждёнъ:  
29-го Марта 1779 года.

Костромского Намѣстничества.



Плесъ.

Костромской губернии. Заштатный.

Въ 1-й части щита часть герба Костромскаго: корма галерная съ тремя фонарями и съ опущенными лѣстницами, въ голубомъ полѣ. Во 2-й части—щита въ серебряномъ полѣ рѣка, съ выходящимъ изъ нея плесомъ, означающее имя сего города.

Расположение Плёса у крупнейшего Волжского торгового пути предопределило развитие города в качестве торгового центра, причем торговлю с другими городами жители Плёса начинают вести, судя по всему, сразу после возникновения здесь крепости. Не случайно в ходе раскопок в Плесе находят обломки среднеазиатских и болгарских сосудов.

Развитию города способствовало то, что в 1778 году по указу Екатерины II он становится уездным городом Костромского наместничества. В Плесский уезд вошли земли как по правому, так и по левому берегу Волги. В 1781 году город получает свой герб. Правда, уездным городом Плес остается недолго, до 1797 года, после чего выводится в разряд заштатных.

Плесское купечество как сословие быстро разрасталось. Если в конце XVIII века в Плесе было 68 купцов, в 1805 году — 86, в 1857-м — 172 человека на 2183 жителя города, то в 1861 году — 360 (при общей численности населения 1992 человека). Затем количество купцов в Плесе снижается: в 1868 году — до 240 человек, что все равно составляет десятую часть всех жителей, а затем, при общем снижении численности населения, опять вырастает: в 1870 году — до 261 человека. Нужно при этом заметить, что к купеческому сословию относились дети и жены купцов. На самом деле в 1861 году, например, было взято 1 торговое свидетельство по 1-й гильдии, 3 — по 2-й и 80 — по 3-й гильдии. Реальных капиталов в 1862 году было объявлено 4 по 2-й гильдии и 77 — по 3-й.

Наивысшего своего расцвета Плес купеческий достигает к 30-м годам XIX века, когда торговля лесом, хлебом и льняными тканями набирает большие обороты. Лес, заготовленный в Буйском уезде Костромской губернии, продавали, перегоняя его плотами, или в виде дров. Такую торговлю вели купеческие семьи Шемякиных, Иконниковых, Грошевых, Фомичевых.

Но наибольшие доходы давала торговля хлебом, привозимым из низовых губерний. Из книги «Нерехта и Нерехотский уезд» мы узнаем, что в 1857 году в Плес было привезено до 100 000 пудов ржи, до 15 000 кулей муки, до 5000 четвертей пшена. Далее хлеб переправлялся в Рыбинск и в Петербург, а гужевым транспортом — в Иваново. На тот же год упоминается в Плесе две грузовые

пристани: одна хлебная, куда приставали суда с хлебом, крупой, горохом и т. п., другая — для судов с материалами для хлопчатобумажного производства (привозимые из низовых городов, они отправлялись в г. Шую, с. Иваново и другие места, где работали фабрики). Отсюда же сбывались на Нижегородскую ярмарку готовые бумажные ткани.

Торговлю текстилем ведут купцы Частухины, Грошевы, Аверины. По сведениям Я. Крживоблоцкого, на плесских грузовых пристанях разгружалось ежегодно до ста судов. Для перевозки хлеба плесские купцы использовали собственный водный транспорт. Так, в том же 1857 году в Плесе упоминается 8 судовладельцев. Их суда поднимали от 12 до 28 тысяч пудов каждое, команды составляли от 25 до 40 человек. Даже некоторые из мещан имели тихвинки, в ко-

торые помещалось от 3 до 7 тысяч пудов клади и на которых работало от 12 до 28 человек на каждой. Свои суда для перевозки хлеба имели купцы Соболевы, Синицыны, Подгорновы, Скороходовы, Частухины, известными зерноторговцами были Шемякины.

Плес был основным портом на Волге для Ивановско-Шуйского промышленного района. Однако после проведения железной дороги от Иванова до Кинешмы транзитная торговля в Плесе пришла в упадок. Многим купцам-зерноторговцам пришлось переехать в Кинешму или хотя бы перевести туда свое дело. Были, правда, проекты постройки железной дороги до Плеса к 1910 году — времени празднования 500-летия города (считая со дня основания второй Плесской крепости), но им не суждено было осуществиться.

Вид на Торговую площадь с Соборной горы, 1910 г.



Зато местная торговля успешно развивалась на фоне все более оживленной летней дачной жизни города.

Два раза в год в Плесе проходили многодневные (от трех до пяти дней) ярмарки — на Петров день (она начиналась 29 июня по старому стилю) и на Покров (с 1 октября). Особенно большой была Покровская ярмарка. На ней оживленно шла конная торговля. Если центром Петровской ярмарки был базар, то Покровская конная располагалась в верхней части города и протягивалась иногда до деревни Прудское. По воспоминаниям Л.П. Смирнова, на время ярмарки на базарной площади ставились балаганы, палатки, в которых шла торговля мануфактурой и разными хозяйственными изделиями. Много привозилось глиняной посуды и разнообразных кустарных изделий. Продавались и художе-

ственные поделки из дерева, шкатулки, игрушки, свистульки. Много товаров из дерева привозили городецкие кустари.

До сих пор не померкли воспоминания о городецких пряниках. Были они узорчатые, небольшие по размеру, со сладкой прослойкой, очень вкусные. На Петровской ярмарке устраивались и развлечения: заезжали бродячие народные театрики с Петрушкой, ставились карусели. Обычное место для них — на самом побережье Волги... Теперь оно ушло под воду.

Чтобы посетить это красочное и оживленное зрелище, собирался люд со всей округи. Деревенские приезжали и приходили на ярмарку как на праздник, нарядно одетые. До Плёса женщины шли босиком, а свои «камашки» несли связанными, перекинув их через плечо. Обувались они только перед самым городом.

В ярмарочные дни бойко шла торговля и в городских лавках. Но были кроме них и еженедельные базарные дни: по субботам город наводняли крестьяне, в основном, из ближайших деревень. Шла торговля продовольственными продуктами, хозяйственными изделиями, всякой мелочью. Уже в конце XVIII века в Плесе было 169 деревянных лавок, в 1862 году — 136.

Основная торговля бойко шла на Торговой площади, сохранившей свое название среди народа и по сей день (хотя официально она названа именем революции). Балетмейстер А. Глушковский, эвакуированный в Плес вместе с балетной школой Большого театра в 1812 году, писал в своих воспоминаниях: «Гостинный двор, т. е. лавки, были деревянные без всякого фасада и порядка: в одной продавали деготь, сало, колесы, веревки,

а рядом с ней торговали чаем, пряниками, сахаром и вином; подобным образом были расположены и другие лавки...».

Ситуация меняется в середине XIX века, когда городская управа устраивает каменные торговые ряды: Мясные, Мучные и Верхние. Помещения в торговых корпусах брались в аренду у города сроком на один год. Многие купцы, такие как Зубарев, Солодовников, Иванчиков, Соболев и др., имели лавки при своих домах.

Особенным явлением в торговой жизни города начала XX века был магазин Бакакиных. Л.П. Смирнов вспоминает: «Этот магазин был организован по образцу губернских магазинов. Главным его отличием от остальных плесских лавок было то, что в нем была касса. Одна из сестер владельца сидела за кассовым аппаратом и крутила ручку. Магазин

Ярмарка в Плесе к XIX в.



Торговая площадь, 1903 г.

был очень хорошим, в нем даже зимой можно было купить, например, итальянские апельсины, что для Плёса было редкостью». Бакакиным принадлежал и магазин канцелярских принадлежностей, где кроме всего прочего можно было приобрести изданные владельцами открытки с видами Плёса.

Некоторые плёские купцы свои капиталы вкладывают в производство. В конце XVIII века особенно актуальным и выгодным становится создание льноткацкого производства, использующего местный костромской лен. В 1789 году в Плесе была основана полотняная фабрика братьев Ермолиных, в 1794-м — полотняная фабрика купца 2-й гильдии А.М. Зубарева, в 1795 году — фабрика Е.С. Шишмолина. Владельцем фабрик Ермолиных и Шишмолина в начале XIX века становится купец 3-й гильдии В. Частухин.

На каждой из этих фабрик «ткнут разных цветов пестряди и равендуки, отвозят для продажи в Санкт-Петербург и Москву, а отчасти продают в городе и поблизости оного на ярмонках, пряжу скупают для фабрики в оном и близ лежащих селениях...». В Санкт-Петербурге плёские купцы продавали полотно иностранным купцам, в основном английским. Производство было практически ручным, льняные ткани изготавливались большей частью на станах, стоявших в домах крестьян окрестных деревень. Именно поэтому к 30-м годам XIX века в результате развития машинного прядения и ткачества в Англии и других странах местное льноткацкое производство становится неконкурентоспособным. Фабрики, за исключением предприятия Частухина, прекращают свое существование.

В середине XIX века Частухины были одними из крупнейших поставщиков льняного товара на Нижегородскую ярмарку, но затем и они уменьшают, а позднее и совсем сворачивают производство. В 1890-х годах корпуса Частухинской фабрики покупает плёский купец 2-й гильдии М.Ф. Петров и устраивает в них белильно-отделочное производство, которое просуществовало до 1910 года.

Так же как и во многих европейских текстильных городах, на смену льноткацкому производству в Плесе приходит более дешевое по себестоимости бумаготкацкое. Известно, что в 1861 году в Плесе работали две бумаготкацкие фабрики, представлявшие собой раздаточные конторы, а в 1862 году их было уже три.

Идет и укрупнение бумаготкацкого производства. Миткалевые заведе-

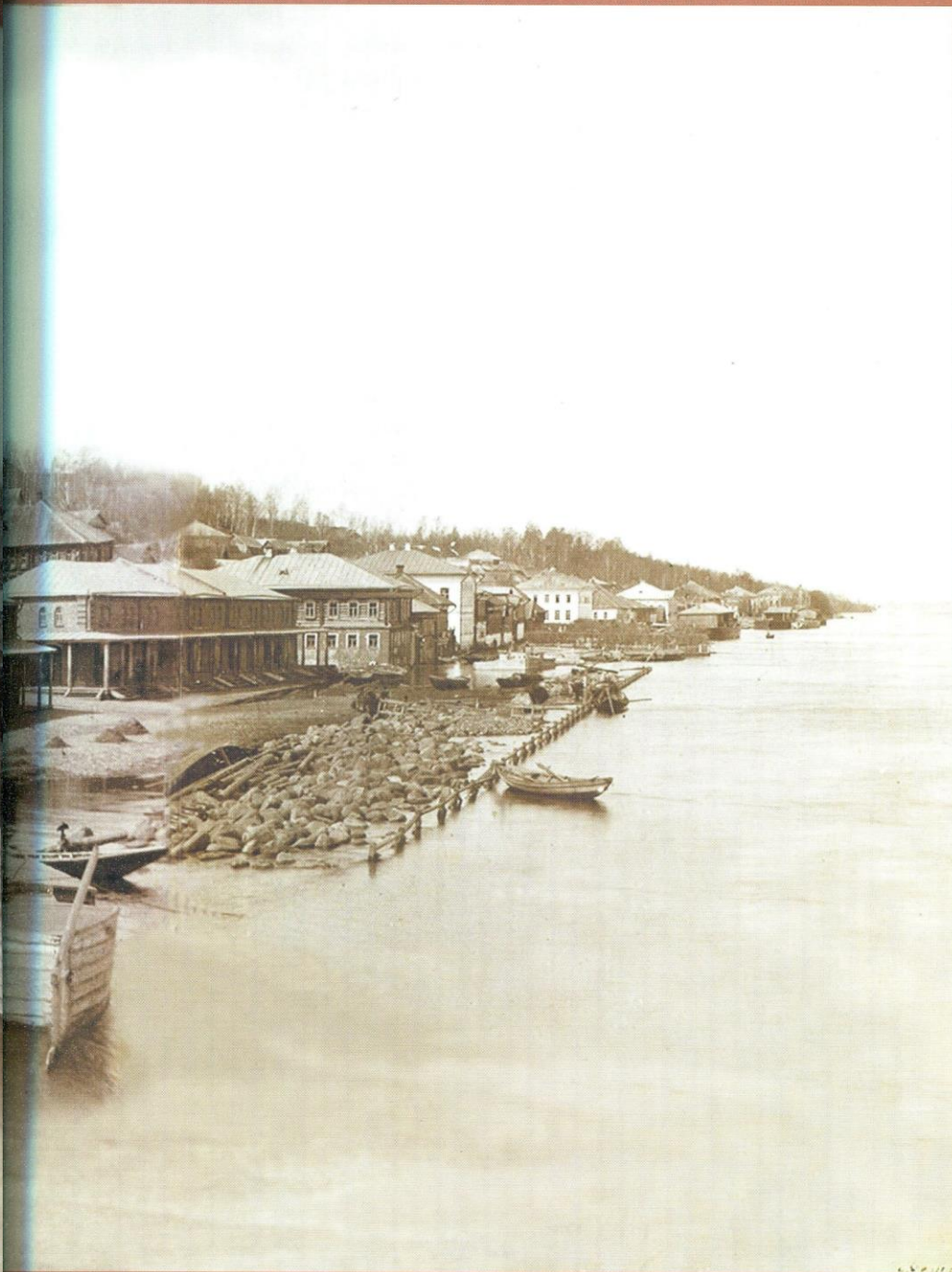
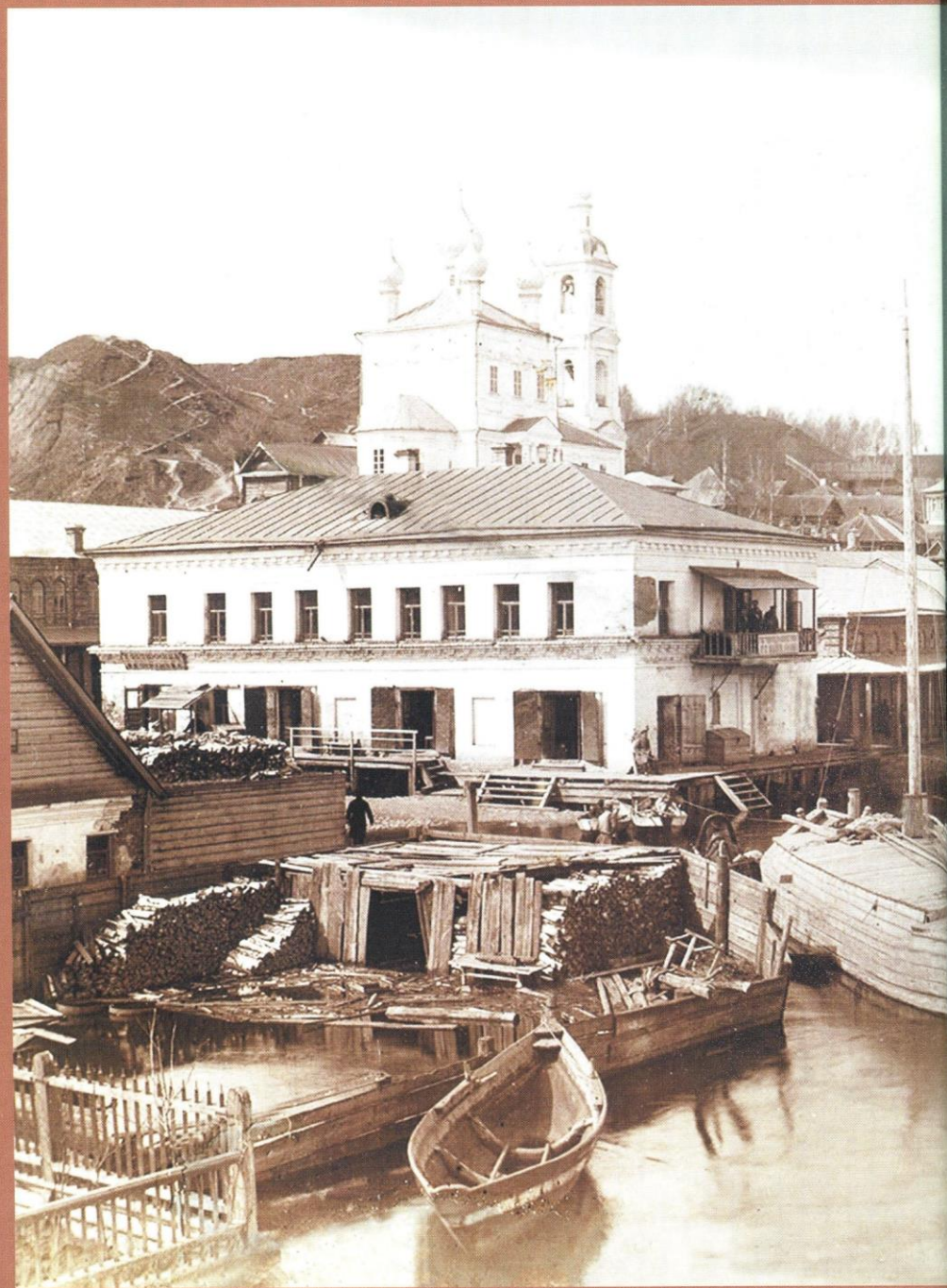
ния становятся более похожими на фабрики, привлекают все больше рабочих. Так, в «Материалах для статистики Костромской губернии» за 1870 год в Плесе значатся две миткалевые фабрики с общим числом рабочих мужского пола 67 человек. Тогда ими было произведено ткани на сумму 111 000 рублей, товар сбывался в Иваново. К сожалению, до наших дней не дошла информация о владельцах предприятий, их месторасположении и времени закрытия.

В 1875 году плёскими купцами И. Тихомировым и П. Грошевым было основано новое крупное бумаготкацкое производство. Согласно «Сведениям за 1910—1912 годы» фабрика перешла во владение Торгового дома Алексея Яковлевича Тихомирова и Ксенофонта Максимовича Грошева (наследников прежних владельцев). Тот же источник

Каскад мельниц на р. Шохонке, 1910 г.



Строительство каменного моста через р. Шохонку в Плесе, 1908 г.



сообщает, что число самоткацких станков, приводившихся в движение паровой машиной, на фабрике неуклонно росло: сначала 150 — в 1910 году, затем 220 — в 1911-м и уже 257 — к 1912 году.

Производство обеспечивало работой немало народу: в 1910 году здесь трудилось в две смены 170 человек, в 1912-м — 390. В 1914 году число рабочих при сохранении прежнего уровня производства уменьшилось до 320 человек, а в 1915-м — до 309.

На фабрике А.Я. Тихомирова и К.М. Грошева вырабатывался миткаль. По «Сведениям за 1910—1912 годы», здесь было произведено в 1910 году 9479 пудов миткаля, в 1911-м — 15 736, в 1912-м — 18 159. Повышалась и общая стоимость произведенной продукции. В 1910 году она составляла порядка 22 925 рублей,

в 1911-м — свыше 33 105 рублей, в 1912-м — без малого 40 тысяч. В 1913—1915 годах цены и доходы держались на уровне 1912 года. Продукция, очевидно, сбывалась ивановским фабрикантам, владевшим ситценабивными фабриками. По воспоминаниям П.А. Мозжухина, около 1917 года на фабрике был большой пожар, после которого производство уже не возобновилось.

В начале XX века Ф.И. Бакакиным была построена еще одна бумаготкацкая фабрика, начавшая производство 1 ноября 1913 года. Через полтора месяца после открытия здесь числились работающими «обоюго пола пятьдесят человек» и еще десять вспомогательных рабочих. В 1915 году в производстве участвуют уже 33 мужчины и 95 женщин, т. е. всего 128 человек.

Работы производились в две смены по 9 часов, за каждым ткачом было закреплено по два станка. В 1917 году здесь производилось девять номеров миткаля. Неуклонно росла заработная плата рабочих. Такое быстрое расширение ассортимента и повышение зарплаты рабочих указывает на достаточно высокую рентабельность производства на бумаготкацкой фабрике Ф.И. Бакакина.

Одновременно с бумаготкацким в Плесе появляется и развивается химическое производство. Плещский купец 3-й гильдии И.И. Кокушкин открывает в 1844 году Любимовский, а в 1852-м — Нескучный химические заводы. На Любимовском заводе изготовляли азотную и серную кислоты. «Селитра и сера американская и сицилийская получают

из С.-Петербурга в количестве 20 000 пудов в год на сумму до 45 000 руб. Колчедана употребляют на заводе до 20 000 пудов ежегодно. Железо ржавое, нужное при выделке серной кислоты (до 2000 пудов), закупается в гг. Костроме и Ярославле... Кислот выгоняется до 6000 пудов, они сбываются на Нижегородской ярмарке и на фабрики г. Иваново. Рабочих на заводе 25 человек... и 1 мастер...»

«Памятная книжка Костромской губернии на 1862 год» сообщает, что на Нескучном и Любимовском заводах производятся «следующие продукты: серная, уксусная и азотная кислоты, сатурнов порошок, древесный деготь и купорос, которых в год добывается на сумму до 30 000 руб., рабочих людей на обоих заводах до 37 человек».

Вид на Соборную гору и Волгу из Заречья, начало XX в.



Мучные ряды сегодня





К 1894 году Нескучный химический завод находится уже во владении купца Г.И. Кокушкина, а Любимовский остается за И.И. Кокушкиным. На Любимовском заводе в 90-х годах XIX века изготовлялось 4000 пудов купороса железного, 6000 пудов купоросного масла, 2000 пудов соляной кислоты, 4000 пудов серной кислоты, 200 пудов водки крепкой (азотной кислоты) и 2000 пудов сульфата на общую сумму 11 тысяч рублей. Работало в то время на заводе 15 человек.

В 1894 году Любимовский завод был сдан в аренду Дмитрию Федоровичу Морокину. Арендатор оснастил его новым паровым котлом. Сумма годового производства в том же году возросла до 80 000 рублей, а число рабочих увеличилось до 30 человек. В 1897 году срок аренды Любимовского завода Д.Ф. Морокиным истек, и завод перешел в завладывание И.И. Кокушкина и Г. Новина, в 1900 году его владельцем называется Торговый дом «Н-ки И.И. Кокушкина и В.И. Новин». В 1900-х годах завод сгорел и позднее был восстановлен Торговым домом «Наследники И.И. Кокушкина». В 1914 году на заводе работало 40 рабочих, валовой доход составил 40 454 рубля.

На Нескучном заводе в 1894 году изготовлялось 6000 пудов купоросного масла, 10 000 пудов серной кислоты, 3000 пудов соляной кислоты, 400 пудов азотной кислоты на общую сумму 16 тысяч рублей в год. На производстве было занято 12 рабочих. В 1910 году валовой доход владельца Нескучного завода составил 31 600 рублей, в 1911-м — 33 965, а в 1912 году — 31 529 рублей. Развитию производства, вероятно, немало способ-



Портрет первого плёского врача  
Ф.П. Чекалова, начало XX в.

ствовали заказы, поступающие от артиллерийского ведомства с 1914 по 1917 год включительно.

Плёское купечество прославилось не только своим предпринимательским талантом, но и благотворительностью.

Так, в 1807 году, когда собирались средства «при минувших военных обстоятельствах разными взносами на пользу отечества служащими» купец 2-й гильдии Андрей Ермолин пожертвовал 600 рублей, Иван и Дмитрий Зубарев — 800 рублей, самую крупную по городу сумму. Это были действительно большие деньги. Достаточно для сравнения сказать, что годового процент, выплачиваемый Зубаревы-



Плёский благотворитель Г.К. Горбунов  
на крыльце собственного дома  
в с. Середа, 1913–1914 гг.

ми с капитала в 20 тысяч, составлял 950 рублей. Всего купцами и мещанами Плёса было собрано тогда 3150 рублей. В 1812 году при подобных же обстоятельствах Андрей Яковлевич Ермолин пожертвовал 25 кусков полотна на сумму 700 рублей, братья Зубаревы — 40 кусков полотна на сумму 1120 рублей, а кроме того, по всему Плёсу было собрано более 2200 рублей.

Немало средств вложили зажиточные плесяне и в благоустройство родного города. На деньги Г.К. Горбунова и В.Ф. Дороднова был устроен дренаж, замощены улицы, ремонтировались церкви, общественные здания и береговые обрубы. Г.К. Горбунов в 1907–1908 годах опла-

тил строительство каменного моста через Шохонку, ремонт мостов через овраги, двумя годами позднее — строительство водопровода и ледорезов на Волге. В память умершего сына Павла им была построена в 1899 году и долгое время содержалась городская больница, которая работает до сих пор.

На средства плёских купцов-благотворителей и мещан были выстроены каменные церкви — Троицкая (1808 г.), Воскресенская (1817 г.), Варваринская (1821 г.), Введенская (1828 г.), Казанская (1824 г.), Петропавловская (1845 г.) и Преображенская (1849 г.). Так, например, Петропавловская каменная церковь была построена на средства купцов А.И. Солодовникова и Г.С. Частухина, Введенская церковь — на средства Г.С. Частухина. В 1866 году на средства прихожан — купцов Иванчиковых, Маклашиных, Авериных, Кокушкиных, Бакакиных и мещан Сеницына и Гурьева была сделана ограда с воротами и сторожка при Воскресенской церкви. На устройство ризницы Воскресенской церкви купец Ф. Сорокин в 1867 году пожертвовал 100 рублей. Купец П. Подгорнов в 1868 году отдал на устройство Успенского собора 750 рублей. На церкви не жалели средств и в экстренных случаях. Так, например, в 1882 году деньги были пожертвованы М.И. Красавиным, С.В. Огурешниковым и другими на возмещение ущерба, нанесенного Преображенской церкви грабителями.

Плёские купцы были активными участниками различных общественных организаций, возникших на рубеже XIX–XX веков. Они не жалели средств



Церковь Св. Варвары. Золотая осень

на просветительскую и культурную деятельность в Воскресенском обществе трезвости, преобразованном позднее в Общество самообразования. На их средства и вклады других горожан была создана в Плёсе народная библиотека-читальня. Собранные горожанами, в том числе купцами, деньги позволяли Обществу вспомоществования нуждающимся учащимся оказывать помощь в оплате учебы, покупать одежду и книги для детей из небогатых семей. В городе проводились благотворительные спектакли, детские новогодние елки, дни «Голубого цветка» и «Белой ромашки».

После Октябрьской революции плёское купечество лишается своего имущества, а город утрачивает свою промышленность. Две бумаготкацкие фабрики, два химических завода, кирпичный завод, другие мелкие предприятия закрываются, купеческое сословие переходит в разряд лишенцев, теряя не только политические права, но зачастую и саму возможность работать и кормить свои семьи. Большие по площади дома облагают непосильным налогом, чем вынуждают их владельцев отказаться от них и отдать новым городским властям.



Ансамбль Троицких церквей. Начало XX века



# ПЯТЬ ВЕКОВ ПЛЁСА

В 1909–1910 годах город готовился к празднованию своего 500-летнего юбилея. Была создана комиссия под председательством городского головы Павла Николаевича Смирнова. Под руководством комиссии ремонтировались здания, благоустраивались улицы, реставрировались церкви. Для ремонтно-строительных работ управа старалась не привлекать людей со стороны, далеких от забот города. По различным строительным вопросам обращались к своему специалисту, почетному гражданину Ивану Васильевичу Королеву, который активно участвовал в общественной жизни города и городском самоуправлении, был мещанским старостой.

Важным моментом в деятельности городской управы было решение о строи-



Портрет городского головы П.Н. Смирнова

тельстве нового моста через реку Шохонку. В результате весенних разливов мост, связывавший город с Заречьем, пришел в аварийное состояние. Между тем, находясь на дороге на Кинешму, он принимал на себя значительный поток грузов. Проектирование и руководство работами по возведению новой переправы осуществлял Иван Васильевич Королев. Из бутового камня, местного строительного материала, были сложены мощные опоры — быки, которые по расчетам должны были выдерживать ежегодные разливы реки.

Для обеспечения водой городских служб и пожарной части на Базарной площади управа решила в 1909 году построить водопровод. Ручей, протекавший по Глинному оврагу, загнанный в 1858 году в дренажную трубу, был вы-

веден во вновь созданную систему. По проектному решению, одобренному Павлом Николаевичем Смирновым, на Троицком спуске был устроен колодец. По воспоминаниям старожилов «вода в колодце была настолько хороша, что ходили за нею со всего города и брали для засолки овощей». На площади была построена водоразборная колонка в шестигранном кирпичном здании с арочными окнами, крыша которого завершалась шпилем. Водопровод был заложен в 1909 году, а в 1910-м был проведен торжественный акт его освидетельствования. Струя воды из пожарного рукава поднималась выше здания пожарной части, расположенной на площади. По воспоминаниям П.А. Мозжухина, «напор воды был так велик, что вышибало ведро из рук».



Освящение строительства водопровода на Торговой площади, 1909 г.



Праздничные трибуны на торжестве в честь 500-летия Плёса, 25 июля (по ст. стилю) 1910 г.

Городской голова и члены Управы понимали, что для дальнейшего экономического развития города необходима железная дорога. Проводились расчеты по ее строительству, планировалось также основать в городе кумысолечебный курорт. П.Н. Смирнов и И.В. Королев неоднократно ездили в Кострому и Москву для решения этих вопросов.

На средства И.В. Королева и жителей города Плёса на колоколотейном заводе С.Н. Забенкина в Костроме для Троицкой церкви был отлит колокол весом 362 пуда с памятной надписью в честь 500-летия города Плёса. И.В. Королев принимал активное участие в разработке проекта памятника основателю города, великому князю Василию Дмитриевичу. Средства на памятник выделил потомственный почетный гражданин Г.К. Горбунов. Создатель памятника — скульптор С.С. Алешин.

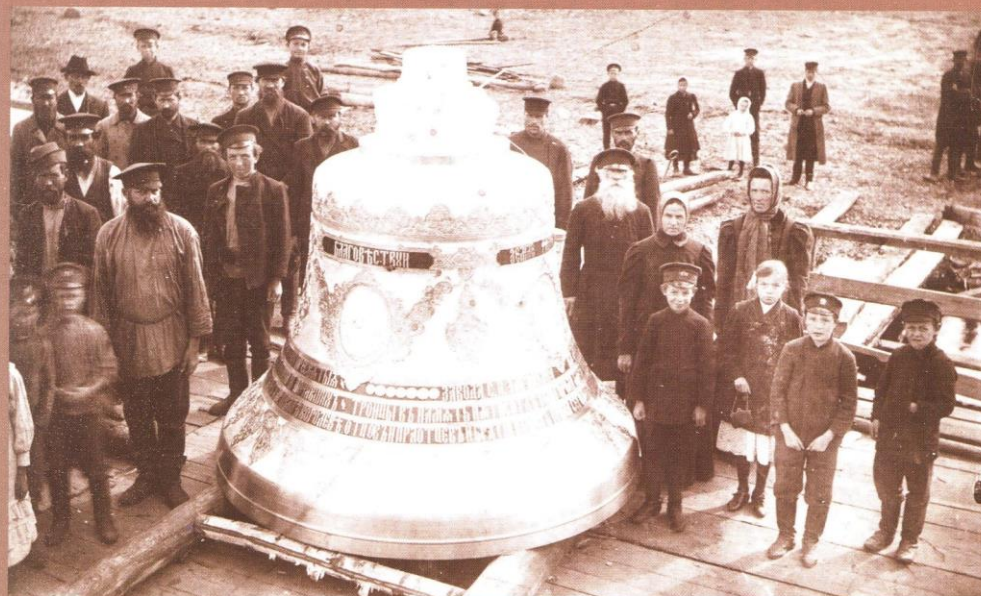
К торжеству город был украшен флагами, фонарями. На въезде на Соборную гору со стороны Троицкой слободы была устроена триумфальная арка. Павел Николаевич Смирнов принимал почетных гостей из Костромы и Москвы. Накануне юбилея, 24 июля (по старому стилю), во всех церквях была отслужена «заупокойная литургия по основателям города и всем предкам». 25 июля торжество началось праздничной литургией в Успенском соборе при участии всего духовенства и архиерейских певчих. По городу был устроен крестный ход с иконами и хоругвями. Перед зданием управы состоялось торжественное открытие памятника великому князю



Поднятие колокола на колокольню Троицкой церкви 25 мая (по ст. стилю) 1910 г.

Василию Дмитриевичу, сыну Дмитрия Донского. Праздник завершился концертом и торжественным обедом для гостей и жителей города.

Исполняющий должность Костромского губернатора Шиловский сообщил императору о праздновании 500-летнего юбилея Плёса, об усердной молитве жителей «о благоденствии родной страны, о долгом счастливом царствии» императора и его семьи. На что император ответил: «Искренно благодарю жителей города Плёса за выраженные чувства любви и преданности».



Встреча колокола для Троицкой церкви на пристани, 1910 г.

Освящение колокола для Троицкой церкви, 25 мая (по ст. стилю) 1910 г.





Пригласительный билет на празднование 500-летия Плёса, 1910 г.

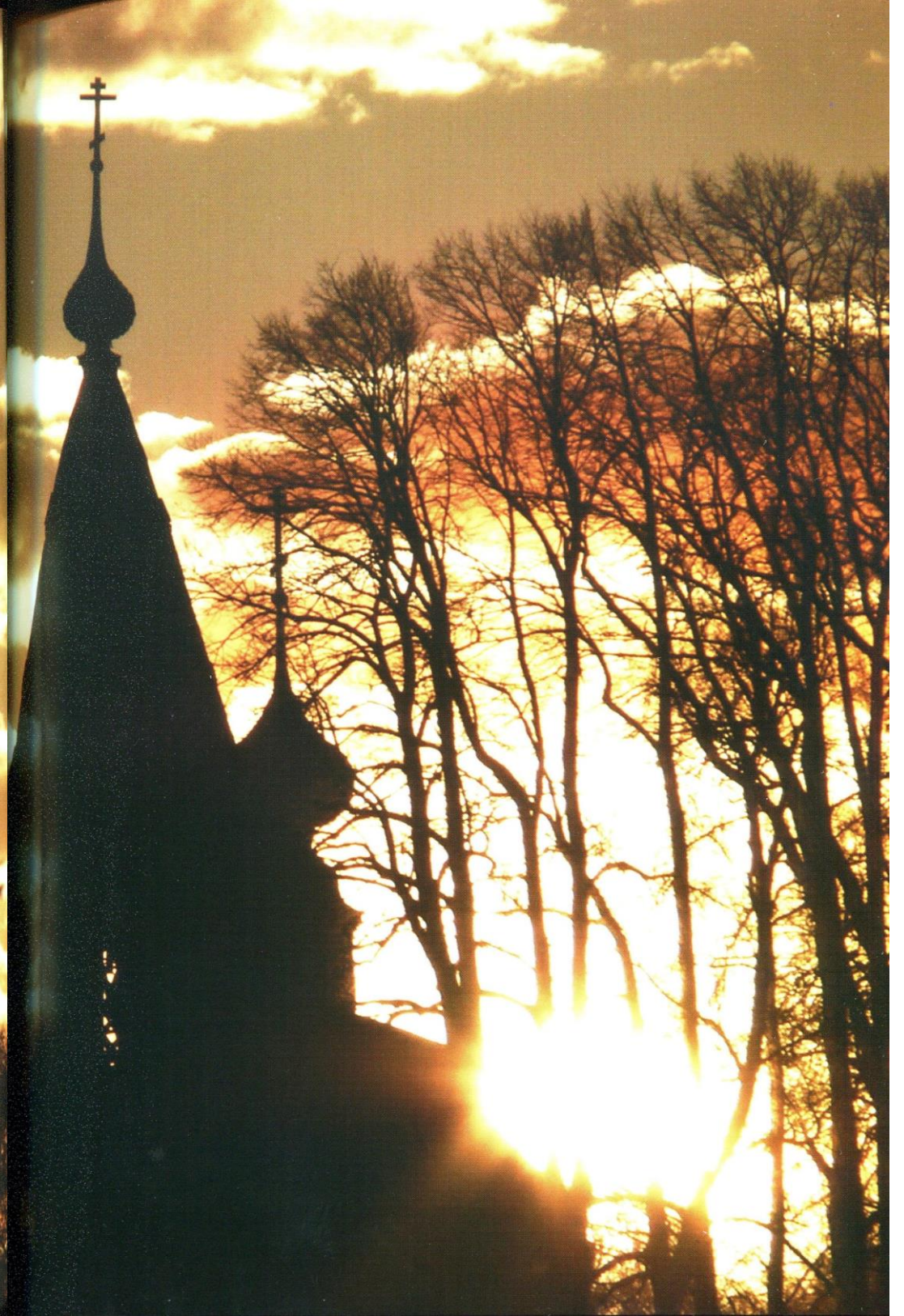
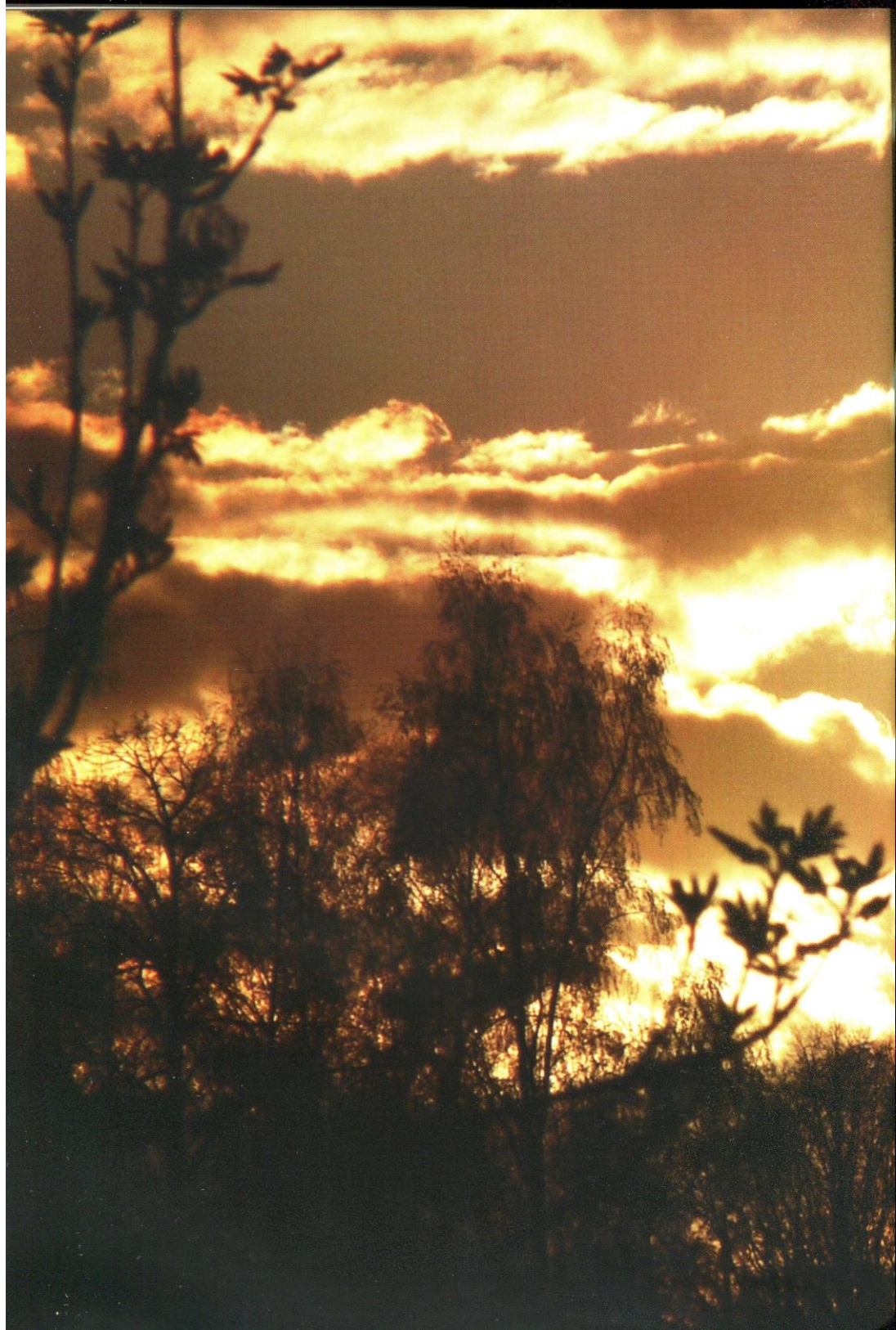
Крестный ход на Соборной горе, 25 июля (по ст. стилю) 1910 г.

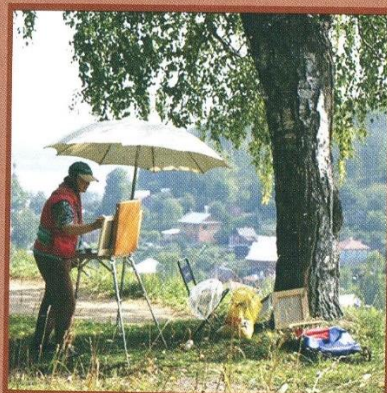


Открытие памятника великому князю Василию Дмитриевичу

Крестный ход в честь празднования 500-летия Плёса на Торговой площади, 25 июля (по ст. стилю) 1910 г.







ЖИВОПИСЦЫ,  
ОКУНИТЕ ВАШИ КИСТИ...





Корин А.М. Беседка. Плёс. 1917 г.

Своей тихой поэтичностью, одухотворенностью ландшафта «русский самцвет» издавна привлекал к себе живописцев. Одно из первых художественных изображений Плёса мы находим в «Параллели берегов Волги» братьев Г.Г. и Н.Г. Чернецовых (длина «Параллели...» 746 м). Плёсская часть «Параллели...» была отрисована в июне 1838 года.

В мае-июне 1870 года в Плёс попадают путешествующие на пароходе И.Е. Репин и Ф.А. Васильев. И.Е. Репин в своей книге «Далекое близкое» пишет: «Мы пыхтим в верховье Волги и подъезжаем еще только к Плёсам. Была уже ночь, лунная, теплая, летняя. С Васильевым мы как-то спелись, быстро узнавали, долго ли стоит на пристани пароход, и сейчас же на берег, наверх, подальше, места смотреть. Луна, как и искусство, очаровывает нас, обобщая формы, выбрасывая подробные детали». Пораженный красотой ночного Плёса, вдохновленный открывшимися волжскими просторами, Васильев зарисовал в альбоме Репина выступ садика над обрывом. Художники чуть не опоздали на пароход: услышав первый свисток, побежали, прыгивая «разными темными обрывами и узкими переулками, перелезая через высокие плетни и заборчики, пока, наконец, поспели к третьему звонку».

Весной 1888 года Исаак Ильич Левитан отправился в путешествие по Волге вместе с друзьями, тоже художниками, Алексеем Степановичем Степановым и Софьей Петровной Кувшинниковой.

Своей тихой поэтичностью, одухотворенностью ландшафта «русский самцвет» издавна привлекал к себе живописцев. Одно из первых художественных изображений Плёса мы находим в «Параллели берегов Волги» братьев Г.Г. и Н.Г. Чернецовых (длина «Параллели...» 746 м). Плёсская часть «Параллели...» была отрисована в июне 1838 года.

Городок Плёс, расположенный на высоком правом берегу Волги, покориł художников своей живописностью, спокойной, типично русской красотой речных далей, царством берез на зеленых холмах и ширью полей в окрестностях. Это был настоящий рай для пейзажистов.

Сняв комнаты с видом на Волгу в доме купца Солодовникова, художники бросились писать речные пейзажи



Степанов А.С.. Этюд. И.И. Левитан и С.П. Кувшинникова на прогулке. Частное собрание. Париж



Березовая роща И.И. Левитана

с баржами, лодками, пароходами, уютными домиками на берегу и по склонам холмов, с белыми, как лебеди, храмами.

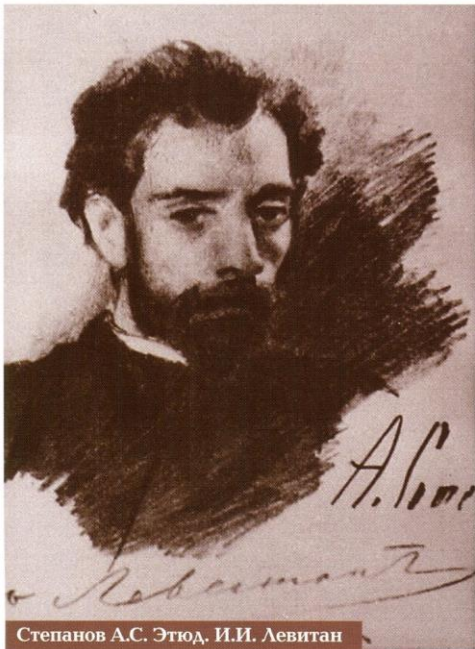
Друзья останутся в Плесе до конца навигации, до последних пароходов на Волге. И Левитан успеет написать несколько этюдов своей любимой осенней поры — октября («Осень. Мельница», «Золотая осень. Слободка»). Именно здесь в его живописи появится нечто совершенно новое, о чем современники будут говорить как о характерном, типичном для его творчества: живое дыхание природы, вечная смена состояний ее души, ритм и трепет ее жизни.

За три лета, проведенных в Плесе (с 1888 по 1890 год), Левитан напишет целую серию волжских картин и этюдов, которая, по словам художника М.В. Нестерова, послужит «основой настоящей известности» живописца.

Создатель так называемого «пейзажа настроения», в образах природы Левитан стремился выразить погружение в тишину и задумчивую отрешенность ночи, внешнее спокойствие при внутренней драматической напряженности («Вечер на Волге»), философские размышления о жизни и смерти («Над вечным покоем»), ликующую радость бытия



Левитан И.И. Цветущие яблони. Конец XIX в.



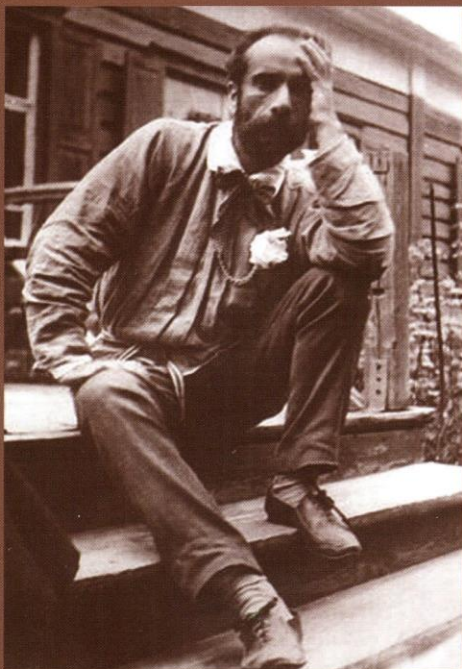
Степанов А.С. Этуд. И.И. Левитан

(«Березовая роща» и «Свежий ветер. Волга»). Наслаждением от созерцания красоты и безмятежности природы, залитой закатным сиянием, дышат картины «Тихая обитель», «Вечерний звон», «Вечер. Золотой Плёс».

Плодотворно поработал в Плесе и товарищ Левитана по Московскому училищу живописи, ваяния и зодчества А.С. Степанов. Здесь им были написаны «Пристань на Волге», «Улочка в Плесе», «Плесь» и много небольших этюдов. Художник приезжал в Плесь и без Левитана в 1895 и 1897 годах с женой, а в 1900 году — один. Написанные им здесь «Берег Волги», «Пристань», «Стадо у Волги» демонстрировались на передвижных выставках в 1895—1897 годах.



Левитан И.И. Портрет С.П. Кувшинниковой. 1888 г. СПб. музей-квартира И.И. Бродского



И.И. Левитан

С.П. Кувшинникова, непрофессиональная художница и пианистка, работавшая в Плесе в 1888–1890 годах под руководством И.И. Левитана и А.С. Степанова, уже в течение первого лета на Волге «шагнула в живописи» так далеко, как это бывает за несколько лет в училище. Написанный ею в 1888 году этюд, изображающий интерьер Петропавловской деревянной церкви в Плесе, был куплен П.М. Третьяковым, а Московское общество любителей художеств приняло ее в свои члены. Софья Петровна возвращалась в Плес в 1895 и 1897 годах уже без Левитана, в компании художника Петра Гославского, который вместе с ней принял участие в археологических раскопках в окрест-

ностях Плёса, организованных графом Нефедовым.

К слову, П.М. Третьяков не единожды приобретал работы «плёсской тематики»: несколько позднее им было куплено полотно кисти Е.М. Хрушова «На Волге», экспонировавшееся на 18-й выставке Товарищества передвижных художественных выставок в 1890 году. Картины с разнообразными живописнейшими видами Плёса украшают многие галереи страны: к примеру, в Ярославском художественном музее хранится сейчас последняя работа М.Х. Аладжалова «В Плёсе Костромском. Утро» с изображением Торговой площади.

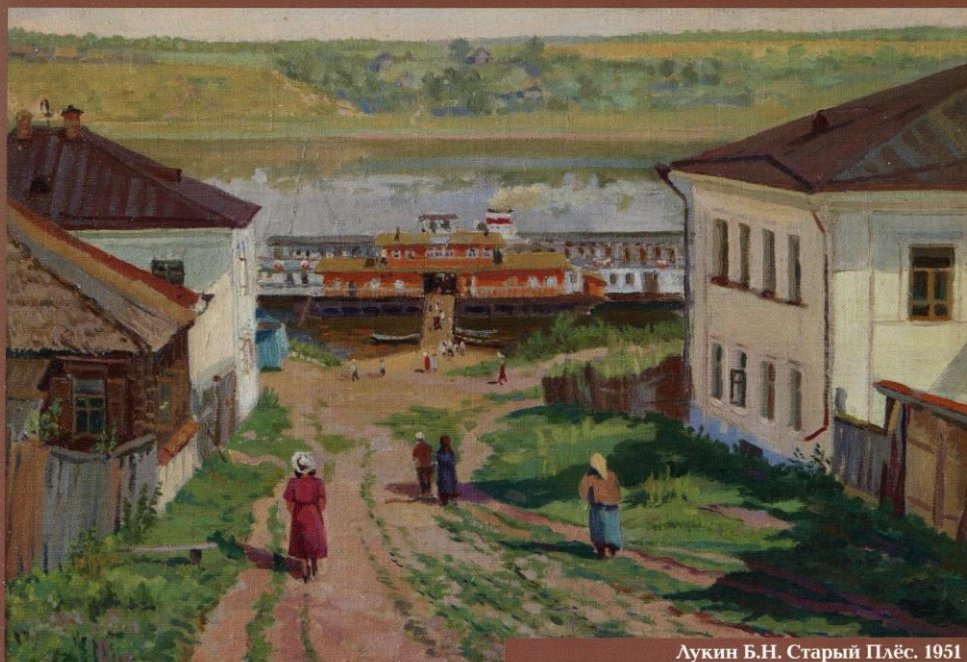
Интересно, что с этой площадью не обошлось без курьеза. Вид на нее с Воскресенской горы написал любимый ученик И.И. Левитана П.И. Петровичев. Впоследствии картина была ошибочно названа «Площадь в Костроме».

Из воспоминаний В.Н. Бакшеева, народного художника СССР, действительного члена Академии художеств, мы узнаем о пребывании в Плесе в 1889 году целой группы художников. В тех же «Воспоминаниях» В.Н. Бакшеев приводит и еще одну дату: «А.М. Корин, Аладжалов, Волнухин, Бакшеев, Степанов и Хрушов летом 1895 года работали в Плесе на Волге». В 1891 году Бакшеев получил вторую премию на выставке МОЛХ за картину «В заштатном городе Плёсе». Возвращался Бакшеев в Плес и в 1936 году, тогда им были написаны работы «Серый день на Волге» и «Вечер на Волге».

В летний сезон 1898 года в Плёсе работали С.А. Виноградов и В.В. Пе-



Кувшинникова С.П. Интерьер Петропавловской церкви. 1897 г.



Лукин Б.Н. Старый Плёс. 1951 г.

реплетчиков. Тогда же здесь жили А.М. Корин и скульптор Волнухин. На нанятом баркасе, прозванном ими «Броненосец», живописцы «осваивали натуру» противоположного берега Волги. Итог не заставил себя ждать: например, все стены комнаты, в которой жил Виноградов, были завешены пейзажами. В этот плёсский период им были написаны «На пароме», «Пейзаж», «Дача на Волге» и другие работы.

В. Лапшин в книге «Художник Корин» писал: «Плёт для московских художников Аладжалова, Виноградова, С.П. Кувшинниковой, Степанова, Хрустова являлся тем местом в девятнадцатые годы XIX столетия, с которыми были связаны их пленэрные завоевания». Это высказывание с полным правом можно отнести и к другому времени, и к другим художникам.

В 1919 году здесь побывал А.В. Маковский. Результатом стала известнейшая картина «Базарный день в Плесе».

В 1948—1949 годах в «русской Швейцарии» плодотворно работал Г.К. Савицкий. Летом 1948 года он написал более десяти этюдов, в том числе «Вечер на Волге», «Улица в Плесе», «Через мостик» и др. Художник любил сидеть на набережной против спуска с рынка, высматривая в толпе примечательные типажи. Так был написан этюд «Лошадь и работник». Летом 1949 года Г.К. Савицкий приехал в Плёс, предполагая написать ряд этюдов к картине «Крестьянское восстание под Москвой (1860 года)», но заболел и, вывезенный в Москву на самолете, вскоре умер.

В это же время в Плесе работали Н.М. Ромадин и Я.Д. Ромас.

В Плесе неоднократно бывали двое из Кукрыниксов — М.В. Куприянов и Н.А. Соколов. М.В. Куприянов писал здесь как натурные работы, так и иллюстрации к роману А.М. Горького «Фома Гордеев», в которых использовал приметы старины, сохранившиеся в Плесе. Н.А. Соколов также создал немало этюдов, среди которых особенный интерес представляет работа «Левитановская гора в Плесе».

Любил Плёс ивановский художник-график Б.И. Пророков. Он написал здесь до сотни этюдов, но, не считая себя пейзажистом, никогда не демонстрировал их на выставках. Плёсские наблюдения и зарисовки пригодились ему в создании гротесковой серии «Вечерний звон», показанной на Всесоюзной художественной выставке.

Плёс и его окрестности отразил в своем творчестве костромской живописец Н.П. Шлеин. Наиболее плодотворна была его поездка сюда в 1918 году, когда он создал около двадцати этюдов.

Старейший ивановский художник И.Н. Нефедов в 1937 году написал несколько работ, изображающих живописные уголки волжского города: «Окраина Плёса», «В полдень на берегу Плёса», «Ключи в Плесе». Бывал он здесь и в послевоенные годы.

Участник Великой Отечественной войны, летописец Военно-морского флота, ученик В.Н. Бакшеева Г.А. Сотсков работал в Плесе в 1950-х годах. В 1960-м он подарил картинной галерее им. Левитана свои пейзажи



Ниткин Г.А. Осенний Плёс. 1958 г.



Трубников Д.А. Вид с горы Свободы. 1944 г.



Грибов Е.А.  
В старом Плесе. 1956 г.

«Старый перевоз в Плесе» и «Улочка в Плесе», написанные в 1955 году. «Как хороша была старая Волга, — рассказывал Геннадий Алексеевич, — как прозрачна была ее вода. На берегах была жизнь, пахло сеном, паслись на пойменных лугах стада... торжественные храмы приволжских городов своим колокольным звоном отсчитывали праздники, а колесные пароходы развозили славу великой русской реки... по всему свету... Но пейзажей этих нет. Они

уже не существуют...» Он писал в юности то, что находится теперь на дне речных водохранилищ. Скорбя о погибших памятниках, Г.А. Сотсков создал серию картин «Грустный пейзаж России».

Преподаватель Ивановского художественного училища Б.Н. Лукин, художник-иллюстратор газеты «Рабочий край», поселился в Плесе и в последние годы жизни с восторгом и любовью писал исключительно пейзажи маленького городка.

Тихомиров М.А. Улица Ленина. 1937 г.



Маринист А.К. Кротов, когда-то служивший матросом на Балтике, потом воевавший под Сталинградом, в 1950—1970-х годах работал в Плесе, «очарованный магией бесконечно изменчивой водной стихии» Волги.

Особое место занимают пейзажи Плеса в творчестве знаменитых ивановских живописцев В.А. Федорова (его работы по их глубине и силе подлинности в изображении природы сравнивают с лучшими произведениями И.И. Левитана), и М.С. Агеева, создавшего здесь «своеобразную сюиту эмоционально-выразительных, поэтических пейзажей».

Плес и Волга были любимым местом пленэров С.Н. Троицкого, Е.А. Грибова, М.И. Малютина, В.В. и Н.Ф. Родионовых и многих других знаменитых ивановских пейзажистов.

И сейчас это волшебное место буквально притягивает к себе художников, позволяя оттачивать на своих пейзажах мастерство живописцам и графикам. Плес — излюбленное место проведения студенческих пленэров.

Не случайно именно этот город в 1999 году был выбран для проведения межрегиональных выставок «Зеленый шум» и «Плесского пленэра», в котором участвуют художники из разных областей России и зарубежья.

Федоров В.А. Ранний снег. Плес



Коровин Ю.Д. Церковь. Плес

Агеев М.С. Старая часовня





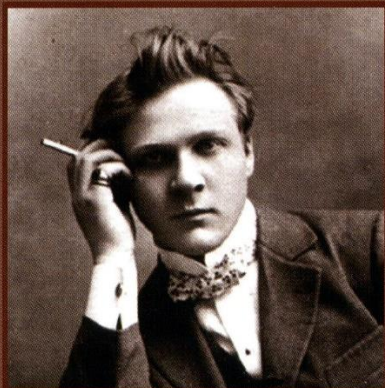
Кудагин Ф.М. Плэс. 1958 г.

Сотсков Г.А. Старый перевоз в Плэсе. 1955 г.



Берегов В.Ю. Ворота Воскресенской церкви. 2007 г.





ЗВОНКИЕ ИМЕНА

Малый город привлекал и привлекает не только художников и ценителей кисти. Гармония этого волшебного места, его особая поэтичность вдохновляла писателей, музыкантов.

Неразрывно связано с этим местом имя Николая Павловича Смирнова, автора самой известной книги о И.И. Левитане «Золотой Плёс». Он родился в небогатой плёсской купеческой семье. Обстановка в родительском доме в значительной степени повлияла на формирование личности будущего писателя и страстного любителя охоты. Его дяди были дружны с великим мастером пейзажной живописи И.И. Левитаном, много времени проводили вместе с ним в долгие периоды пребывания художника в Плесе.

Дом, принадлежавший некогда семье Смирновых, где писатель родился и провел детские и юношеские годы, сохранился. Он стоит на высоком берегу, на перекрестке нынешних улиц Карла Маркса и Льва Толстого.

Пробовать перо как поэт, автор очерков и рассказов Николай Павлович начинает с 1914 года, публикуя свои первые литературные опыты в различных изданиях. С осени 1922 года он переезжает на жительство в Москву, где работает сначала в газете «Известия», а затем в журнале «Новый мир».

С середины 20-х годов Смирнов возрождает традицию издания охотничьих сборников, редактируя и составляя альманахи «Охотничий рог», «Охот-

ничье сердце», «Охота в русской художественной литературе», «Охотничьи костры». Неоценимый вклад внес Николай Павлович в совершенствование журнала «Охотничьи просторы», издаваемого с 1950 года.

В начале 30-х годов в издательстве «Московское товарищество писателей», членом правления которого являлся Смирнов, выходят сборники его художественных рассказов и очерков: «Изумруд Севера», «Теплый стан», «Человек и жена», «Своим следом».

Появление книги «Человек и жена» в русском зарубежье послужило началом творческих отношений Н.П. Смирнова с бунинским окружением, книга была замечена эмигрантской кри-

тикой, о ней писал Г. Адамович в обзоре советской литературы в 1934 году в парижском журнале «Встречи». В этом же году Николай Павлович был принят в Союз писателей СССР.

В начале декабря 1934 года по ложному обвинению Николай Павлович был осужден и отправлен в Сибирь, в один из лагерей ГУЛАГа. Лишь в 1959 году он был реабилитирован и восстановлен в Союзе писателей. По сути, Смирнов был отлучен от литературы на четверть века.

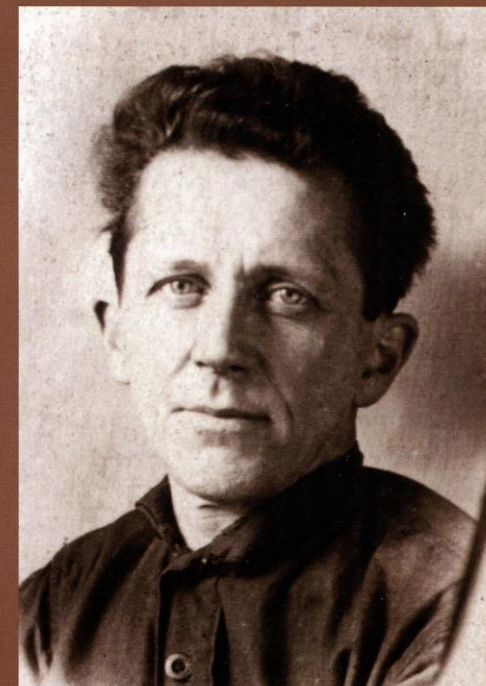
Николай Павлович Смирнов сердечно любил наш край и никогда не порывал с ним связи. А по старой журналистской привычке присылал иногда из Москвы свои статьи, очерки, стихи в близкие ему газеты «Рабочий край», «Приволжская новь».



Семья Смирновых. Стоят: Виктор Николаевич, Григорий Николаевич, Анна Николаевна, Павел Николаевич (отец писателя). Сидят: Евдокия Феоктистовна (мать писателя), Иван Николаевич, Зиновия Степановна (бабушка писателя). Фото 1897 г.



Н. П. Смирнов в Плесе. 1958 г.



Н. П. Смирнов. 1932 г.

Еще одно имя в ряду знаменитостей, связанных с «изумрудом Севера», — Федор Иванович Шаляпин. Многие авторы приезд Ф.И. Шаляпина в Плёс связывают с его желанием побывать в тех местах, где творил художник-пейзажист И.И. Левитан, — Федор Иванович был большим поклонником его творчества.

В 1910 году Шаляпин приехал в Плёс вместе с художником-декоратором и пейзажистом Николаем Александровичем Клодтом. Тот гостил у Федора Ивановича в имении Ратухино и был приглашен им прокатиться по Волге.

Федор Иванович первоначально, видимо, рассчитывал найти постой в Плесе, и потому бродил по улицам, осматривая город и подыскивая жилье. Поиски квартиры породили несколько легенд,

отдельные из которых являются вариантами одного и того же сюжета, переработанного народным воображением.

По одной из них «Шаляпин заходил в дома, расположенные на Нижней улице, в поисках себе квартиры. Зашел он в каменный двухэтажный дом, расположенный на Нижней улице напротив пристани для экскурсионных теплоходов. Как раз у этого дома проходит переулок, выходящий на Верхнюю улицу (современный адрес — ул. Советская, д. 25). Дом этот принадлежал тогда двум братьям Смирновым — Николаю Кандидьевичу и Федору Кандидьевичу.

Шаляпин зашел в помещение Федора Кандидьевича и встретился с его женой Татьяной Дмитриевной. Хозяйка отнеслась к посетителю крайне неприветливо, несмотря на то, что Шаляпин изящно раскланялся с нею и говорил очень приятным и выразительным голосом. Татьяна Дмитриевна сказала ему: «Поди-ко, поди, батюшко, прочь. Нынче и жулики в шляпах ходят». Так сказала она, указывая на шляпу, которую Шаляпин при входе в дом снял и держал в руках. Другие, рассказчики прибавляли, что все же она смиростивилась и показала ему свободные комнаты во втором этаже, откуда был выход на небольшой балкончик...».

Живописные окрестности Плёса и творческая самобытность городка навели Шаляпина на мысль приобрести около города участок земли и построить дачу на берегу Волги. Григорий Николаевич Смирнов записал в дневнике за этот день: «...сегодня здесь певец Шаляпин ищет дачу вблизи города». Горожане по поводу покупки земли указывали

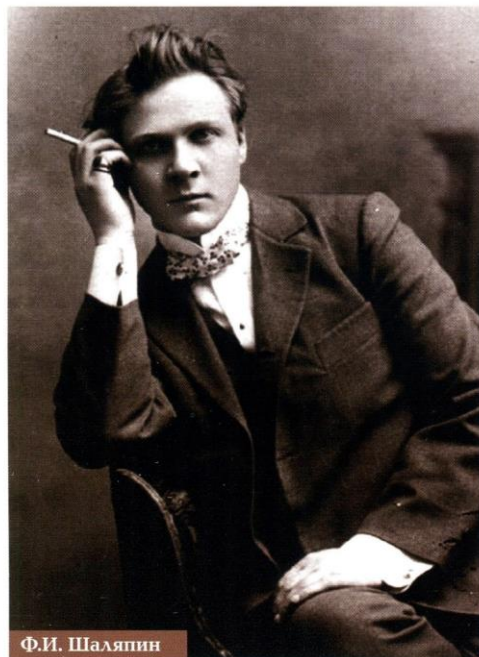
на Щулепниковых, владельцев усадьбы Утешное, которые продавали пустошь Хмельницы. Ф.И. Шаляпин вместе с Н.А. Клодтом посетили Щулепниковых и даже успели подружиться с гостеприимной семьей.

Следующий приезд Ф.И. Шаляпина в Утешное был в 20-х числах августа в том же 1910 году. Он приехал пригласить Щулепниковых на свой концерт в Нижнем Новгороде, на что те с радостью согласились. Не забывал Федор Иванович о новых своих хороших знакомых и во время гастролей. Красивые места, приятное общение оставили в его душе след — певец всякий раз стремился приехать сюда снова.

Еще в первый свой приезд в Утешное Федор Иванович купил у Щулепниковых пустошь Хмельницы, некогда бывшую усадьбой, с остатками парка, и по-

желал построить там дом «в стиле терема князя Игоря или Ларинской усадьбы...». Однако по приезде в начале июня 1912 года в Утешное его мечты уже сменились более трезвым желанием иметь дом, в котором могли бы поместиться человек пятнадцать членов семьи и гостей.

Об общении Шаляпина с крестьянами Утешного и окрестных деревень, его любви к крестьянскому труду, о том, как ловко, по-мужицки работал он в поле, вспоминают многие плёсские старожилы. Клавдия Александровна Скворцова, жительница деревни Горшково Приволжского района, рассказывает со слов своей матери, Олимпиады Геннадьевны Степановой, служившей горничной у Щулепниковых: «Шаляпин, когда к Щулепниковым приехал, тоже на уборку с крестьянами ходил. Здоровый, высокий, в рубашке косоворотке. После



Ф.И. Шаляпин



Ф.И. Шаляпин на сенокосе

уборки пели с ним песни, "Дубинушку". Он утром, бывало, выйдет на берег, еще солнце только выглянуло, да как запоет, разбудит весь дом. Встретит мужиков, те идут по дороге в Плёс или в Кинешму, пристроится к ним, разговор заведет, так и провожает, а обратно только к вечеру вернется». Воспоминания жительницы Плёса Надежды Васильевны Угловой, несколько лет служившей у Щулепниковых, записаны Аллой Павловной Вавиловой: «Бывало, водят парни и девки хором по деревне, а Федор Иванович встанет у тына в сторонке где-нибудь и внимательно слушает песню. И если вдруг кто-нибудь скажет ему: "Поддержали бы песню", Федор Иванович ответит: "Песню, когда она льется, тревожить нельзя"».

В последний раз, как вспоминает С.А. Щулепников, Шаляпин был

в Утешном осенью того же года. И в этот раз он приезжал с архитектором В.С. Кузнецовым, который подготовил план проектируемого дома. Часто выезжая на гастроли и концерты, Федор Иванович не мог сам заниматься постройкой дома, а потому просил Александра Сергеевича Щулепникова, хозяина Утешного, взять на себя эти хлопоты и получил согласие. Строительство было закончено в 1914 году. Однако многочисленные гастрольные поездки, большая привязанность семьи Шаляпина к имению Ратухино сделали свое дело: вновь построенная дача в Хмельницах так и не увидела своего хозяина.

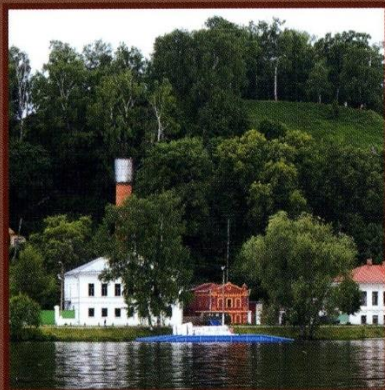
После революции в 1918 году дача Шаляпина была национализирована и отдана под детскую коммуну, а с 1924 года в ней разместился дом отдыха.



Дача Ф.И. Шаляпина. 1950-е гг.

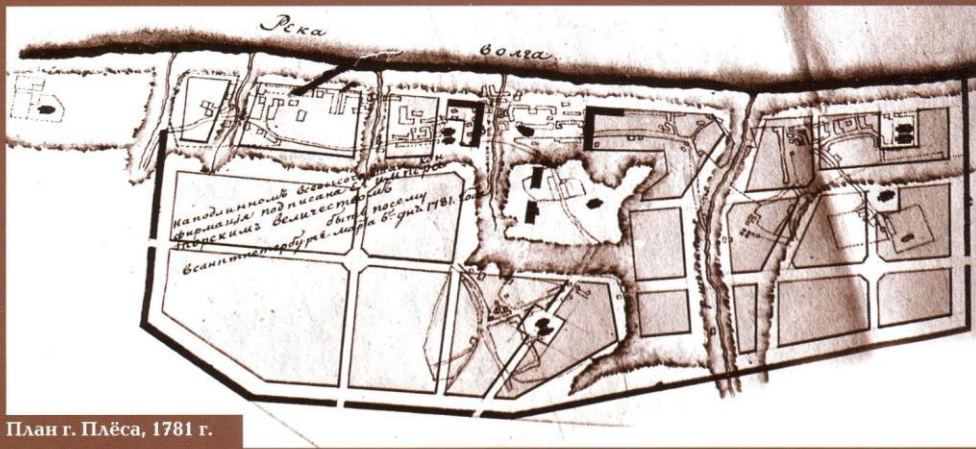
Ф.И. Шаляпин на охоте





АРХИТЕКТУРНЫЙ АНСАМБЛЬ  
ПЛЁСА





План г. Плёса, 1781 г.

Архитектурное своеобразие Плёса, его местечек и улочек, формировалось веками.

Первый генеральный план города Плёса был высочайше утвержден императрицей Екатериной Великой в 1781 году 19 марта (6 марта по старому стилю). Екатерина II посетила плёскую землю в 1767 году во время путешествия по Волге на галере «Тверь». В составе флотилии из одиннадцати судов ее сопровождал на галере «Волга» генерал-аншеф Александр Ильич Бибииков, владелец имения Борщёвка, расположенного в 10 верстах от Плёса. В «ознаменова-

ние особого благоволения» к владельцу императрица посетила имение Бибиикова, где флотилия остановилась на два дня.

В XVIII веке была учреждена «Комиссия каменных дел по строительству Санкт-Петербурга и Москвы», бессменно руководимая И.И. Бельским. Ею и был разработан первый генеральный план, пожалованный Плёсу. Один лист с чертежом плана и краткими пояснительными надписями, выполненными каллиграфическим почерком, и вердиктом «Быть по сему» открыл новую эпоху в строительстве и формировании города, ставшего впо-

следствии городом-музеем, входящим в золотой фонд национального культурного наследия.

Главный документ содержал новаторские идеи, диктовал столичный стиль, ставил задачи по превращению посадов, слобод, торгов в четкую городскую структуру с регулярной системой улиц и квартальной застройкой, формировал городской центр и главную «перспективу» — Волжскую набережную. Впервые была определена четкая граница города, значительно увеличившая его территорию.

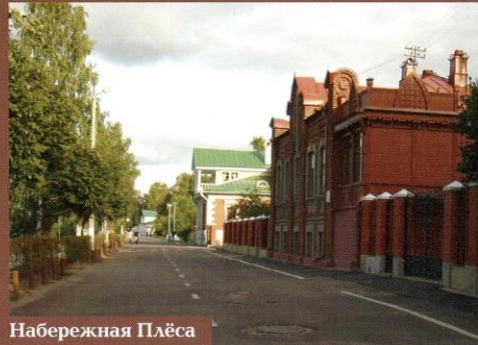
Городской центр раскрывался к Волге центральной площадью размером более двух с половиной гектар и протяженностью от Воскресенской церкви до углового дома с колоннами (ныне ул. Советская, д. 25). По сторонам площади предполагалось разместить два больших корпуса торговых рядов, с юга ее ограничивал склон Соборной горы. Над площадью, на Соборной горе, был выстроен административный центр с Успенским собором (1699 г.) и двумя зданиями присутственных мест. «Казенные» здания — присутственные места, склады, карантин, губернатор-

ские дома — строились за счет местного бюджета. Первыми появились в Плёсе в 1784—1785 годах два каменных корпуса присутственных мест, поставленные симметрично в одну линию.

Если строительство в верхней части города было делом сравнительно недорогим и простым, то застройка берега требовала чудовищных затрат и усилий. Шедевр градостроительного искусства, восхищающий потомков чистотой стиля, соразмерностью и совершенством пропорций, возник на краю котлована. Строительство начиналось с того, что береговая терраса была выровнена, спрямлены устья оврагов, ручьи убраны в деревянные дренажные трубы. Сами трубы, уложенные в коробчатые лотки с уклоном в сторону Волги, снабжены были оригинальными деревянными клапанами, пропускающими грунтовую воду вниз, но закрывающимися при поднятии паводковых вод в Волге.

Деревянное дамбовое сооружение представляет собой сосновые срубы высотой до шести метров. Срубы рублены в лапу, установлены на деревянных сваях с подмошением камнем, имеют размер 2 на 3 метра и идут в три ряда. Ячейки ряжей

Набережная, дом Смирновых, 1-я половина XIX в.

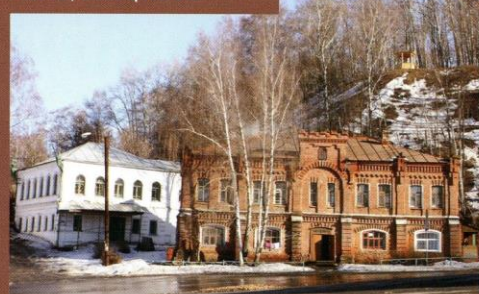


Набережная Плёса



Набережная, дом Новожиловых, начало XX в.

Здание бывшей пожарной части, конец XIX в.





Набережная,  
дом дворян Моисеевых,  
середина XIX в.

засыпаны песком и сверху вымощены булыжным камнем. Исследование этой уникальной инженерной конструкции было проведено в 1954 году инженером А. Викторовым перед сооружением гидроэлектростанции в Городце. Искусственное основание и по



Бывшие купеческие  
особняки на набережной

сей день служит деревянным пьедесталом для каменных особняков первой линии застройки — лица города.

Строить в Плесе всегда было делом хлопотным и тяжелым. Одни только земляные работы съедали половину бюджета стройки. Перед закладкой дома застройщик или его управляющий должны были, добравшись на лошадах до губернского города, получить генеральный план участка и фасад дома. Планировка домов выполнялась в натуре по потребности заказчика и не регламентировалась. Фасады тиражировались из альбомов «Собрание фасадов Его Императорским Величеством высочайше апробированных для частных строений в городах Российской империи». «Собрание» издавалось «особою книгою» и продавалось от Министерства внутренних дел. «Партикулярные», или типовые, проекты подразделялись в соответствии с сословной принадлежностью. Еще с петровских времен повелось делить дома по ранжиру: для «именитых», «зажиточных» и «подлых».

Ранний период застройки набережной представлен усадьбами и особняками, принадлежащими дворянским и наиболее состоятельным купеческим семьям. Жилищное строительство велось застройщиками за свой счет. На восточной окраине города возвышался трехэтажный особняк Грошевых-Подгорновых, а на западе, уже за городской чертой, при полотняной фабрике стоял дом Частухиных-Философовых. Отличались эти два дома друг от друга лишь лепным декором фасадов. Здания, выполненные по одному проекту, флан-

кировали главную волжскую панораму города в соответствии с композиционными принципами классицизма.

Из ранних построек на набережной можно назвать украшенный колонным портиком, выстроенный по «образцовому» проекту в 20-е годы XIX века главный дом усадьбы Моисеевых (ныне ул. Советская, д. 9), особняки Грошева и Маклашина, отличающиеся простотой и изысканностью лепного декора в стиле зрелого классицизма (та же ул. Советская, дома 29 и 23). К ранним постройкам относятся также дом Введенских и неоднократно перестраивавшийся дом Бакакиных-Векшиных (дома, соответственно, 15 и 19 по ул. Советской).

Строительство большинства плесских зданий происходило в период с 90-х годов XVIII до середины XIX века. Город отстраивается за 50–60 лет, то есть на памяти одного поколения. Имен-

но на этот временной отрезок приходится Отечественная война 1812 года. Незадолго до вступления французских войск в первопрестольную дворянство, имевшее дома и имения в Плесе и близ него, уезжает сюда на жительство. Чтобы разогнать хандру и скуку недавние московские жители ездят друг к другу в гости, устраивают балы и псовые охоты, держат шутов и шутих. Веселье в провинции не прерывалось даже в тревожное военное время.

Балетмейстер Глушковский, вынужденный вместе с Московским театром и театральным училищем жить во время войны в Плесе, писал позднее в воспоминаниях: « В 6 верстах от Плеса было село Никольское; в нем было до 800 душ, принадлежавших его превосходительству Семену Федоровичу Аладину, который имел в Москве свой дом у Никиты Мученика, в Большой Басманной. Незадолго



Набережная и Соборная гора





до вступления французской армии в Москву он с женою Марией Павловной и детьми поселился в Никольском. Семен Федорович и Мария Павловна были наидобрейшие люди, любившие разделить хлеб и соль со знакомыми. У них часто бывали соседи по имению, как, например, действительный статский советник Кошнев, полковник Каблуков и др. Так как многие барыни в то время были в сильном испуге оттого, что Москва была занята французами, то Семен Федорович для рассеяния своей супруги приглашал на святках гостей и делал вечера, на которых танцевали, пели, играли в фанты, наряжались в разные костюмы, а меня просили станцевать соло из балета "Зефир", что я и сделал».

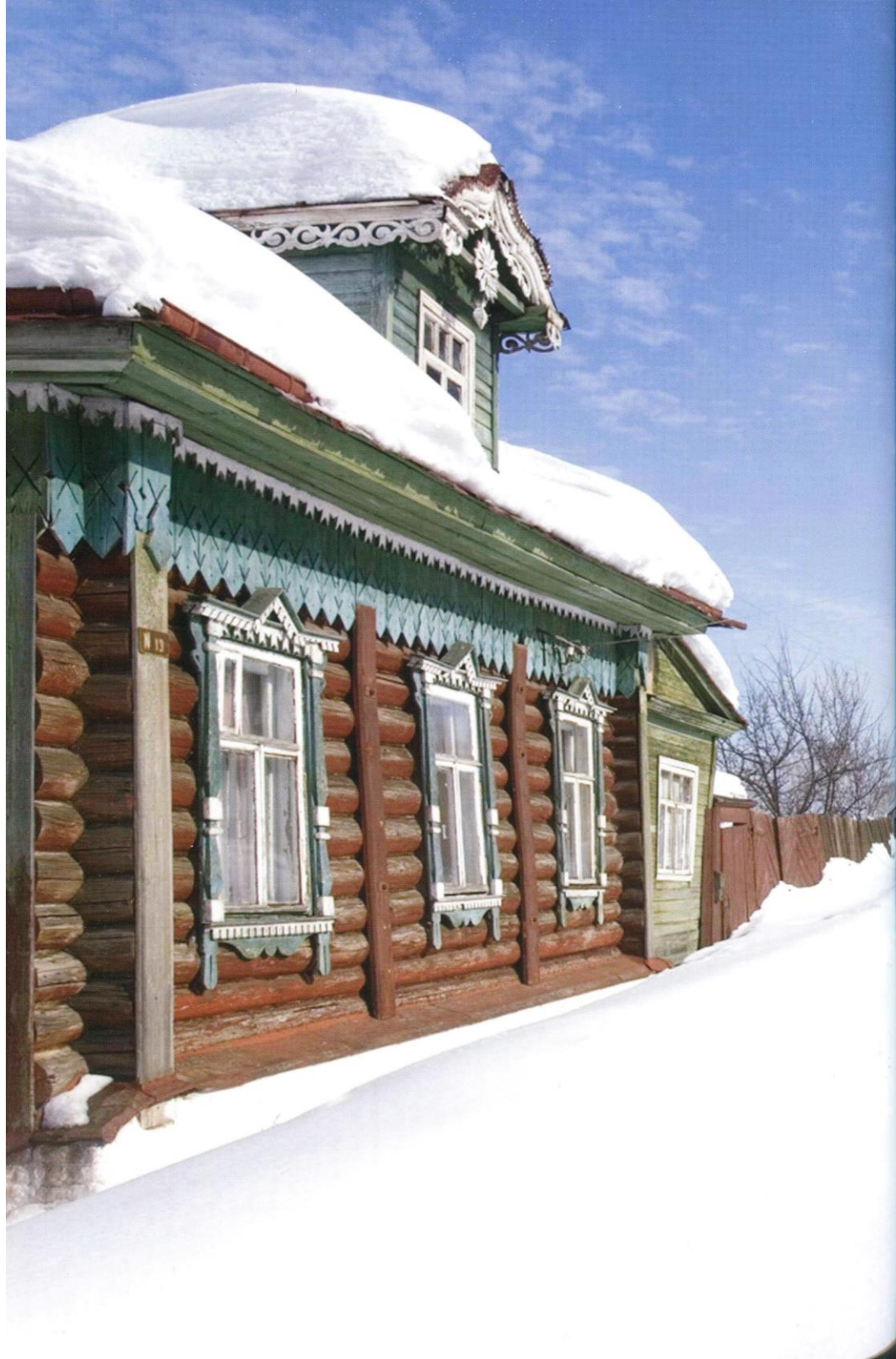
Четкая сетка улиц была проложена в прибрежной части города и Заречье, не затронув долины Шохонки и Троицкой слободы. Воплотить продиктованные проектом четкость и геометризм на иссеченной оврагами местности с резкими перепадами рельефа было невозможно. В Плесе прослеживается прямая зависимость между выровненностью участка и его стоимостью: чем участок ровнее, тем он дороже. Улицы второй линии застройки плавно изгибаются у подножия холмов. Дома то врезаются в рельеф, то поставлены на террасы, подмощенные стенами циклопической кладки, сложенными из булыжного камня. Городская площадь с длинным корпусом торговых рядов и возвышающейся над ней Воскресенской церковью не похожа на костромские или ярославские площади, так как сама являет собою покаты́й склон.

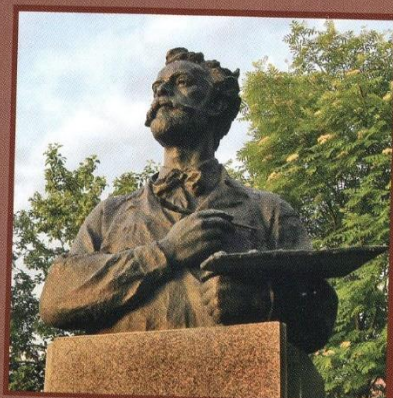


Помимо сложного для освоения рельефа, плёсская земля богата такими сюрпризами, как «песчаные линзы», «пльвунны», выходы родников, а также скрытые от глаз подземные реки. Для строительства на таких грунтах был найден и широко применялся в Плёсе дренируемый, или «сухой», фундамент. Перед возведением здания выкапывалась траншея, которая заполнялась крупным булыжным камнем на глубину до полутора метров. Кладка кирпичных стен велась практически от поверхности земли. Грунтовые воды, просачиваясь через булыжник, не уменьшали несущей способности таких оснований. Здание чайной Бакакиных (современная ул. Горького, д. 1) на Торговой площади простояло на таком фундаменте без малого двести лет. Между тем стоит оно на «пльвуне» — пылеватом водонасыщенном песке.

Другой тип оснований, называемый «на плоту», применялся при закладке больших зданий. По воспоминаниям старожил, при разборке дома Частухиных-Философов под стенами были найдены рубленые из сосны клетки. В условиях сильно обводненного грунта дерево прекрасно сохранилось и было твердым, как камень.

Инженерные сооружения и здания, использованные при их возведении приемы и технологии прошли проверку временем и показали преимущество творческого и профессионального подхода в решении такой сложной инженерной задачи, как создание плёсской набережной. Трудом и талантом создателей города возводилось то, что через века признано памятником архитектуры и градостроительства.





# ГОРОД-МУЗЕЙ



В 1982 году по решению Совета министров Российской Федерации в Плесе был создан Государственный историко-архитектурный и художественный музей-заповедник. Его территория составляет 78 га и охватывает архитектурно-ландшафтный ансамбль исторического Плёса, сформировавшийся в конце XVIII — начале XX века. Заповедная зона, непосредственно прилегающая к наиболее ценной застройке, составляет 256 га, зона охраняемого ландшафта — около 20 000 га.

На территории музея-заповедника и в его охранных зонах располагается порядка трехсот памятников истории, культуры и природы, в том числе памятники архитектуры, археологии, садово-паркового искусства. Уникальны ландшафты города и его окрестностей.

Город расположен на Плес-Галичской моренной гряде, служащей основным водоразделом для большинства малых рек, сбегających с нее в восточном и западном направлениях. Для Волги этот водораздел не является серьезной преградой.

В окрестных оврагах открываются разнообразные геологические разрезы — свидетели далекого прошлого планеты. Так, на речке Шохонке имеются выходы пермо-триасовых и юрских отложений, в которых палеонтологами обнаружены останки первых наземных животных, которым около 400 миллионов лет.

Интересной особенностью Плёса — и одним из главных его отличий от других городов является разнообразие его фауны — большое количество живот-

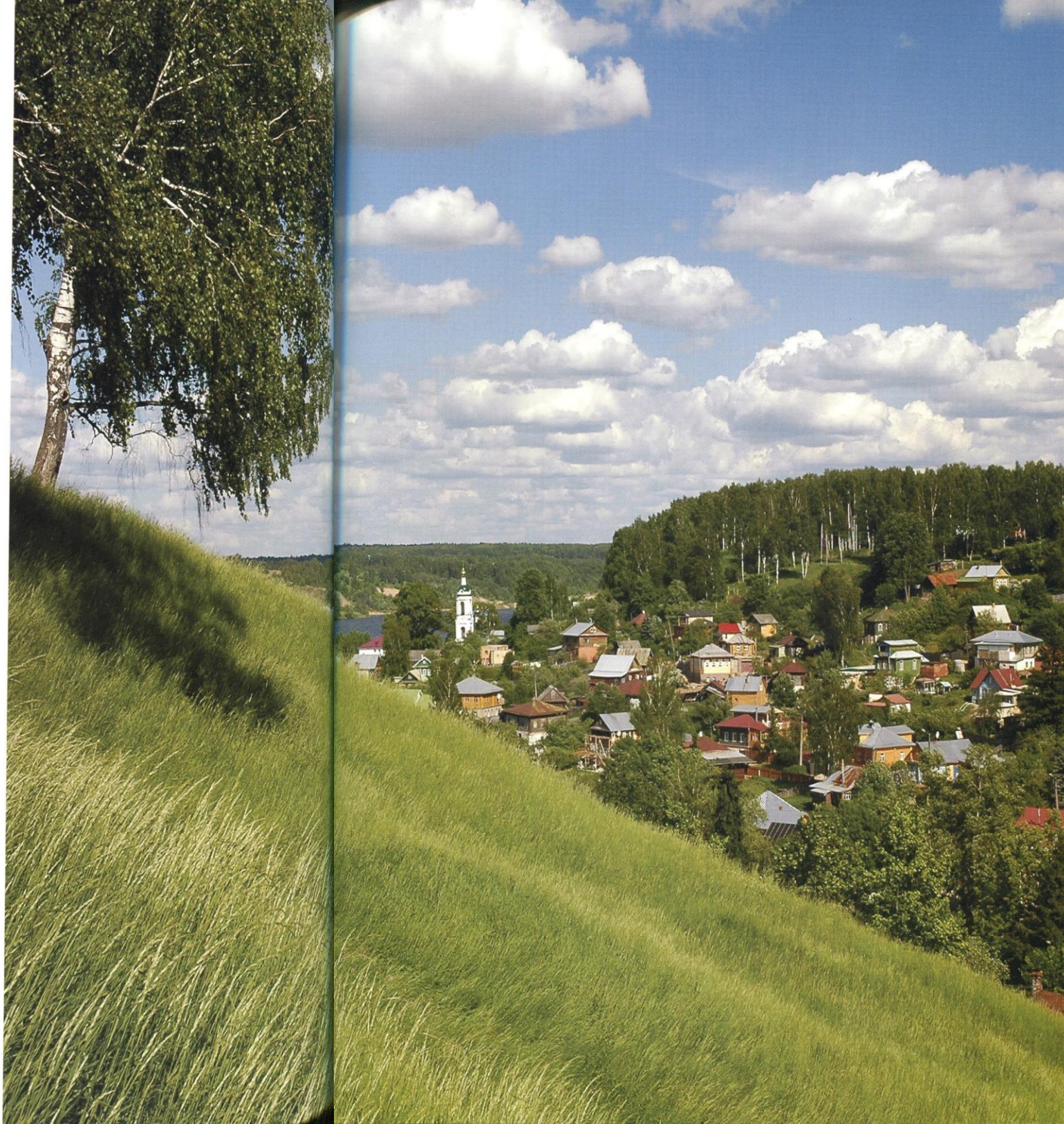
ных, нехарактерных для населенных пунктов, а более типичных для лесов, лугов, перелесков, водных пространств. Особенная редкость для города — наличие хищных птиц.

Флора Плёса также достаточно богата, что обусловлено мозаичностью ландшафта и, соответственно, разнообразием экологических условий. В окрестностях города по склонам коренного берега Волги произрастают необычные для средней полосы леса с большим количеством деревьев широколиственных пород.

Плёсский государственный историко-архитектурный и художественный музей-заповедник включает, помимо значительного числа памятников природы и архитектуры, ряд музеев и экспозиций.



Пальчатокоренник мясо-красный





Дом-музей И.И. Левитана

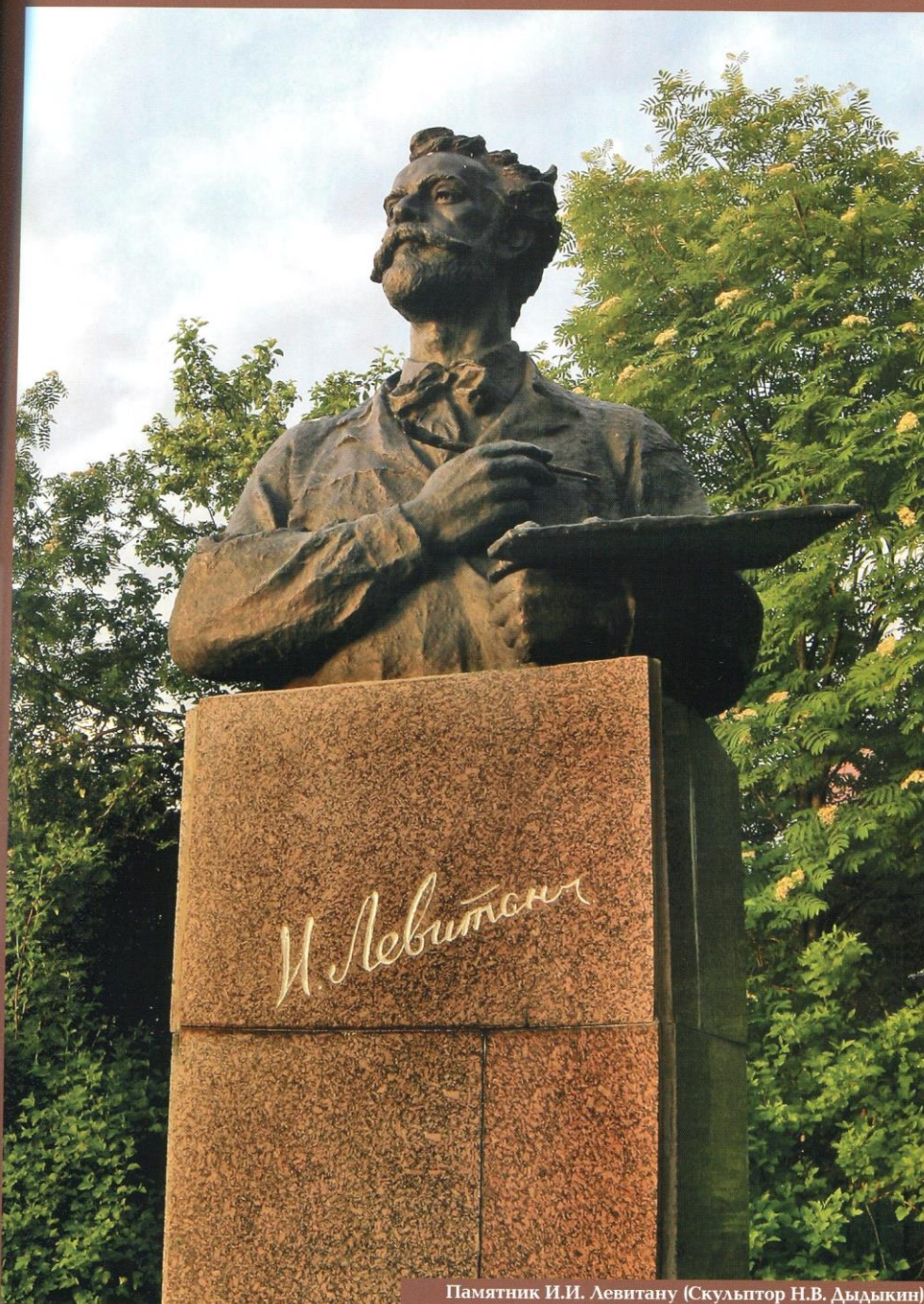
Один из старейших — Дом-музей И.И. Левитана — был открыт 25 августа 1972 года в доме купца Андрея Ивановича Солодовникова. Именно в нем в 1888—1889 годах снимали комнаты мезонина Исаак Ильич Левитан и его друзья.

Здесь разместилась коллекция подлинных картин и этюдов, подаренных музею, а также приобретенных в част-

ных коллекциях, собранных стараниями Заслуженного работника культуры Российской Федерации Аллы Павловны Вавиловой, в течение 35 лет возглавлявшей музей.

Официальных данных о биографии Левитана сохранилось немного. Его личный архив был уничтожен по его распоряжению братом Адольфом незадолго до смерти художника. Так погиб-

Вид на дом Солодовникова и Заречье



Памятник И.И. Левитану (Скульптор Н.В. Дыдыкин)



Личные вещи Левитана,  
дар А.Л. Лурье-Бирчанской. Наконечник трости



Личные вещи Левитана,  
дар А.Л. Лурье-Бирчанской.  
Охотничья сумка и карманная спичечница



Личные вещи Левитана,  
дар А.Л. Лурье-Бирчанской. Палитра и мастихин



Личные вещи Левитана,  
дар А.Л. Лурье-Бирчанской.  
Письменные принадлежности

ли среди других неценные по значению письма к Левитану Чехова, Серова, Нестерова, Третьякова и др.

Благодаря воспоминаниям современников известно, что Левитан родился в 1860 году в Литве, в местечке Кибартай, недалеко от Каунаса. Позднее жил и работал в Москве. Выпускник Московского училища живописи, ваяния и зодчества, ученик А.К. Саврасова и В.Д. Поленова, он рано осиротел, узнал голод, нужду, дважды был выселен в «черту еврейской оседлости». Все эти испытания сказались на здоровье художника, который ушел из жизни в неполных 40 лет из-за тяжелого заболевания сердца.

Однако за двадцать лет творчества он успел создать в русской живописи новый пейзаж, «очеловеченный» переживаниями художника, лирический пейзаж настроения. Знакомясь в экспозиции Дома-музея с работами Левитана, вы словно листаете разные страницы жизни художника.

С годами манера письма Левитана меняется: от выписывания подробностей на переднем плане, мелких деталей он переходит к широкому, свободному, сильному обобщению формы предметов. Он стремится выразить самое главное — состояние, атмосферу, собственные переживания — через пейзаж. Ярким образцом такой живописи является картина «Озеро в лесу», одна из многих посвященных теме родины, Руси.

Особое место в экспозиции занимают волжские пейзажи Левитана. Картина «Волга» (первый дар музею от известного московского коллекционера Феликса Евгеньевича Вишневецкого) — один из вариантов сюжета «После дождя. Плёс».

Другая работа, написанная Левитаном в Плесе, — этюд «Закат на Волге», еще один короткий миг, запечатленный художником однажды ночью, когда солнце полностью скрылось за горизонтом и только последний свет окрашивал небо и отражался в реке, когда важно было успеть схватить «верные отношения и гармонию тонов».



Левитан И.И. Волга. 1889 г.





Левитан И.И. Эюда к картине «Осень. Мельница». 1888 г.

Интерьер комнаты И.И. Левитана



Дар музею от Министерства культуры — этюд «Осень. Мельница. Плѣс», с его настроением «какой-то особой тишины и настороженности, словно природа ждет чего-то и застыла в молчании». Октябрь — самый плодотворный месяц осени для Левитана, когда он спешил насладиться погожими днями, дожидаясь последнего парохода на Волге, готовясь уехать из любимого Плѣса домой, в Москву, писал стыдую воду, туман и мягко желтеющую листву осенних берез...

В музее представлены также работы С.П. Кувшинниковой и А.С. Степанова.

Алексей Степанович Степанов — известный анималист, чьи картины с ло-

шадками на зимних дорогах, охотничьи сцены, волками в лесу, представлены во многих музеях нашей страны.

Непрофессиональная художница С.П. Кувшинникова внимательно смотрела, как работают Левитан и Степанов, слушала их советы, копировала манеру. Она любила писать натюрморты с цветами, иногда удавались ей и пейзажи.

В мезонине — комнаты, где жили художники. Обстановка в них воссоздана с помощью бывшей хозяйки дома, внучки купца Солодовникова. В интерьере конца XIX века — личные вещи Левитана, подаренные родственниками живописца: мольберт, этюдник, ягдташ.



Интерьер комнаты С.П. Кувшинниковой



Кувшинникова С.П. Пейзаж с церковью. 1895 г.

Степанов А.С. Эюда. Плѣс. Конец 1880-х гг.



Музей пейзажа

Музей пейзажа был открыт позднее, 14 ноября 1997 года, на живописной набережной Волги в старинном особняке конца XVIII века, принадлежавшем ранее купцам Грошеву и Подгорнову. Выбор здания под экспозицию Музея пейзажа не случаен, так как сам памятник архитектуры, выполненный в стиле провинциального классицизма, имеет большую историко-мемориальную ценность. Именно он изображен на известной картине И.И. Левитана «Вечер. Золотой Плѣс».

В музее представлены работы русских художников из собрания Плѣсского музея-заповедника. Постоянная экспозиция занимает анфиладу второго этажа и хронологически охватывает период второй полови-

ны XIX — начала XX века. Она демонстрирует различные направления русского и советского пейзажного искусства, становление русской пейзажной школы, основные черты которой наиболее ярко получили отражение в творчестве И.И. Левитана. Здесь представлены работы таких признанных мастеров, как Р.Г. Судковский, А.К. Саврасов, И.И. Шишкин, А.П. Боголюбов.

Художникам-передвижникам отведен в Музее пейзажа отдельный зал. Разнообразие представленных работ достаточно емко характеризует пейзаж этого периода. Здесь экспонируются работы В.Д. Поленова, Н.Н. Дубовского, Н.А. Ярошенко, И.Н. Творожникова, А.А. Киселева.

Интерес представляют произведения рубежа XIX и XX веков, принадлежащие участникам одного из ведущих творческих объединений этого периода – «Союза русских художников». В числе инициаторов создания Союза были С.А. Виноградов и В.В. Переплетчиков. Именно в нем нашли отражение современные тенденции развития русской пейзажной живописи. Экспозицию украшают работы М.Х. Аладжалова, С.Ю. Жуковского, В.В. Переплетчикова, П.И. Петровичева, Л.В. Туржанского, произведения Н.В. Мещерина, В.Н. Бакшеева, Н.А. Клодта, Г.М. Бобровского, С.А. Виноградова и других художников так называемого «левитановского круга».

Демонстрация творчества «левитановцев», то есть преимущественно художников «младопередвижников», является специфической особенностью экспозиции музея. Их так много жило и работало в Плесе, что даже образовалась своеобразная «колония живописцев», обретших в маленьком провинциальном городке идеальную природу для «пейзажа настроения». А.С. Степанов, С.Ю. Жуковский, П.И. Петровичев, Л.В. Туржанский, В.К. Бялыницкий-Бируля в той или иной мере следовали традиции левитановских пейзажей, исполненных тонких лирических настроений.

Дубовской Н.Н. Дети и собачка на берегу. 1906 г.



Поленов В.Д. Сосновый бор на берегу реки

Киселев А.А. Зимний пейзаж. 1878 г.



Боголюбов А.П. Лесистый берег. 1850 г.



Судковский Р.Г. Берег реки. Лодка. 1881 г.

Шишкин И.И. Луг на опушке леса. Сиверская. 1887 г.





Экспозиция «Художественные промыслы Ивановского края» открылась в мае 2008 года в здании «Мучных рядов», которое само по себе является памятником архитектуры XIX века. Здесь представлены настоящие шедевры: ткачество, вышивка, лаковая миниатюра и ювелирные изделия. Все экспонаты — ярчайшие произведения декоративно-прикладного искусства 40–90-х годов XX века.

Льноткачество — одно из древнейших ремесел. Оно было развито в Ивановском крае с незапамятных времен.

На домашних станках-кроснах с двумя подножками ткали толстые полотна и грубую мешковину. Узорные ткани с геометрическим орнаментом изготавливали на станках с четырьмя подножками.

На рубеже XVIII–XIX веков в результате Петровских реформ в Плесе активно развивается полотняное производство, но к середине XIX века оно теряет свое значение. В этот период крупнейшим центром льноткачества становится село Яковлевское (ныне город Приволжск). Во второй половине



Станок жаккардовый ручной. 1880-е гг.



Общий вид экспозиции. Раздел «Ткачество»





Судаева З.А., Табакарева Г.Г.  
Комплект женский «Ярославна». 1989 г.



Дорофеева Л.М. Костюм «Веряя». 1986 г.

XIX века в России появились ручные жаккардовые станки, получившие свое название по фамилии изобретателя, французского инженера Жозефа Мари Жаккара. В экспозиции представлен уникальный ручной жаккардовый станок 70-х годов XIX века. С помощью жаккардовой машины, где важнейшая деталь — это вручную набитые перфокарты, создаются сложнейшие узоры. Раппорт такого узора достигает 800 и более нитей. Посетители могут увидеть портьеру, выполненную на этом станке.

Другое направление местных художественных промыслов представляет вышивка, главным образом — попу-

лярная на территории области «строчка». В Ивановском крае женщины владели всевозможными техниками вышивки: вышивали и тамбуром, и крестом, и гладью. Но самой распространенной стала вышивка по перевитой сетке с характерным геометрическим орнаментом.

Первым местным центром строчевышивального искусства считается поселок Верхний Ландех. Оттуда производство широко распространилось по всей области, возникли строчевышивальные центры в Шуе, Иванове, Пестяках, Пучеже, Палехе, Холуе. В Ивановском крае вышивку любят самозабвенно и сохраняют традиции



Художественный салон





Общий вид экспозиции лаковой миниатюры

исключительно бережно. С успехом работают вышивальщицы с ведущими модельерами, активно участвуют в фестивалях моды, особенно в ставшем традиционным фестивале «Льняная палитра» в Плесе.

Прекрасной визитной карточкой Ивановской области служат экспонаты из двух самобытных центров лаковой миниатюры: Палеха и Холуя. Уникальная живопись позволяет проникнуть в особый поэтический мир.

Роспись чернолаковых изделий в Палехе зародилась сравнительно недавно, в 20-е годы XX столетия, на основе древнейшего искусства иконописи. Бывшие «богомазы» в постреволюционных условиях, лишивших их традиционного промысла, создали «Артель древней живописи» и начали расписывать сувенирные коробочки из папье-маше. Особенность палехских миниатюр — условный характер образов и плоскостная манера письма, заимствованные у иконо-

писцев. Работы отличаются изысканностью, утонченностью, декоративностью. В росписи широко применяется сусальное золото, из тончайших золотых линий выплетаются сказочные орнаменты.

В экспозиции представлены работы лучших палехских мастеров периода 70—90-х годов XX века. Украшением зала является мебельный гарнитур А. М. Куркина, расписанный по мотивам русских народных сказок. Здесь же можно увидеть работы таких талантливых художников, как Г. Н. Кочетов, А. Д. Кочупалов, А. Н. Клипов, И. А. Ливанова и др.

Другая часть экспозиции лаков представляет богатое талантами село Холуй, бывшую вотчину Троице-Сергиевой лавры и Спасо-Евфимиевского монастыря Суздаля. Здесь издревле писали иконы, хотя и более скромные и будничные, нежели в Палехе.

В 1934 году в Холуе также была создана «Художественная артель».

Художественный стиль этого центра свой, отличный от других. Особое внимание художники Холуя уделяют природе. Ее великолепие в сочетании с музыкальным ритмом, изысканностью цветовой гаммы создает неповторимую гармонию в росписи.

Ювелирное искусство представляет завершающий раздел экспозиции. Плещские ювелиры владели различными способами обработки металла: литье, чеканка, ковка, скань.

Ознакомившись с находками археологов на одном из стендов и сравнив их с представленными в экспозиции современными инструментами мастера-ювелира, легко заметить, что «орудия ювелирного производства» в наши дни во многом такие же, как и много веков назад.

Современные изделия художественных промыслов можно приобрести в художественном салоне при экспозиции.

Куркин А.М., Куркин Б.А. Мебельный гарнитур. «Русские народные сказки». 1987 г.



Буддакова Н.Б. Пудреница. «Кружевница». 1989 г.







Огненное восхождение Ильи-пророка. Конец XVIII в.



Никола оплечный. Конец XVII в.



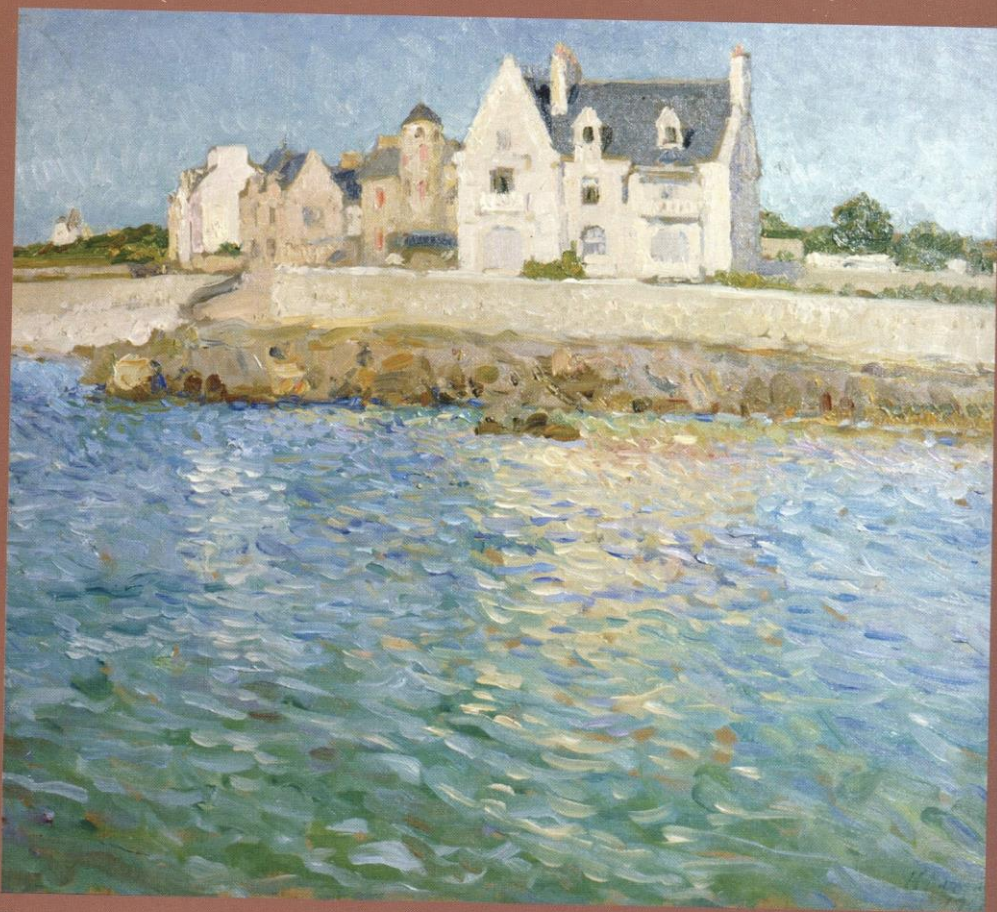
Фондовое собрание Плещского музея-заповедника обширно и разнообразно по направлениям. В коллекции древнерусской живописи представлены иконы XVII — I-й четверти XX века, написанные мастерами Владимиро-Суздальской земли: Суздаля, Мстеры, Палеха, Холуя, а также Москвы, Костромы и Ярославля.



Икона выносная двусторонняя  
«Богородица Казанская и Богоявление». Середина XIX в.



Богородица с младенцем на облаках. 1820-е гг.



Клодт Н.А. Виллы. 1909 г.

Собрание русской живописи второй половины XIX века в коллекции музея-заповедника насчитывает 175 произведений выдающихся мастеров. В нем представлены различные жанры: пейзаж, портрет, натюрморт, жанровая картина.

Отдельное место в фондах музея-заповедника занимает советская живопись. Наряду с многочисленными пейзажами, в собрании находятся произведения других жанров: портреты, натюрморты, сюжетно-тематические картины, поступившие из государственных и общественных организаций.



Крачковский И.Е. Ай-Петри. 1888

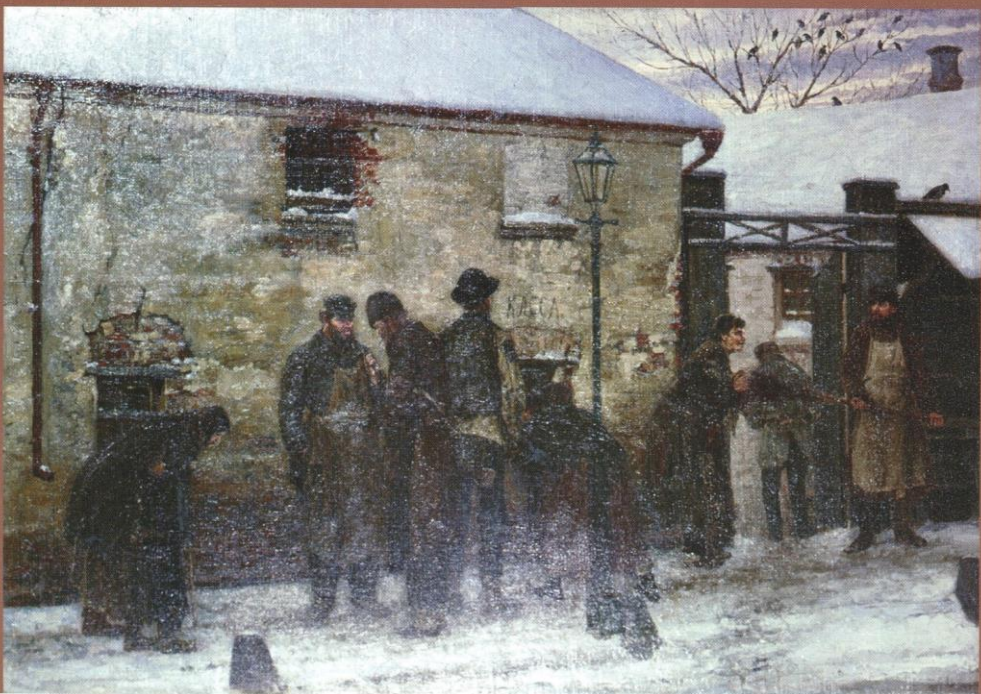
Бирчанский Р.П. Закат



Гауш А.Ф. Дожливый день. 1900-е гг.



Милорадович С.Д. У кассы ночлежного дома. 1886 г.



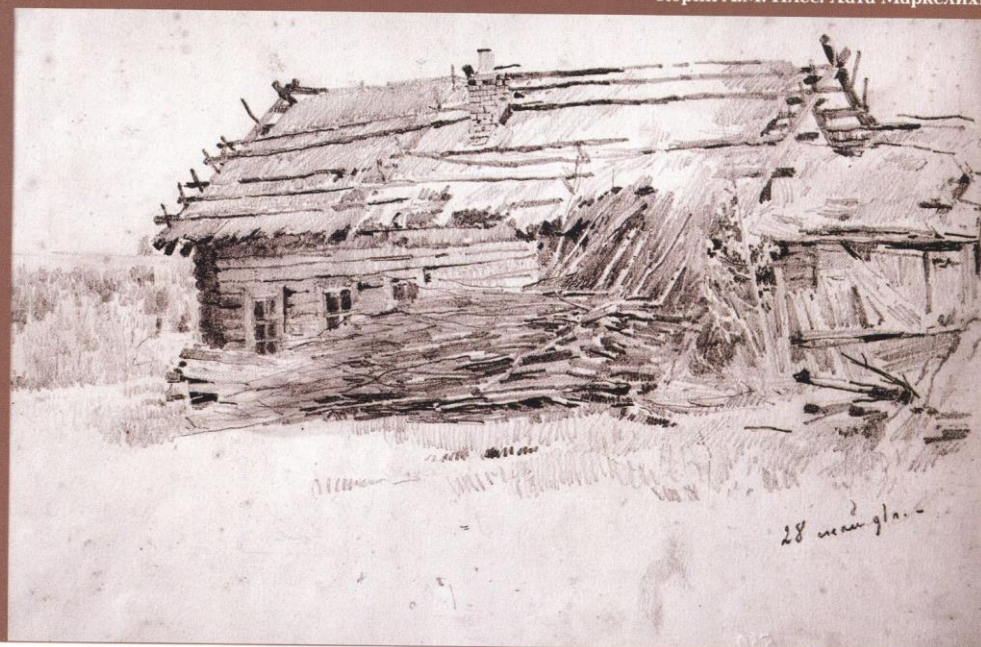
Маковский К.Е. Портрет девушки с букетом. (Сербиянка.) 1876 г.





Корин А.М. Художник на пленэре. 1888 г.

Корин А.М. Плёс. Хата Маркелихи





Щербаков Б.В. Восход луны. 1971 г.

Юкин В.Я. Осень. 1998 г.



Яковлев А.А. Ямбург. Полуденная смена. 1986 г.

Ромас Я.Д. На Валдае. 1955 г.





Рубенс Питер Пауль. Портрет женщины и мальчика со свечами. Начало XVII в.

Говоря о фондах Плещского государственного музея-заповедника, невозможно не упомянуть и о западноевропейской гравюре. В 1990 году наследником коллекции графики московского художника М. Говорова Плещскому музею-заповеднику была по-

дарена папка гравюр: тридцать произведений зарубежных художников XVII–XVIII веков. Двадцать пять из них отражают историю развития гравюры Франции с конца XVII по XVIII век. Остальные — из Фландрии, Италии и Великобритании.



LES AMANS SURPRIS  
*Dedie à Monsieur* Le Comte de Coigny  
*d'après le Tableau de Monsieur Le Brun* *Par son tres humble & tres obeissant Serviteur*  
*Les Jacobine entre un Forgeron et une Laitiere* GAILLARD

Гайяр Робер. Застигнутые врасплох любовники. С оригинала Франсуа Буше. Середина XVIII в.



Воскресение. 1850 г.



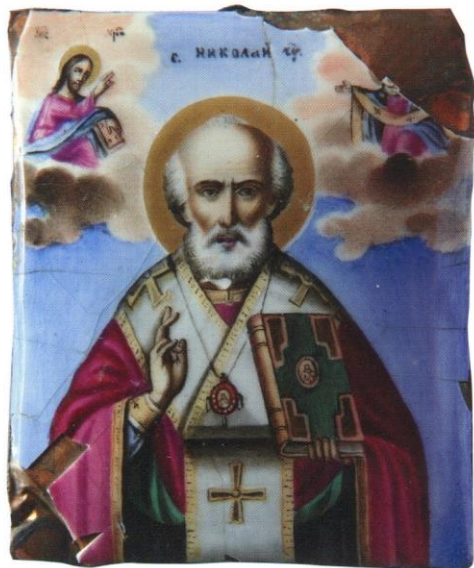
Образок Богоматери. Начало XX в.

Искусство ростовской финифти представлено овальными, круглыми прямоугольными вставками-образками и пластинами XVIII–XIX веков,

именуемыми дробницами. Сюжеты исключительно церковные, образцами для них служили иконы и фрески. Образки, портреты, украшения, выполненные в технике финифти, отличаются долговечностью, декоративностью, яркостью и чистотой красок.

Основу коллекции сюжетных изразцов середины XVIII века составили разнотипные изразцовые плитки из нескольких печных наборов, найденные в 1981 году в одном из обветшалых домов конца XIX века на улице Горького в Плесе. Из них была выложена несложной конструкции печь-лежанка.

Расписывались изразцы эмалями 5 цветов: белой, желтой, коричневой, синей, зеленой, которые изготавливались на основе окиси олова (по-немецки «Zinn»). Отсюда и название этих изразцов — ценинные.



Николай Чудотворец. 1880–1890-е гг.



Изразец печной храмовый. Конец XVIII в.



Изразец поясовой. 1740-е гг.



Изразец торцовый. 1740-е гг.



Изразец торцовый. 1740-е гг.





Часы карманные фирм:

Ancre, Boute, Perret & Fils BRENETS, Rubis, Surprise Watch, П. Буре, T Fleury, Tobias, В. Габу

Особое внимание стоит обратить на коллекцию часов. Кроме карманных часов, составляющих большую часть собрания, имеются также наручные и настольные часы известнейших английских, голландских, швейцарских фирм, а также знаменитой во всем мире фирмы Павла Буре.

Часы настенные.

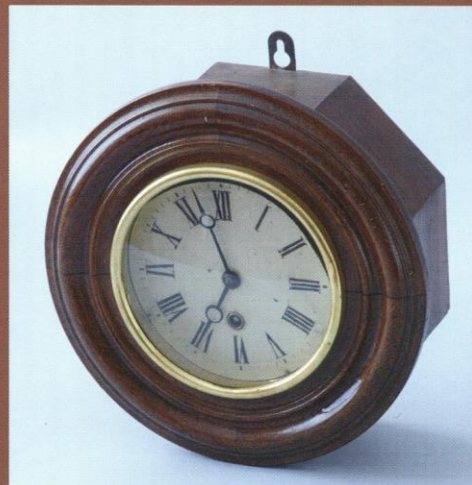
Конец XIX — начало XX в.



Часы-будильник. Начало XX в.



Часы настенные





Икона «Борис и Глеб». XVIII в.



Икона «Богоматерь Казанская». XIX в.



Икона «Богоматерь Всех Скорбящих Радости. Сошествие во ад». Конец XVIII в.



Крест походный — распятие. XIX в.

Коллекция меднолитой пластики состоит из двух основных частей (по времени изготовления): древнерусские изделия XIV—XVII веков и памятники XVII — начала XX века. Наибольший интерес представляют древнерусские изделия — кресты, сходные с киевскими типа энколпион. В коллекции имеются разнообразные нательные кресты и образки, складни; некоторые украшены эмалью.



Неизвестный мастер. Китай. Бювар. XIX в.



Интереснейшая **коллекция светильников** сформировалась в результате работы этнографических экспедиций. Она включает кованые светцы конца XIX — начала XX века различной формы и величины; медные и бронзовые подсвечники на одну, три свечи. Некоторые из них выполнены в стиле ампира,

другие отличаются богатством рельефного декора, элементами стиля рококо или барокко.

Собрание историко-бытовых предметов формировалось в ходе планомерных изысканий и сбора материалов по истории края, истории городского быта. В фонды поступали музейные предметы, собранные в результате этнографических экспедиций и в ходе плановых закупок.

В основном это бытовые предметы конца XIX — начала XX века, дающие представление об уровне жизни различных слоев городского населения этого периода. Особый интерес представляют предметы из дома почетного гражданина Плеса Владимира Васильевича Троицкого, который в период с 1899 по 1917 год был бухгалтером Плесского городского общественного банка и страховым агентом нескольких страховых обществ. Это переданные в дар мебель, фарфор, стекло и статуэтки известных заводов Гарднера, Попова и Товарищества Кузнецовых.

Ваза для конфет. Конец XIX в.



Вазы. XIX в.



Графин. Конец XIX в. Кофейник. Начало XX в. Кувшин с крышкой. Вторая половина XIX в.  
Подставка для салфеток. Начало XX в.



Особого внимания заслуживает чайная пара, подаренная С.П. Кувшинниковой младшей сестре художника В.П. Вопилова — Машеньке.



Чайная пара (1890 г.), принадлежавшая С.П. Кувшинниковой; дар Г.А. Вопилова



Десертная тарелка. Конец XIX в.  
Чашка чайная. Середина XIX в.



Подставка под яйцо.  
Конец XIX — начало XX в.  
Подставка под яйцо. Конец XIX в.  
Подставка под яйцо. 1930-е гг.



Прялка. 1929 г.

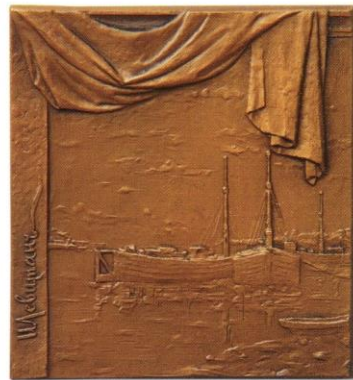


Самовар. 1901 г.  
Самовар. 1909—1910 гг.  
Самовар. XIX в.



В 2004 году фонды музея-заповедника украсила **коллекция памятных и юбилейных медалей**, подаренных музеем Заслуженным деятелем искусств Российской Федерации — Иваном Борисовичем Порто. Памятные медали, отчеканенные на Московском и Ленин-

градском монетных дворах в период с 1962 по 1999 год, отражают успехи, достигнутые страной, а также различные исторические события. Отдельные образцы посвящены выдающимся деятелям науки и культуры.



Королюк А. Медаль памятная. Левитан Исаак Ильич. Академик пейзажной живописи 1860–1900. 1988 г.



Королюк А. Медаль памятная.

Преподобный Сергей Радонежский, Игумен земли русской. 1992 г. К 600-летию со дня рождения

Медаль памятная. А.С. Пушкин. 1999 г. К 200-летию со дня рождения

Медаль памятная. Петр I Великий

Гринева Н., Илларионов А. Медаль памятная. День Победы. 55 лет. 2000 г.





Фамильное серебро Ланских. Кольцо.  
Начало XIX в.



Фамильное серебро Ланских. Сахарница.  
Конец XIX в.

Бесценный дар был передан Плёскому музею-заповеднику в 1999 году эмигрантом из Франции, жителем Плёса Андреем Борисовичем Фитце-Ланским. Это документы, фотографии, икона Козьмы и Дамиана, фамильное серебро старинного графского рода Ланских. Жемчужина коллекции — серебряное кольцо с бриллиантами работы начала XIX века, по семейной легенде принадлежавшее Н.Н. Гончаровой. Эти предметы были вывезены в годы револю-

ции за границу, бережно сохранялись в семье и благодаря Андрею Борисовичу вновь вернулись в Россию.

Граф Андрей Борисович Фитце-Ланской — один из потомков по материнской линии старинного дворянского рода Ланских, потомственных военных, служивших России на протяжении нескольких веков.

Дед Андрея Борисовича, граф Алексей Никитич Ланской, полковник царской армии, командир гренадерского

Фамильное серебро Ланских. Тарелка десертная.  
Конец XIX в.



Фамильное серебро Ланских. Солонка «Лебедь».  
Конец XIX в.



полка Фридерика Великого, участвовал в Русско-японской войне 1905 года, затем — в Первой мировой войне. Был дважды ранен, а после революции 1917 года мобилизован в Красную армию. В период сталинских репрессий Алексей Никитич был арестован и исчез.

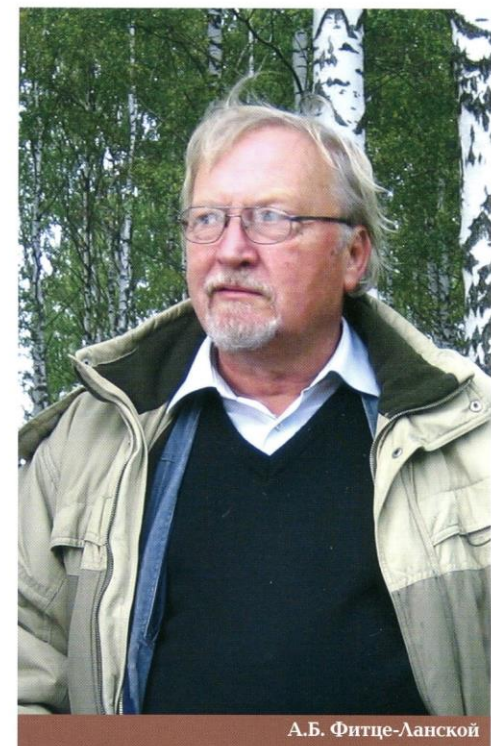
Бабушка, Вера Ильинична Ланская, урожденная Прохорова, происходила из семьи знаменитых московских купцов и промышленников (ее мать — урожденная Филиппова).

У Веры Прохоровой и Алексея Ланского было три дочери: Людмила, Софья и Тамара. Тамара Алексеевна Ланская (мать Андрея Борисовича), родившаяся в 1905 году, стала свидетельницей всех потрясений, связанных с революцией. После многих превратностей судьбы она эмигрировала в Польшу, затем в Турцию и, наконец, во Францию. Ее сестры остались в Советском Союзе. Одна из них стала членом коммунистической партии, профессором МГУ, другая четверть века провела в сталинских лагерях.

В Турции Тамара Ланская встретила своего будущего мужа — Бориса Адольфовича Фитце. Борис Адольфович Фитце (отец Андрея Борисовича Ланского), потомок крупных землевладельцев, один из пяти детей Адольфа и Александры Фитце (урожденной Небельстан), родился в 1901 году в Саратове, затем жил с семьей в Евпатории. Он служил пулеметчиком в авиации Белой армии, затем до 1922 года в Императорском флоте. Вынужденный эмигрировать в Турцию, затем во Францию, он прошел на чужбине трудный путь от разнора-

бочего до директора завода. Во время Второй мировой войны Борис завербовался добровольцем во Французскую армию, позднее вступил в ряды Сопротивления, помогал в спасении участников движения и многих евреев. Его брат Николай и сестра Ольга тоже эмигрировали во Францию, двое других детей Фитце были убиты во время Гражданской войны.

Андрею Борисовичу, сыну Бориса Фитце и Тамары Ланской, довелось вернуться на родину своих предков. Гражданин Франции, проректор по финансам университета города Тур, сегодня он получил и российское гражданство и проживает в Плёсе.



А.Б. Фитце-Ланской





Наряду с государственными музеями в Плесе существуют и частные экспозиции. В 1999 году в городе открылся первый **частный музей «Русская изба»**. У русской печи в воссозданном интерьере XIX века гостей встречает хозяйка, она рассказывает о старинном плёсском житье, обычаях и обрядах, знакомит с традициями русской бани.

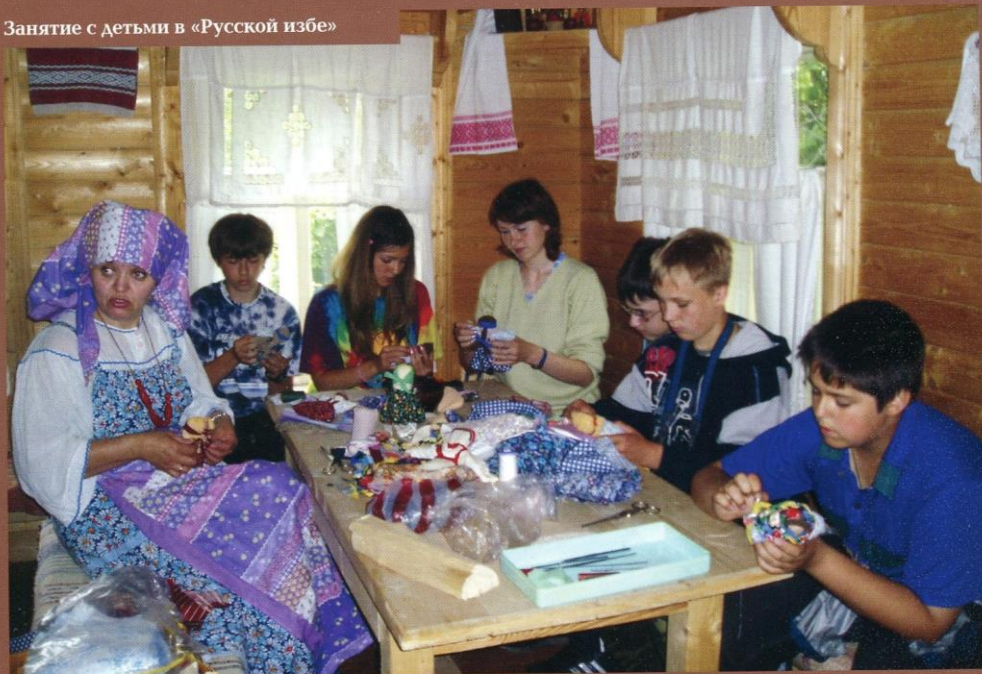
Также более десяти лет в Плёсе существует **«Музей древнерусской семьи»**. В 1238 году во время монголо-татарского нашествия на месте современного музея была сожжена древнерусская посадская усадьба. Сегодня ее реконструкция доступна посетителям. Все экспонаты воспроизведены на научной основе, что позволяет нам заглянуть в мир простой семьи того времени.



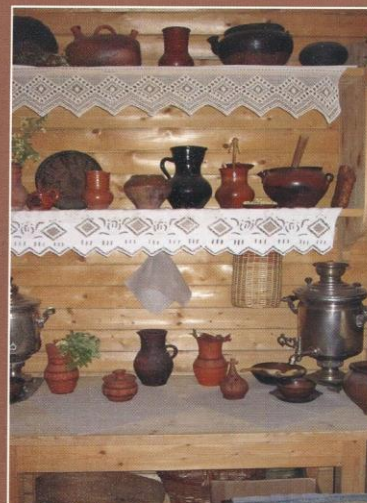
Музей «Русская изба»



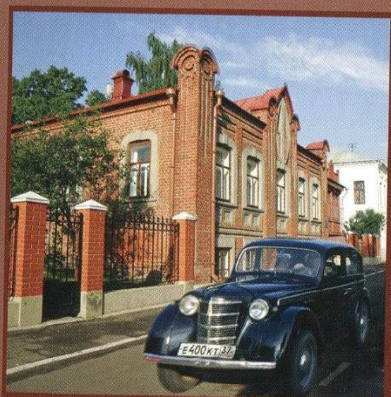
Занятие с детьми в «Русской избе»



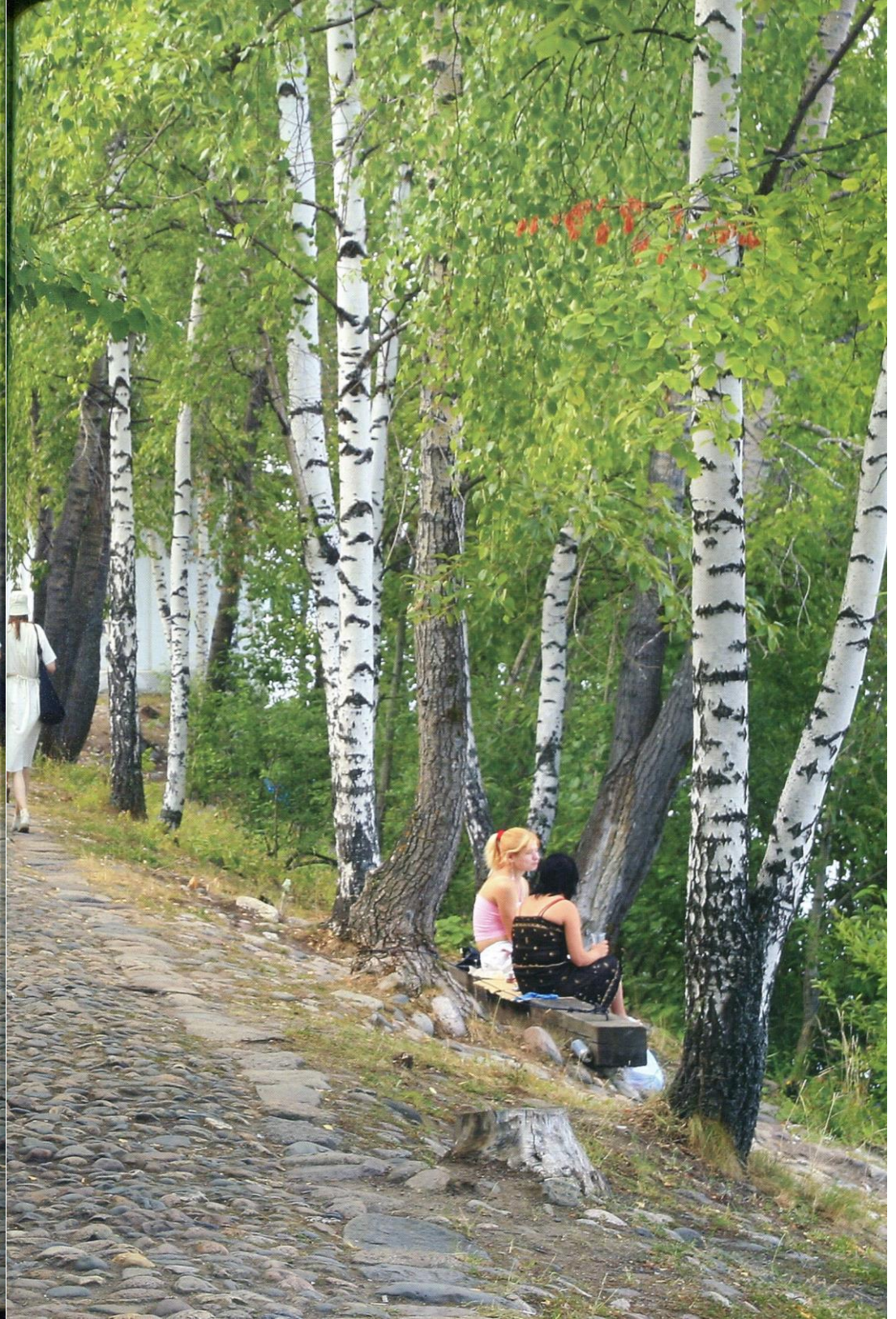
Народные гуляния в «Русской избе»



Традиции русской бани



# ПЛЕС КУРОРТНЫЙ





Старый корпус дома отдыха «Плес»

Развитие курортного направления в Плёсе началось с приезда сюда летом 1919 года А.В. Луначарского. Тогдашний нарком просвещения столь высоко оценил красоту города и его здоровый климат, что поддержал предложение местного врача Е.И. Лебедева о превращении Плёса в оздоровительно-санаторный комплекс.

В 1922 году начинает функционировать дом отдыха текстильщиков

«Плѐс», устроенный на базе муниципализированных купеческих домов и дач. В 1927 году открывается противотуберкулезный санаторий. Год за годом количество домов и баз отдыха в городе и окрестностях растёт, к 1990 году их уже двадцать два. В советский период достигается рекордная посещаемость города туристами — до полумиллиона человек за год.

Гостевой дом «Частный визит», гостиная





отель «Фортеция-Русь»



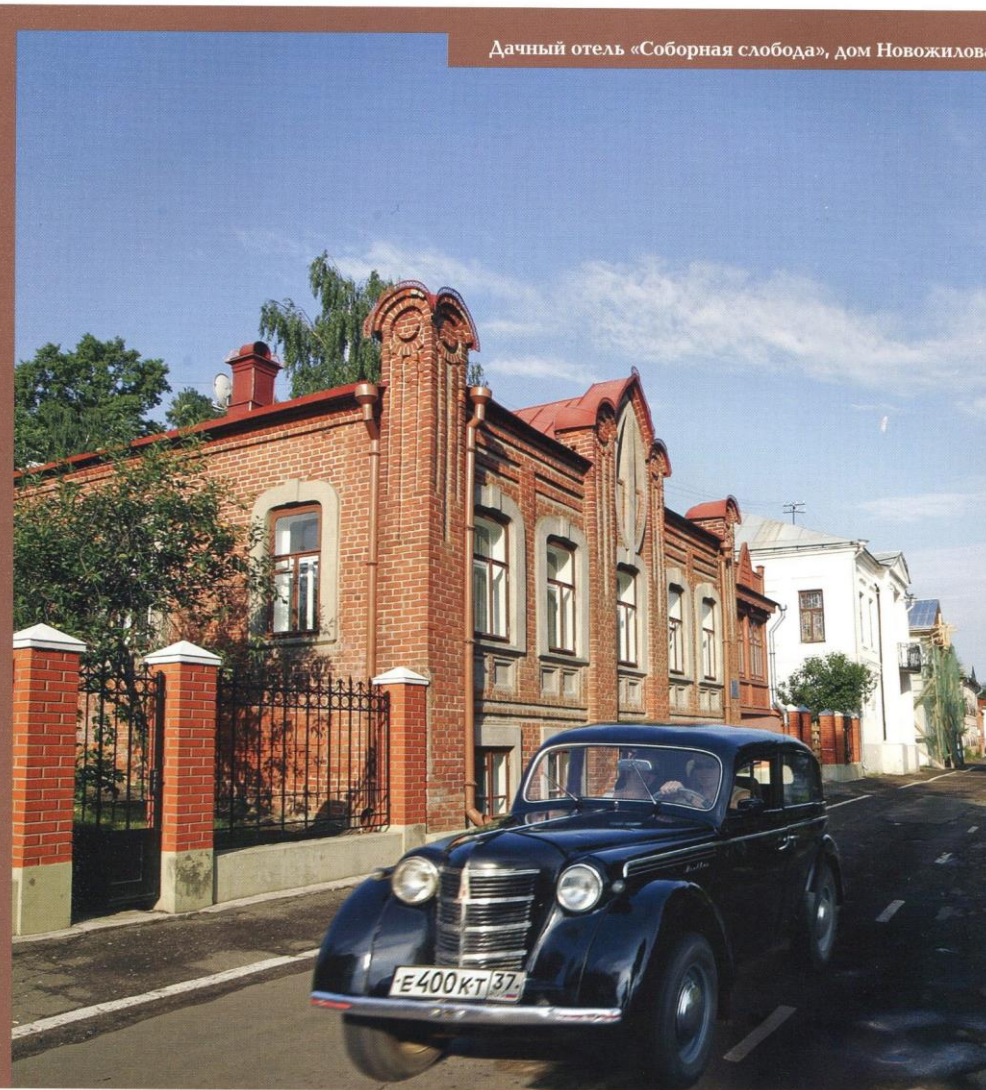
Благодаря наличию в городе дома отдыха Союза театральных деятелей, творческая жизнь, особенно в летний период, не угасала. Волжский городок, словно магнит, притягивал к себе талантливых актеров и музыкантов, людей различных творческих профессий. Все они отдавали должное не только чудесной красоте плéсской природы, но и его уникальной особенности: фактическое отсутствие промышленности и сложные условия для строительства, практически не позволяющие возводить сколько-нибудь крупные сооружения, способствовали сохранению исторического облика и планировки города.



Дачный отель «Соборная слобода», дом Новожилова, гостиная-столовая

Сегодня Плѣс — это активно развивающийся курорт Ивановской области. Он продолжает оставаться популярным местом отдыха. Гостям города предлагается большое разнообразие гостиничных услуг, удовлетворяющих самым различным потреб-

ностям. В городе функционируют санаторий, два пансионата с лечением, отель «Фортеция-Русь», дом отдыха «Актер-Плѣс», отель дачных домов «Соборная слобода», гостевые дома «Частный визит», «Волжская дача», «Нескучный сад».

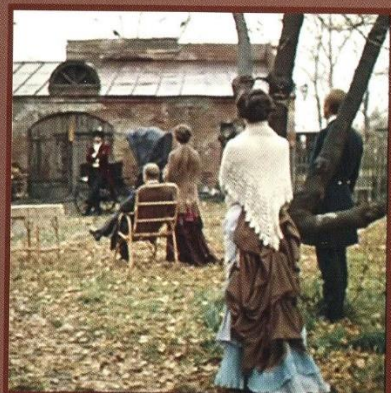


Дачный отель «Соборная слобода», дом Новожилова





Плес. Причал



СНИМАЕТСЯ КИНО...





«Два капитана»



«Два капитана».



«Жестокий романс». 1984 г.



«Жестокий романс». 1984 г.

Плѣс всегда был местом притяжения как простых туристов, так и людей знаменитых и талантливых. У каждого человека, воочию увидавшего «волжскую жемчужину», остаются свои особые воспоминания об этом необыкновенном месте. Белые свечи церквей, старинные купеческие дома, уютные улочки, ведущие к набережной, живописные пейзажи не единожды становились не только предметами восхищения, но и антуражем кинофильмов.

Летом 1938 года здесь снималась историческая художественная кинокартина

«Минин и Пожарский». Фильм был призван показать, как триста лет тому назад русский народ встал на защиту своей многострадальной Родины, истерзанной интервентами и помогавшими им боярами, нашел в себе силы для того, чтобы создать народное ополчение во главе с Мининым и Пожарским. В съемках приняли участие известные актеры: Александр Ханов, Борис Ливанов, Борис Чирков, Анатолий Горюнов и др. Режиссером фильма был Всеволод Пудовкин. А любители старого исторического кино и знатоки плѣсской округи вполне могут

определить место съемок — это долина реки Шохонки.

В 1959 году в Плѣсе проводились съемки цветного художественного фильма «Девичья весна» с участием популярного танцевального ансамбля «Березка». Главные роли исполнили Мира Кольцова, Лев Барашков, Эмма Трейвас, Люсьена Овчинникова и др.

Это история о том, как хореографический ансамбль «Девичья весна», вернувшись из-за границы, получает приглашение от судостроителей и отправляется

на теплоходе в Горький. А влюбленный в солистку мастер Володя Makeев проникает на теплоход и устраивается подсобным рабочим. Далее следует череда веселых недоразумений, которые, однако, не помешают влюбленным объясниться друг с другом. Понятно, что теплоходу довелось причалить к волжскому плѣсскому берегу.

Весь июль 1966 года в Плѣсе проводились съемки полнометражного фильма «Текут по России реки», который рассказывал о преобразованиях на Волге, Оке и Москве-реке.

«Без вины виноватые»



«Почти смешная история»



«Жестокий романс». 1984 г.



«Жестокий романс». 1984 г.



Летом 1972 года в городе Плесе и соседнем селе Спасском большая творческая группа студии имени Горького снимала ленту «Великие голодранцы». В этом фильме идет речь о жестокой классовой борьбе сельских комсомольцев 20-х годов за новую жизнь. Главные роли исполняли Виктор Жуков, Ольга Гаврилюк, Алла Панова и др. Режиссер — Лев Мирский.

В 1977 году на экраны вышла шестисерийная художественная эпопея «Два капитана», снятая по одноименному роману В. Каверина. Первые части фильма снимались в Костроме и Плесе. На время съемок Плес стал городом Энском, где жил главный герой Саня Григорьев. Он вырос мужественным и храбрым человеком. Мечта разыскать остатки экспедиции капитана Татаринова привела его в ряды летчиков-полярников. Главные роли в фильме исполняли Борис Токарев и Елена Прудникова.

В том же 1977 году в Плесе снимали двухсерийную лирическую кинокомедию «Почти смешная история». «Плещский этап» фильма с участием Михаила Глузского, Валентина Гафта, Марии Мироновой занял две недели. И хотя в Плесе, в отличие от кинематографического Древнегорска, нет железнодорожного вокзала, благодаря видам с гор и на горы не узнать его невозможно. Героиня Людмила Ариной — художница, как и многие реальные живописцы, черпает вдохновение в удивительных плещских пейзажах.

В 1984 году по мотивам пьесы А. Н. Островского «Бесприданница» знаменитый Эльдар Рязанов снимает фильм «Жестокий романс». Действие картины разворачивается в провинциальном городке, стоящем на берегу Волги. Многие сцены фильма были сняты в Плесе, по его улочкам ходили Лариса Гузеева и Алиса Фрейндлих, Андрей Мягков и Алексей Петренко, Никита Михалков и Вик-

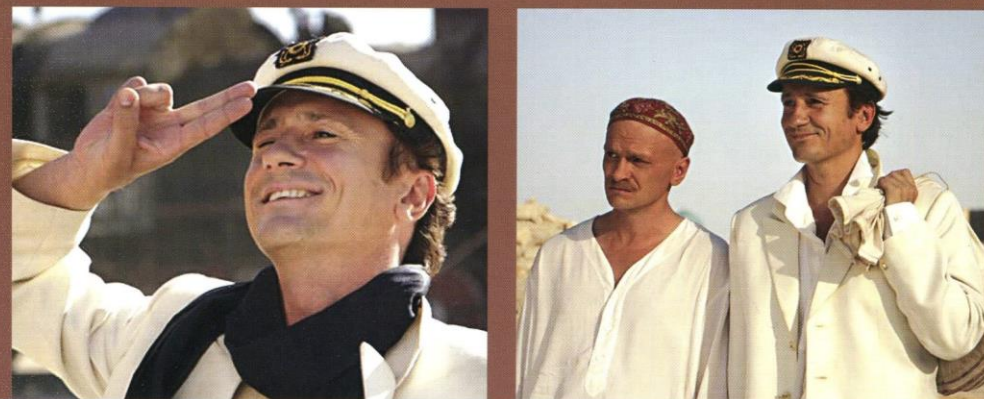
тор Проскурин. Знаменитые виды с горы на волжскую пристань, старую беседку и т. д. — неотъемлемая часть Плеса.

Летом 1993 года в Плесе прошли съемки фильма «Провинциальный бенефис», также по произведениям А.Н. Островского («Таланты и поклонники», «Лес» и др.), жившего и творившего в соседней Костромской губернии. В картине заняты знаменитые актеры: Вячеслав Тихонов, Галина Вишневская, Леонид Куравлев, Александр Лазарев, Светлана Немоляева. Режиссер — Александр Белинский. К Плесу в связи с творчеством Островского кинематограф обратится еще раз в 2008 году — для съемок фильма «Без вины виноватые» с Инной Чуриковой, Олегом Янковским, Виктором Сухоруковым и Марией Шукшиной в главных ролях.

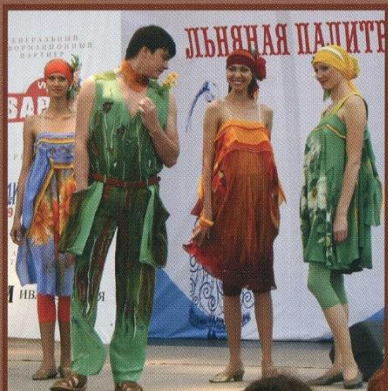
А в 1999 году в Плес снова нагрянула съемочная группа: снималась музыкальная комедия о карточных шулерах «Китайский сервиз» с участием Олега

Янковского, Владимира Меньшова, Сергея Никоненко, Богдана Ступки, Сергея Безрукова. Снова теплоход на Волге и снова в кадре плещские берега...

В 2005 году в Плесе режиссер Ульяна Шилкина снимала первые части телесериала «Золотой теленок» по мотивам культового романа Ильи Ильфа и Евгения Петрова с включением фрагментов, ранее не публиковавшихся по цензурным соображениям. В роли отпетого мошенника и обаятельного жулика Остапа Бендера на сей раз выступил Олег Меньшиков. И, хотя сериал оставил о себе разноречивые впечатления, плещане до сих пор с удовольствием вспоминают, как на их родной набережной красовались надписи типа «Пиво только членам профсоюза», а сами они запросто могли оказаться в кадре. Именно это произошло с плещским дачником Вячеславом Сверчковым, неожиданно для себя выступившим в эпизодической роли «хорошо одетого толстого дяди».



«Золотой теленок»



# ПЛЁС СЕГОДНЯШНИЙ



СТУДИЯ  
ПЕТАХ И САНЕТОХОДАХ  
rusatrance.ru

СЕРГЕЙ АБРАМОВ

В. МОНОМАХ

СЕРГЕЙ АБРАМОВ

СЕРГЕЙ АБРАМОВ

ПЕТР АЛАБИН

СЕРГЕЙ АБРАМОВ



Церковь Св. Варвары

В последние годы развитие Плеса связано с серьезными инвестициями в туристско-рекреационную сферу. Правительство Ивановской области при активном взаимодействии с частными инвесторами поэтапно реализует грандиозный план: сохранив уникальное своеобразие русского провинциального городка, сделать его максимально привлекательным для туристов самых разных категорий. Для их удобства открываются отели (в том числе и класса люкс, в реконструированных старых особняках), новые рестораны и кафе.

В 2009 году Плес посетил свыше полумиллиона гостей. В их числе — артисты, бизнесмены, политики. Здесь побывали принц Майкл Кентский, режиссер Павел Лунгин, многие зарубежные дипломаты и деятели культуры.

Однако в XXI век Плес вошел уже не только как курортный город. Сегодня это место проведения многочисленных и разнообразных фестивалей, выставок, конференций.

Ежегодно в Музее пейзажа при поддержке Министерства культуры России проходит межрегиональная выставка современной пейзажной живописи «Зеленый шум». Это мероприятие, ставшее традиционным, охватило всю Европейскую часть России, включая Урал и Кавказ, а также часть Западной Сибири. Проведено несколько межрегиональных пленэров. Для огромного количества людей Плес стал столицей российской пейзажной живописи. Художники приезжают сюда, как и сто лет назад, чтобы отдохнуть душой и отдаться творчеству вдали от суеты и шума мегаполисов.







С большим успехом в городе регулярно проходит фестиваль современной моды «Льняная палитра» с участием ведущих модельеров России. Среди главных целей фестиваля — расширение торгово-экономических связей Ивановской области не только с регионами России, но и с зарубежными странами, стимулирование производства высококачественных отечественных льняных и хлопчатобумажных тканей и изделий из них, объединение усилий производителей и дизайнеров по формированию устойчивого и значимого сектора модной одежды в российской экономи-

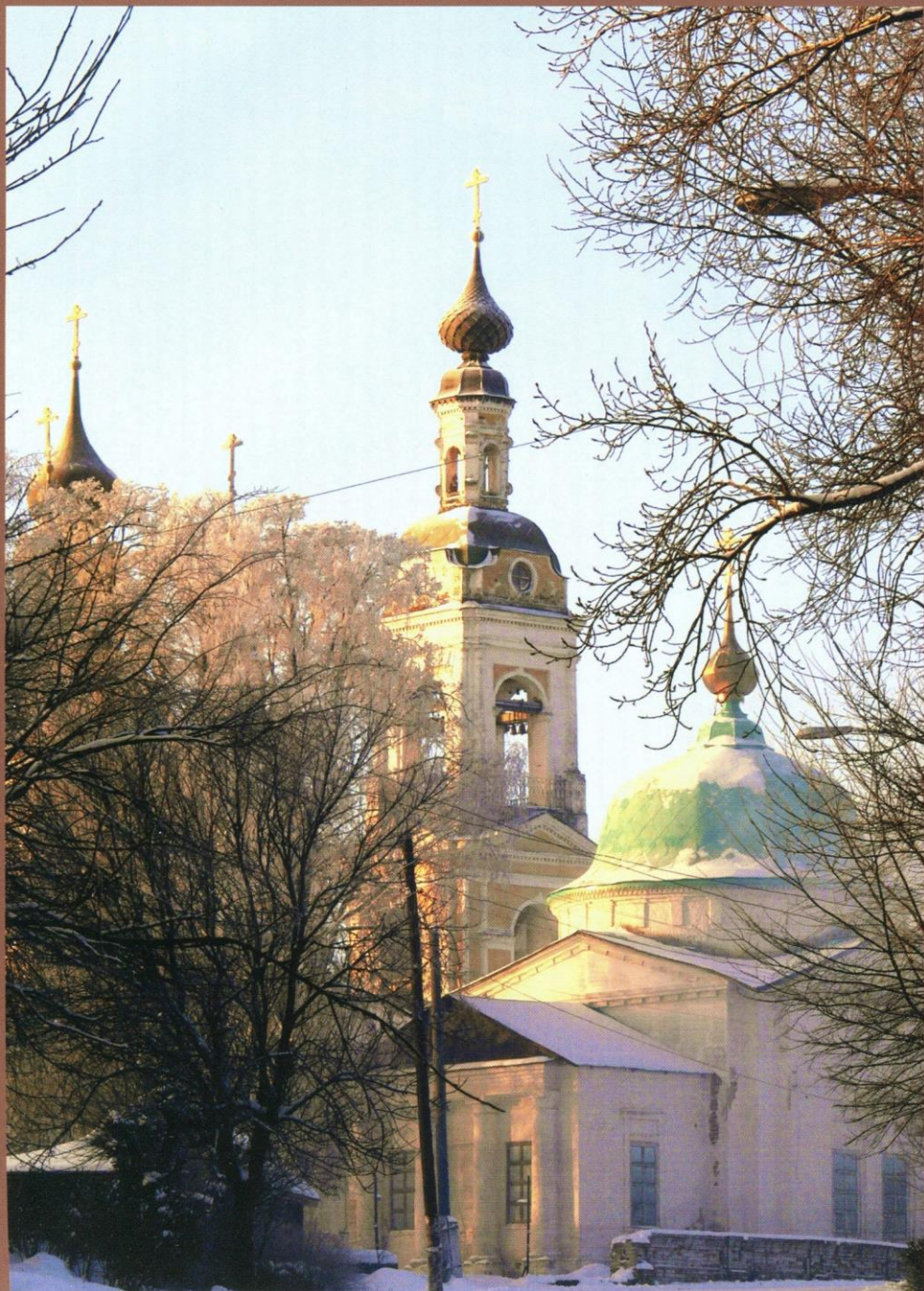
ке. Жюри конкурса традиционно возглавляет почетный гражданин Парижа и Иваново, народный художник России, академик Вячеслав Зайцев.

Такие мероприятия прославляют Плёс не только как «колыбель русского пейзажа», но и как родину льняного текстиля: ведь именно здесь была основана одна из первых льняных мануфактур, а изделия и ткани поставлялись в самые отдаленные районы России и Европы. В советские годы звание Героя Социалистического Труда получило 28 плесян — работников льняной отрасли.

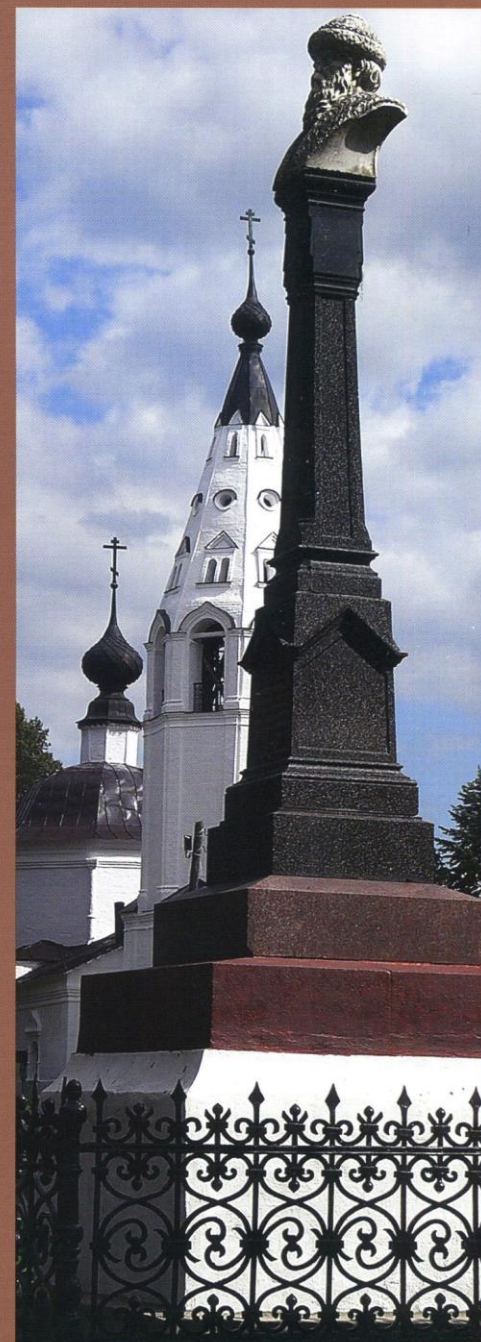


Фестиваль «Льняная палитра»





Спуск с Соборной горы



Памятник великому князю Василию Дмитриевичу

Международный кинофестиваль «Зеркало» памяти гениального российского режиссера Андрея Тарковского, учрежденный правительством Ивановской области, стал значимым событием для региона и получил известность за пределами страны. В 2009 году он проводился в третий раз. Участники и гости фестиваля, помимо прочего, получают возможность познакомиться с уникальной красотой Плёса: они попадают сюда, как и множество других туристов, с борта теплохода. Не случайно большое внимание уделяется сейчас в Плесе развитию соответствующей инфраструктуры.

В 2009 году состоялся первый Плесский фестиваль современного джаза Plios Jazz Festival, сразу получивший признание и привлекший множество зрителей. В фестивале приняли участие отечественные и зарубежные исполнители.

Левитановский музыкальный фестиваль, возрождающий лучшие традиции дачных театров, уже дважды собирал большое количество зрителей и участников — выдающихся представителей отечественного музыкального искусства.

Все подобные мероприятия традиционно проходят при поддержке правительства Ивановской области. Во время их проведения, к удовольствию организаторов, число горожан удваивается, а то и утраивается: к примеру, понаблюдать за последней «Льняной палитрой» в Плесе (население которого составляет около трех тысяч человек) приехало порядка восьми тысяч гостей. Проследить географию туризма нетрудно по номерам машин: не только Москва и соседние Ярославль и Кострома, но и Вологда, Санкт-Петербург и другие, более отдаленные районы страны.

Столь бурная культурная жизнь в самом маленьком городе России — явление феноменальное. Плесь на глазах становится центром культурной жизни, значимость которой выходит далеко за рамки региона.

В истории Плеса было множество взлетов и падений. Начало XXI века знаменуется очередным и, вероятно, высочайшим подъемом во всех сферах жизнедеятельности для этого дивного волжского города, бережно сохраняющего и развивающего свои культурно-исторические традиции.



Визит министра культуры А.А. Авдеева в Плесь



Открытие выставки «Зеленый шум» в Музее пейзажа

Левитановский музыкальный фестиваль





## Плѣс

*Альбомное издание*

Составители:

С. Кутурина, М. Орлова,  
А. Сорокин

ООО «ИД «ПРАВО»

197022, Санкт-Петербург, Большой пр. П.С., 100  
тел. (812) 635-83-60

Компьютерная верстка и дизайн С.В. Яник

Подписано в печать 26.05.2010 г. Формат 60 × 90/8.  
Печать офсетная. П. л. 12,5.  
Тираж 1000 экз. Заказ 3137

Отпечатано в ГУП «Типография «Наука»  
199034, Санкт-Петербург, 9 линия, д.12