

АРХЕОЛОГИЧЕСКИЕ  
ПАМЯТНИКИ  
ВОЛГО-КЛАЗЬМИНСКОГО  
МЕЖДУРЕЧЬЯ



ИВАНОВА·1989

Исполнительный комитет Ивановского областного Совета  
народных депутатов  
Управление культуры

Илесский государственный историко-архитектурный и  
художественный музей-заповедник

АРХЕОЛОГИЧЕСКИЕ ПАМЯТНИКИ  
ВОЛГО-КНЯЗЬМИНСКОГО МЕДИУРЬЧЬЯ

(методические рекомендации)

г. Иваново, 1989.

Ответственный за выпуск

А.В.Уткин.

Подписано к печати 30.01.89 г. КЕ-11186.  
Бюро ОП Изоблупрстат

Заказ 332. Тираж 200 экз.

РЕМЕСЛЕННЫЕ РАБОТЫ В УСАДЬБЕ ШЛЕССКОГО РАННЕСРЕДНЕВЕКОВОГО ПОСАДА.

П.Н.Травкин (г.Иваново)

В 1986-1988 гг. Ивановский отряд Верхневолжской экспедиции ИА АН СССР проводил исследование на территории посада раннесредневекового Шлёса. Вскрытый участок в 280 кв.м с сравнительно небольшой мощностью культурного слоя (0,2-0,4 м) позволил проследить остатки ремесленной усадьбы (два жилища, мастерская, летняя кухня, ограда и, возможно, баня) с большим количеством находок, связанных с металлургией и кузнечно-ювелирным делом (рис.1).

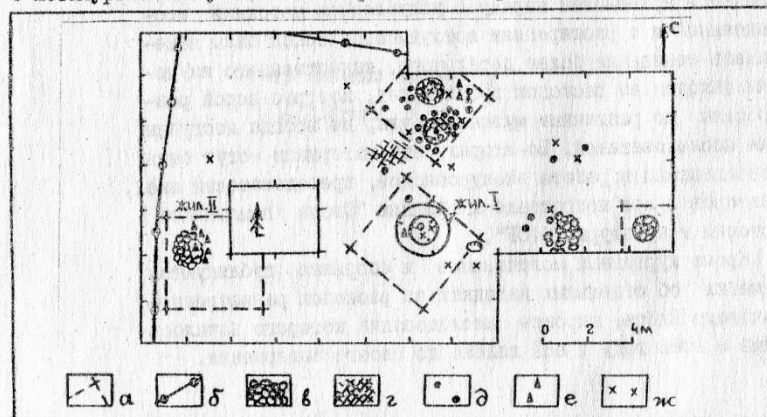


Рис.1. Раскоп 1986-1988 гг.

а - постройки; б - ограда; в - скопление очажного камня; г - скопление бытового мусора и производственных отходов; д - обрезки меди и блансовая отливка; е - полуфабрикаты и отходы работ по железу; ж - кузнечные и ювелирные инструменты.

Процесс получения кричного железа в пределах усадьбы не прослежен, однако при расчистке печи в жилище II было обнаружено скопление из полусотни кирпич. Кроме того, в одном из двух очагов мастерской встречены остатки керамической посуды с ожоженным нагаром на внутренних стенках, что обычно связано с работами по получению стали путем цементации кричного железа. К тот, и другой материал использовался для изготовления навесных замков: в районе жилища I и мастерской обнаружены части дужек, пружин, цилиндрического корпуса замков типа В (Колчин В.А., 1962 г.). Четыре серийных

цельносталльных ножа с желобом вдоль верхней части лезвия и три - с одинаковыми медными пластинами между лезвием и рукоятью, а также одна заготовка свидетельствуют как будто бы и об изготовлении ножей. Наконец, хорошо сохранившаяся гвоздильня (рис.2:4) явно использовалась для выковывания шляпок гвоздей или заклёпок. В раскопе встречены и отходы кузнечных работ, в том числе довольно тонкие пластины-обрезки; там же обнаружено лезвие крупных ножниц (по металлу?).

Хорошо сохранившиеся клещи из южной части жилища I имели длину 23 см (рис.2:1). Судя по размерам, они были предназначены для ювелирных работ, где также предполагаласьковка. Этим способом делали шумящие лапки-привески (процесс хорошо прослежен по четырём заготовкам, изображенным на рис.2:5,6, двум десяткам обрезков и почти готовому, но сломанному изделию). В подпольной яме жилища I обнаружен не до конца израсходованный рулон меди.

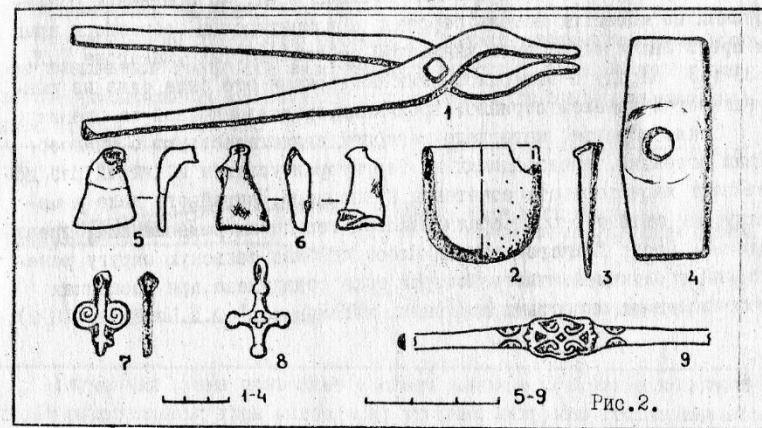


Рис.2.

Пять керамических тиглей или их обломков носят следы сильного термовоздействия (рис.2:2). Приоритет в ювелирном деле здесь все-таки отдавался литью цветных металлов - меди, свинца, олова. Последний найден в слитке. Как медный лом для переплавки предназначался каркас колечковой треугольной шумящей подвески с протертыми нижними кольцами. Несомненный интерес представляют обломки двух тиглей со следами темно-красной эмали. Они дают основание предполагать изготовление в мастерской сложных эмалевых украшений.

Не затрагивая всех находок из железа, встреченных в раскопе и — очень возможно — изготовленных здесь же, остановлюсь на трех ювелирных поделках. Крестовидная медная подвеска из жилаца П (рис.2:8) была отлита в двусторонней каменной формочке и впоследствии обработана по контуру напильником. По такой же технологии изготавливались бilonовые кривовидные подвески (рис.2:7); обнаруженный в раскопе экземпляр был сломан в процессе обработки и предназначался, видимо, для переплавки. Что же касается третьей из рассматриваемых находок, бilonового перстня из жилаца П (рис.2:9), то он отлит в виде фигурной ленты в односторонней формочке, и на тыльной (внутренней) его стороне заметны раковины и капельки металла, которые невозможны были бы при соприкосновении с формочкой. В дальнейшем на его цитке острым предметом был прочерчен орнамент в виде устойчивой схемы: сочетание кривых и стилизованных львиных морд. По сравнению с аналогиями из киевских земель перстень орнаментирован небрежно и вряд ли представлял собой знак княжеской собственности (Макарова Т.И., 1988 г.). Наряду с вышеописанными подвесками это была одна из разновидностей дешевой серийной продукции, предназначенной на продажу.

Таким образом, материалы раскопок свидетельствуют о многообразии операций, производимых на территории усадьбы и линии раз доказывают характерность сочетания кузнечного, литейного дела и металлургии железа в раннесредневековом городском ремесленном производстве. Посад "малого" города Илеса снабжал сельскую округу ремесленной продукцией, часть которой была обнаружена при раскопках многочисленных окрестных курганных могильников (Ф.Д.Нефёдов, 1899).