

Плес в фотографиях
конца XIX - начала XX вв.



Плесский государственный историко-архитектурный
и художественный музей-заповедник

Плѣс в фотографіях
конца XIX - начала XX вв.



Плес – уникальный, как по своей многовековой истории, так и по архитектуре, и ландшафту, городок на Воле. Чудесные виды города, его архитектурные ансамбли с момента появления фотографии были запечатлены фотоаграфами-любителями. Особенный интерес вызывают фотографии города и его жителей конца XIX – начала XX веков.

Что же представлял собой Плес на рубеже XIX-XX веков?

Он возник в первой половине XII века как военная крепость, после разрушения крепости в начале XVII века город начинает развиваться как торговый и промышленный центр. Наивысшего своего расцвета Плес купеческий достигает к 30-50-м гг. XIX века, когда торговля лесом, хлебом и льняными тканями набирает большие обороты. Лес, заготовленный в Буйском уезде Костромской губернии, продавали, перепродавая его плотами, или в виде дров. В 1857 году, например, заготавливалось до 700 саженей в год по цене 2 руб. – за сажень березовых, 1 руб. 80 коп. – за сажень сосновых и 1 руб. 50 коп. – за сажень еловых. Торговлю лесом вели купеческие семьи Шемякиных, Иконниковых, Грошевых, Фомичевых.

Но наибольшие доходы давала торговля хлебом, привозимым из низовых губерний. Объемы этой торговли были велики. Из книги «Нерехта и Нерехотский уезд» мы знаем, что в 1857 году в Плес было привезено до 100000 пудов ржи, до 15000 кулей муки, до 5000 четвертей пшена. Далее хлеб переправлялся в Рыбинск и в Петербург,

а ижевым транспортом – в Иваново. На тот же год упоминаются в Плесе две грузовые пристани: одна хлебная, куда приставали суда с хлебом, крупой, горохом и т.п., другая – для судов с материалами для хлопчатобумажного производства (привозимые из низовых городов, они отправлялись в г.Шую, с.Иваново и другие места, где работали фабрики). Отсюда же сбывались на Нижегородскую ярмарку готовые бумажные ткани. Торговлю текстилем ведут купцы Частухины, Грошевы, Аверины. По сведениям Я. Крживоблоцкого, на плесских грузовых пристанях разгружалось ежегодно до 100 судов. Для перевозки хлеба плесские купцы использовали собственные суда. Так, на тот же 1857 год в Плесе упоминается 8 судовладельцев. Их суда поднимали от 12 до 28 тысяч пудов каждое. Работали на них от 25 до 40 человек на каждом. Даже некоторые из мещан имели тихвинки, в которые помещалось кладов от 3 до 7 тысяч пудов, и на каждой из которых работали от 12 до 28 человек.

В конце XVIII века особенно актуальным и выгодным становится создание льноткацкого производства, использующего местный костромской лен. В 1789 году в Плесе была основана полотняная фабрика Андрея и Ивана Яковлевичей Ермолиных, в 1794 г. – полотняная фабрика купца 2-й гильдии Андрея Михайловича Зубарева, в 1795 году – фабрика Егора Семеновича Шишмолина, владельцем которой в начале XIX века становится купец 3-й гильдии Василий Частухин. На каж-

дой из этих фабрик «...ткнут разных цветов пестряди и равендуки, отвозят для продажи в Санкт-Петербург и Москву, а отчасти продают в городе и поблизости оного на ярмонках, пряжу скупают для фабрики в оном и близ лежащих селениях...». В Санкт-Петербурге плесские купцы продавали полотно иностранным купцам, в основном, английским. Производство было практически ручным, льняные ткани изготавливались большей частью на станах, стоявших в домах крестьян окрестных деревень. Именно поэтому к 30-м годам XIX века в результате развития машинного прядения и ткачества в Англии и других странах местное льноткацкое производство становится неконкурентоспособным. Фабрики, за исключением фабрики Частухина, прекращают свое существование. В середине XIX века Частухины были одними из крупнейших поставщиков льняного товара на Нижегородскую ярмарку, но затем производство на фабрике уменьшается, а позднее совсем прекращается. В 1890-х годах корпуса Частухинской фабрики покупает плесский купец 2-й гильдии Михаил Федорович Петров и устраивает в них белильно-отделочное производство с годовым капиталом 22000 руб. Оно прекращает свое существование в 1910 г.

К середине XIX века Плес становится оживленным торговым городом, именно в это время строятся купеческие особняки, украшающие набережную, здания торговых рядов и каменные церкви.

На смену ставшему неконкурентоспособным льноткацкому произ-

водству приходит бумаготкацкое. Под 1861 годом в Плесе упоминаются две бумаготкацкие фабрики, которые представляли собой раздаточные конторы, а в 1862 году их уже три. В 70-х годах происходит укрупнение бумаготкацкого производства в Плесе. Миткалевые заведения становятся более похожими на фабрики, чем на раздаточные конторы, рабочие, очевидно, переходят работать под их крышу. Так, на 1870 г. в «Материалах для статистики Костромской губернии» в Плесе указаны две миткалевые фабрики (с общим числом рабочих мужского пола 67 человек), производящие ткани на сумму 111000 р. и сбывающие произведенное в Иваново.

В эти годы происходит событие, изменившее течение торговой жизни города. В 1871 г. было решено построить ветку железной дороги от Иванова до Плеса, что сделало бы оптовые поставки зерна более выгодными для плесских купцов, но приоритетным было признано более восточное направление железной дороги, и ветка повернула на Кинешму.

До проведения железной дороги от Иванова до Кинешмы Плес был основным портом на Воле для Иваново-Шуйского промышленного района. После постройки железной дороги транзитная торговля в Плесе пришла в упадок. Многим купцам-зерноторговцам пришлось переехать в Кинешму или, хотя бы, перевести туда свое дело. Были, правда, проекты построить железную дорогу до Плеса к 1910 г. – времени празднования 500-летия города со дня основания второй плесской

крепости, но им не суждено было осуществиться.

В то же время успешно продолжало развиваться бумаготкацкое производство. В 1875 г. плесянами И. Тихомировым и П. Грошевым была основана новая крупная бумаготкацкая фабрика. По «Сведениям за 1910-1912 годы», она перешла во владение Торгового Дома Алексея Яковлевича Тихомирова и Ксенофонта Максимовича Грошева» (наследников прежних владельцев). На фабрике А.Я. Тихомирова и К.М. Грошева выработывался миткаль. Продукция, очевидно, сбывалась ивановским фабрикантам, владевшим ситценабивными фабриками. Точное время закрытия механическо-миткалево-ткацкой фабрики А.Я. Тихомирова и К.М. Грошева неизвестно. По воспоминаниям П.А. Мозжухина, около 1917 г. на фабрике был большой пожар, после которого производство уже не возобновлялось.

В начале XX века в Плесе Ф.И. Бакакиным была построена еще одна бумаготкацкая фабрика. Работы на ней начались 1 ноября 1913 г. В 1917 г. здесь производилось девять номеров миткаля. Неуклонно росла заработная плата рабочих. Такое быстрое расширение ассортимента и повышение зарплаты рабочим указывает на достаточно высокую рентабельность производства.

Одновременно с бумаготкацким в Плесе появляется и развивается химическое производство. Плесский купец 3-й гильдии Иван Иванович Кокушкин устраивает в 1844 г. Любимовский, а в 1852 г. – Нескучный

химические заводы. «Памятная книжка Костромской губернии на 1862 год» сообщает, что на Нескучном и Любимовском заводах производятся «следующие продукты: серная, уксусная и азотная кислоты, сатурнов порошок, древесный деготь и купорос, которых в год добывается на сумму до 30000 руб., рабочих людей на обоих заводах до 37 человек».

К 1894 г. Нескучный химический завод находится уже во владении купца Григория Ивановича Кокушкина, позднее переходит П.И. Кокушкиной, а в 1910-х годах – их сыну А.Г. Кокушкину. Фирма имела коммиссионерства и отделения в Москве, Костроме, Иваново-Вознесенске, Кинешме и на Нижегородской ярмарке. Нескучный завод был награжден медалью «От Ярославского общества сельского хозяйства», медалями Всероссийской выставки 1882 года и Всероссийской промышленной и художественной выставки в Нижнем Новгороде 1896 г.

В 1894 г. Любимовский завод был сдан И.И. Кокушкиным в аренду Дмитрию Федоровичу Морокину, при котором был установлен новый паровой котел, сумма годового производства в 1894 г. возросла до 80000 руб., а число рабочих увеличилось до 30 человек. В 1897 г. срок аренды Любимовского завода Д.Ф. Морокиным истек, и завод перешел в заведывание И.И. Кокушкина и Г. Новина, в 1900 г. его владельцем называется Торговый Дом «Н-ки И.И. Кокушкина и В.И. Новин». В 1900-х гг. завод сгорел и позднее был восстановлен Торговым Домом

«Наследники И.И. Кокушкина». В 1914 г. на заводе работало 40 рабочих, производительность составила 40454 руб. Развитию производства, вероятно, немало способствовали заказы, поступавшие от артиллерийского ведомства с 1914 по 1917 годы включительно.

Новый толчок развитию города дал приезд сюда в 1888 году Исаака Ильича Левитана. В тот летний сезон Левитан вместе со своими спутниками художником Алексеем Степановичем Степановым и Софьей Петровной Кузишниковой ищут место, чтобы писать этюды. Первоначально они останавливаются в небольшом селе на берегу Оки, но местные жители принимают художников недоброжелательно, и они садятся на пароход, плывущий вверх по Воле, с борта которого осматривают берега, стремясь найти новое пристанище для работы. С борта парохода друзья замечают старинную деревянную церковь XVII века, стоявшую на Петропавловской горе города Плеса. Церковь покорила Левитана своей древностью, и художники решают сойти на берег. Маленький живописно расположенный на холмах город очаровал путников. Кто-то подсказал им адрес дома купца Солодовникова в Заречье, где сдавались две комнаты в мезонине. Там художники и остановились. В первые дни пребывания в Плесе Левитан написал привлекающую его деревянную Петропавловскую церковь и впоследствии использовал этот этюд при создании одной из известнейших своих работ – «Над вечным покоем», философской картины на тему жизни

и смерти. Выбирать места для этюдов И.И. Левитану помогала его страстная любовь к охоте, она же помогла ему подружиться со многими плесскими жителями, а также дворянами, живущими в ближайших к Плесу усадьбах. Первый сезон в Плесе оказался настолько плодотворен для художника, что он приезжает сюда и в 1889, и в 1890 годах. Всего И.И. Левитан написал здесь около 200 работ, многие из которых составили золотой фонд его творчества и хранятся теперь в Русском музее г. Санкт-Петербурга, Третьяковской галерее, Плесском музее-заповеднике и других музеях.

Вслед за Левитаном сюда потянулись дачники, в основном, москвичи, и уже в 90-х годах XIX века Плес становится дачным городом. Вот как описывает летний Плес 1915 года «Поволжский вестник»: «Весело живет в летнее время обычно тихий Плес. Сейчас он скорее напоминает новую подмосковную дачную местность, чем безуездный глухой городишко. С балконов уютных домиков и их раскрытых окон несутся звуки такого чистого радостного по преимуществу девичьего смеха, что в душу невольно вливается бодрость. И кругом молодость, молодость, молодость. Точно победоносная молодость стерла с лица плесских холмов угрюмую старость и заставила попрятаться ее по углам. В садах, на холмах и в лесу, прилегающему к городку на Волжских обрывах, словом всюду вы встречаете радостных юношей и девушек, но, судя по всему их наружному виду, это не коренные жи-

тели Плеса, это его летние гости. И всем этим скромный Плес обязан покойному Левитану». Дачники катались вечерами на лодках, играли на спортивной площадке в лаун-теннис, посещали летний театр Общества самообразования, где в том же 1915 г. ставилась, например, пьеса Найденова «Дети Ванюшина». Сбор от спектакля, собравшего большое количество публики, режиссером которого была Е.А. Протопопова, поступил «в пользу местного лазарета мещанского общества».

На фоне все более оживленной летней дачной жизни города успешно развивалась местная торговля. Два раза в год в городе проходили 3-5 дневные ярмарки – на Петров день (она начиналась 29 июня по старому стилю) и на Покров (1 октября по ст. ст.). По воспоминаниям Л.П. Смирнова, «на время ярмарки на базарной площади ставились балаганы, палатки, в которых шла торговля мануфактурой и разными хозяйственными изделиями. Много привозилось на ярмарку глиняной посуды и всяких местных кустарных изделий. Продавались и художественные поделки из дерева, деревянная посуда, шкатулки, игрушки, свистульки. Много поделок из дерева привозили городские кустари. Почему-то хорошо запомнились городские пряники. Они были узорчатые, небольшие по размеру, со сладкой прослойкой, очень вкусные. На Петровской ярмарке устраивались и развлечения: бывали бродячие народные театрики с Петрушкой, устраивались карусели. Карусель обычно устанавливалась на берегу Волги... Место это те-

перь ушло под воду. Ярмарка представляла очень красочное и оживленное зрелище. Деревенские приезжали на ярмарку как на праздник, нарядно одетые. До Пlesa женщины шли босиком, а свои «камаши» несли связанными, перекинув их через плечо. Обувались они только перед самым городом». Особенно большой была Покровская ярмарка. На ней оживленно шла конная торговля. Если центром Петровской ярмарки был базар, то Покровская конная располагалась в верхней части города и протягивалась иногда до д. Прудское. В ярмарочные дни бойко шла торговля и в городских лавках. Основная часть торговых лавок была размещена на базарной площади в отстроенных в середине XIX века каменных торговых рядах: Мясных, Мучных и Верхних. Многие купцы, такие как Зубарев, Солодовников, Иванчиков, Соболев и др., имели лавки при своих домах.

Особенным явлением в торговой жизни города начала XX века был магазин Бакакиных. А.П. Смирнов вспоминает: «Этот магазин был организован по образцу губернских магазинов. Главным его отличием от остальных плесских лавок было то, что в нем была касса. Одна из сестер владельца сидела за кассовым аппаратом и крутила ручку. Магазин был очень хорошим, в нем даже зимой можно было купить, например, итальянские апельсины, что для Пlesa было редкостью».

Кроме ярмарок еженедельно бывали по субботам базарные дни, на которые приезжали и приходили, в основном, крестьяне из ближай-

ших деревень. Шла торговля продовольственными продуктами, хозяйственными изделиями, всякой мелочью».

Плесское купечество оставило свой след в истории не только благодаря своему предпринимательскому таланту, но и благодаря многочисленным проявлениям благотворительности.

На деньги Г.К. Горбунова и В.Ф. Дороднова был устроен дренаж, замощены улицы, отремонтировались церкви, общественные здания и береговые обрубы. Г.К. Горбунов оплатил строительство в 1907-1908 гг. каменного моста через Шохонку, ремонт мостов через овраги, строительство водопровода в 1909-1910 гг. и ледорезов на Волге. В память умершего сына Павла им была построена в 1899 году и долгие годы содержалась городская больница, которая работает до сих пор.

На средства плесских купцов-благотворителей и мещан были выстроены каменные церкви - Троицкая (1808 г.), Воскресенская (1817 г.), Варваринская (1821 г.), Введенская (1828 г.), летняя Успенская, она же Казанская (1828 г.), Петропавловская (1845 г.) и Преображенская (1849 г.). Так, например, Петропавловская каменная церковь была построена на средства купцов А.И. Солодовникова и Г. Частухина, Введенская церковь - на средства Г.С. Частухина. На устройство ризницы Воскресенской церкви купец Ф. Сорокин в 1867 году пожертвовал 100 рублей. Купец П. Подгорнов в 1868 г. отдал на устройство Успенского собора 750 руб. Деньги жертвовались

на церковь и в экстренных случаях. Так, например, в 1882 году они были пожертвованы М.И. Красавиным, С.В. Огурешниковым и другими на возмещение ущерба, нанесенного Преображенской церкви грабителями.

Плесские купцы и мещане были активными участниками различных общественных организаций, возникших на рубеже XIX-XX веков в Плесе. Вкладывая членские взносы и пожертвования, они занимались просветительской и культурной деятельностью в Воскресенском обществе трезвости, восприемником которого стало Общество самообразования. На их средства и средства других горожан в Плесе была создана народная библиотека-читальня. Собранные горожанами, в том числе купцами, деньги позволяли Обществу вспомоществования нуждающимся учащимся оказывать помощь в оплате учебы, покупать одежду и книги для детей из небогатых семей. В городе проводились благотворительные спектакли, детские новогодние елки, дни «Голубого цветка» и «Белой ромашки».

Некоторые из купцов становились попечителями учебных заведений в Плесе: А.В. Орлова – женского городского училища, И.В. Кузнецов, А.И. Бакакин – Высшего начального училища для мальчиков.

При значительной материальной поддержке купечества в 1910 году состоялся праздник 500-летия города Плеса. На средства потомственного почетного гражданина Г.К. Горбунова был возведен памятник

князю Василию Дмитриевичу, основателю второй плесской крепости. На заводе Забенкина в Костроме на средства горожан был отлит колокол для Троицкой церкви. Благодаря пожертвованию И.М. Красильщикова был разбит сквер на Соборной горе.

Виды города конца XIX – начала XX веков, наиболее яркие события того времени и их участники нашли свое отражение в фотографиях.

Среди известных нам фотографов, снимавших в Плесе – И.М. Воллин, Н.А. Давидович-Нащинский, В.И. Кузнецов, Ф.В. Бакакин, М. Дмитриев, Л.М. Гольдфейн, М.И. Кузнецов, К.М. Грошев, С.М. Прокудин-Горский. Ивану Меркурьевичу Воллину, отставному военному фельдшеру, удалось сделать редкое фото, запечатлевшее разлив Воли в октябре 1868 г.

С Плесом связано имя другого, более известного фотографа-любителя, Николая Андреевича Давидович-Нащинского (1839-1914), горного инженера в отставке, бывшего городского головы города Барнаул (1877-1881). С 1909 по 1913 год он отдыхал каждое лето вместе со своей семьей в Плесе в дачном доме братьев Смирновых. По воспоминаниям Л.П. Смирнова, «снимал он очень хорошим фотоаппаратом, разумеется, пластиночным большого формата со штативом». Его фотографии в большом количестве были использованы при создании почтовых фотооткрыток с видами города.

Для изготовления фотооткрыток были взяты также работы фо-

тографа-любителя, плесянина Василия Ивановича Кузнецова. Именно он запечатлел крестный ход в честь 500-летия города.

Изданием фотооткрыток с видами Плеса занимались Торговый Дом «В.И. Бакакина Н-ки», А.В. Бакакин, а также М. Дмитриев (г. Нижний Новгород). На обратной стороне открытки имели двухдольную, иногда однодольную, разметку и надписи на русском и французском языках. Продавались открытки в одном из лучших магазинов города – магазине колониальных и бакалейных товаров Торгового Дома «В.И. Бакакина Н-ки», где был отдел с книгами и канцелярскими принадлежностями. Находился магазин в центре города, на Набережной (ныне ул. Советская, 33). К 500-летию города, которое праздновалось 25 июля 1910 г., был издан юбилейный фотоальбом, обложку которого украшала фотография набережной Плеса в цветной раскраске.

Небольшую, но очень интересную серию фотографий с видами Плеса и его окрестностей сделал в 1910 г. С.М. Прокудин-Горский (1863-1944 гг.), по поручению царя создававший фоторяд Российской империи. Будучи по образованию химиком, он создал фотоаппарат, с помощью которого на черно-белой пластине через три цветных фильтра (синий, зеленый и красный) получал изображение одного и того же объекта. С полученной фотопластинки изютавливался диaposитив, проецировавшийся на экран специальным диапроектором, который сводил три изображения в одно. В настоящее время с помощью

цифровых технологий стало возможным получение с пластинок С.М. Прокудина-Горского цветных фотографий. В 1918 г. фотограф эмигрировал во Францию. После его смерти сохранившаяся часть его работ была приобретена Библиотекой Конгресса США, где и хранится в настоящее время.

Фотографии и фотооткрытки рубежа XIX-XX веков стали своеобразной летописью, которая запечатлела и волжскую панораму города, и его архитектурные ансамбли, различные исторически сложившиеся части города (так называемые слободы), виды храмов и окрестностей, важнейшие городские события и трудовые будни волжского города, а также образы самих плесян. Эта фотолетопись смогла донести до нас живую атмосферу того времени, став полноценным историческим свидетельством о нем.

При создании настоящего альбома за основу было взято собрание фотографий и почтовых открыток, которое находится на хранении в Плесском государственном историко-архитектурном и художественном музее-заповеднике. Часть публикуемых фотографий была любезно предоставлена Костромским историко-архитектурным и художественным музеем-заповедником, Библиотекой Конгресса США и частными коллекционерами, за что мы выражаем им особую благодарность.

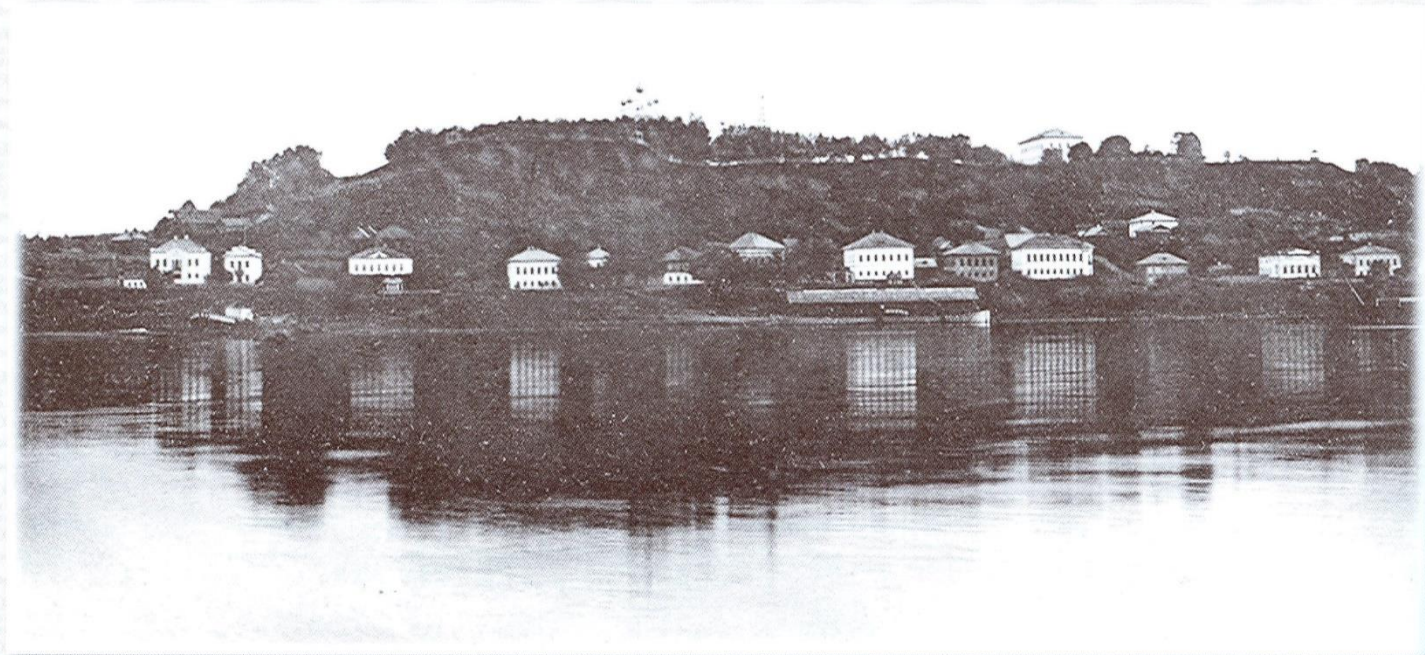
*Панченко Г.В., ст. науч. сотр. исторического отдела
Плесского музея-заповедника.*



Набережная

Набережная - одна из самых старых улиц города. Она возникла в первой половине XII века как часть торгово-ремесленного посада при крепости, располагавшейся на Соборной горе.

Набережная является частично искусственным сооружением. Уже во



**Часть набережной Плеса от дома Новожилова до дома Грошева.
Вид с Волги. 1910-е гг.**

времена Екатерины Великой она была укреплена шестиметровыми сру-
бами, заполненными песком.

Архитектурный ансамбль Набережной, представленный дворянскими,
купеческими и мещанскими домами, сложился в целом к концу XIX века.



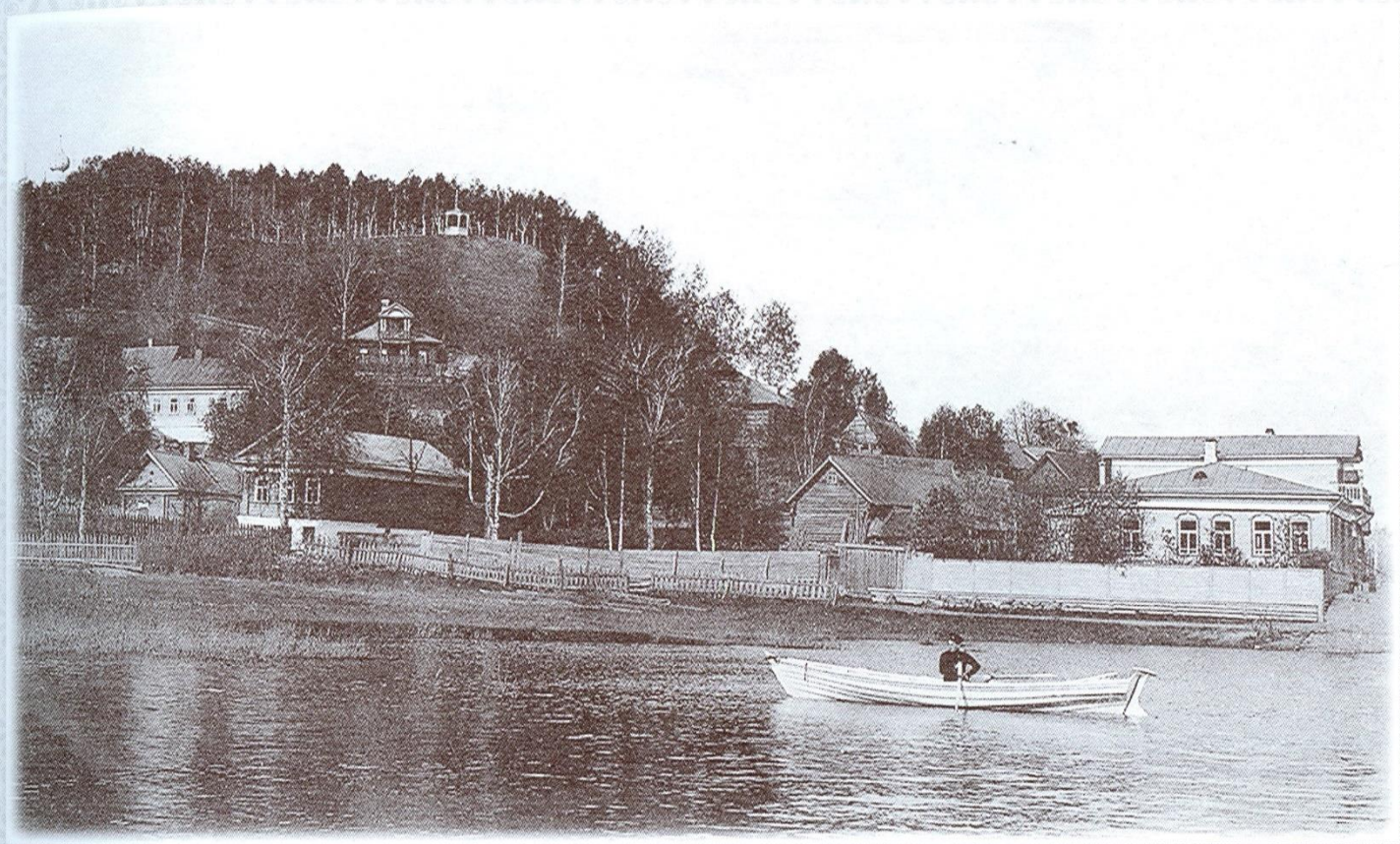
Часть набережной Плеса от трактира городского общества
до дома Гурyleвых. Вид с Волги. 1910-е гг.

Большинство зданий - это купеческие особняки, на первых этажах которых размещались лавки или хозяйственные помещения, а на вторых - жилые комнаты хозяев.



г. Плесъ. - Видъ съ противоположн. берега Волги.

**Часть набережной Пlesa от дома Тихомирова до дома Частухина.
1910-е гг.**



Весенний разлив Волги у дома Шемякиных. 1910-е гг.



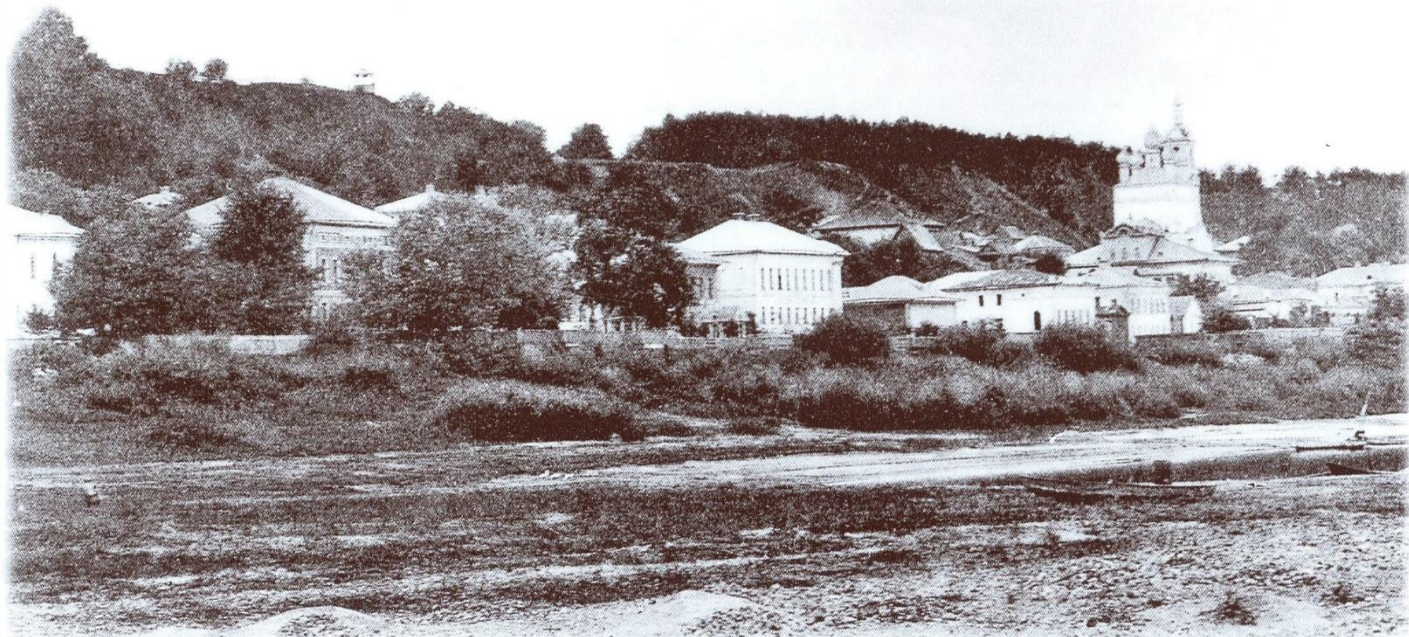
Набережная Пlesa от дома Новожилова до дома Введенской. 1910-е гг.



Изд. А. В. Бакакина.

Набережная Пlesa от ц. Св. Варвары до дома Тихомирова. 1910-е гг.

Набережная протянулась вдоль Волги почти на 2 км. Ее кромка была оформлена отдельно стоящими палисадниками домов с беседками и укреплена обрубками - рублеными подпорными стенками.



Изд. А. В. Бакакина.

Набережная Плеса от дома Калугина до торговых рядов. 1910-е гг.

В заречной части Набережной находились общественные заведения - женское училище и детский приют (Луначарского, 6).



**Учащиеся на набережной Плеса
во время празднования 500-летия города. 1910 г.**

В центральной части Набережной в зданиях, принадлежавших городскому обществу, располагались Мясные (Советская, 39) и Мучные (Советская, 41) торговые ряды. Они имели крытые галереи («галдареи», как их называли местные жители). Левее рядов в городском



**Центральная часть набережной Плеса в половодье.
1868 г. Фото И.М. Воллина.**



Трактир и гостиница Г.Г. Великанова.
1868 г. Фото И.М. Воллина (фрагмент).

же здании была гостиница и трактир Г.Г. Великанова, позднее трактир Н.В. Векшина (Советская, 37).



Трактирщик Никанор
Викторович Векшин
и его жена Александра
Иосифовна. 1916 г.
Фото Г. Куракина
и А. Шмырова.

В дни Петровской ярмарки на Набережную выплескивался не помещавшийся на площади базар.



Базар на Набережной улице. 1910-е гг.

С востока Набережную замыкал дом купцов Грошевых-Подгорновых (сейчас в нем размещается Музей пейзажа) и церковь Св. Варвары Великомученицы.



Съ противоположного
берега Волги.

Восточная часть Набережной Пlesa от дома Грошевых-Подгорновых до дома Солодовникова. Вид с Волги. 1910-е гг.



Западная часть Набережной.
Преображенская церковь
и дом Частухина.
1910-е гг. Фото
Н.А. Давидович-Нащинского.

Западную границу Набережной отмечали Преображенская церковь и богато декорированный дом фабриканта Частухина (разрушен во второй половине XX в.).



Дом Частухина. Начало XX в.

Тлѣсская гавань



Между Набережной и Волгой простиралась стометровая полоса берега. По ее краю проходил «бечевник» - тропа, по которой шли бурлаки, тянувшие «бечевой» суда. При устье речки Шохонки далеко в Волгу вдавалась песчаная коса «Перебор», которая, вероятно, и дала когда-то имя городу (песчаная отмель - плес). Она была изображена на гербе города, утвержденном Екатериной Великой.

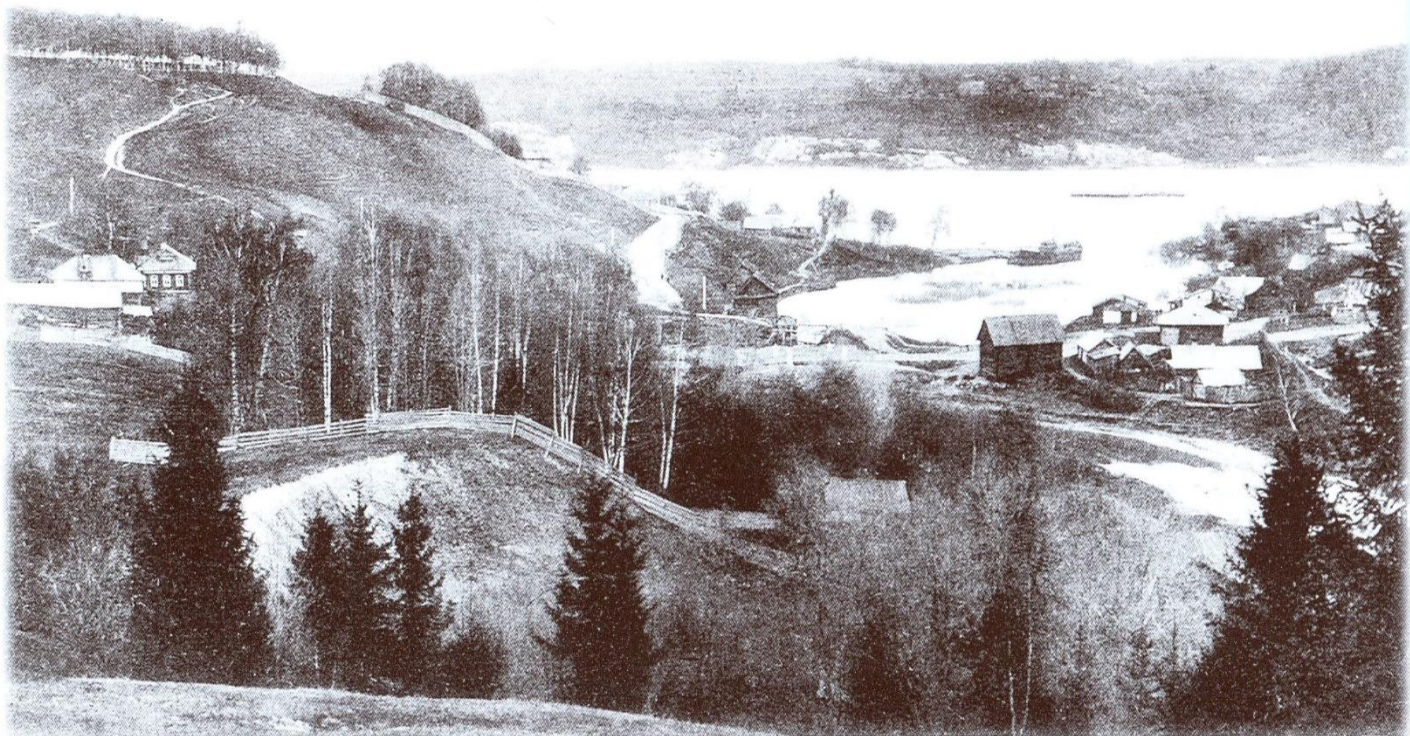


Песчаная коса «Перебор». 1900-е гг. Фото В.И. Кузнецова.

Развитие торговли требовало создания гавани, самым удобным местом для которой в Плесе в XII-XVII веках стало устье р. Шохонки. Именно там сначала ставили на зимовку суда.



Дебаркадер на зимовке в устье Шохонки. 1900-е гг.



Изд. Т-го Д-ма В. И. Бакакина П-ки.

Гавань в устье Шохонки. 1900-е гг. Фото Ф.В. Бакакина



**Александра Васильевна, неизвестная,
Иван Александрович Подгорновы
и их сын Африкан. 1900-10-е гг.**

Плесская гавань была неотъемлемой частью города, ведь занятие оптовой торговлей зерном заставило плесских купцов стать судовладельцами. Свои суда для перевозки хлеба имели купцы Соболевы, Синицыны, Подгорновы, Скороходовы, Частухины, известными зерноторговцами были Шемякины.



Нина Васильевна и Дмитрий Александрович Подгорновы. 1900-10-е гг.

С появлением пассажирских перевозок по Воле в Плесе появляются паромные пристани. Именно на пароходе попадают в Плес в 1870 году художники И.Е. Репин и Ф.А. Васильев. И.Е. Репин в своей книге



Плеские пристани. Вид с Соборной горы. 1910-е гг.

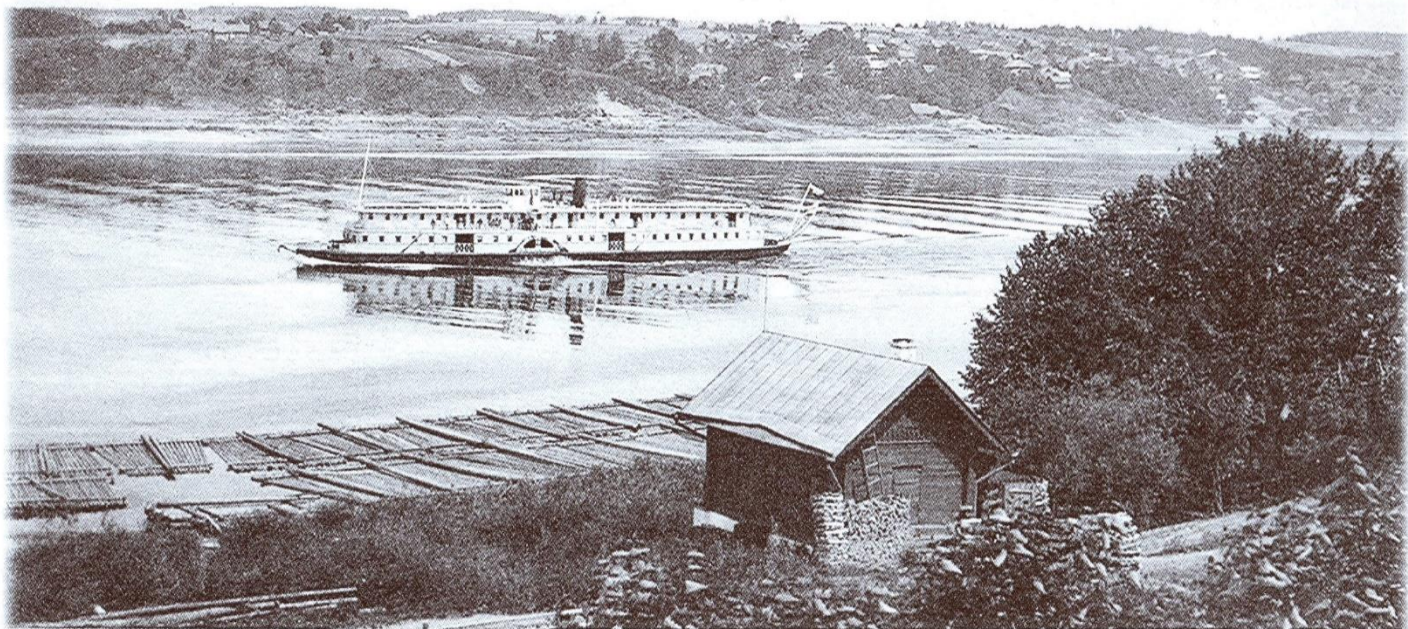
«Далекое близкое» пишет: «Мы выхтим в верховье Волги и подъезжаем еще только к Плесам. Была уже ночь, лунная, теплая, летняя. С Васильевым мы как-то спелись, быстро узнавали, долго ли стоит на пристани пароход, и сейчас же на берег, наверх, подальше, места смотреть. Был уже второй час ночи; мирные обыватели спали с открытыми окнами; густые группы сирени пластично стояли в непо-



Изд. Т-го Д-ма В. И. Бакакина Н-ки.

Плесские пристани. Вид с Волги. 1910-е гг.

движности и поили ароматом садики, спускавшиеся террасами к Волге. Еще какие-то цветущие фруктовые деревья, а это - розы. И соловьи, соловьи».



Издание магазина Н-ков В. И. Бакакина.
(С негатива Н. А. Давидович-Нашинского).

Пароход на Волге и плоты у дома Частухина. 1910-е гг.

Ф.А. Васильев, забывший свой альбом для набросков на пароходе, быстро зарисовал выступ садика над обрывом в альбоме И.Е. Репина, а потом им пришлось бежать с холма, перескакивая через палисадники,



У паровой пристани в Песе. 1910-е гг.

чтобы не опоздать на пароход.

Вот как описывает плесские пароходные пристани в своих воспоминаниях А.П. Смирнов, краевед, брат писателя Н.П. Смирнова: «В начале нашего века (XX века - от автора) в Плесе было всегда по несколько



Катер у берега в Плесе. 1900-е гг.

пароходных пристаней, у каждого пароходного общества своя. Они были обычно одноэтажными; устанавливались на время навигации. Зимой пристань общества «Русь» оставалась в Плесе, в так называемой гавани (пространство за ледорезами). Эта пристань принадле-



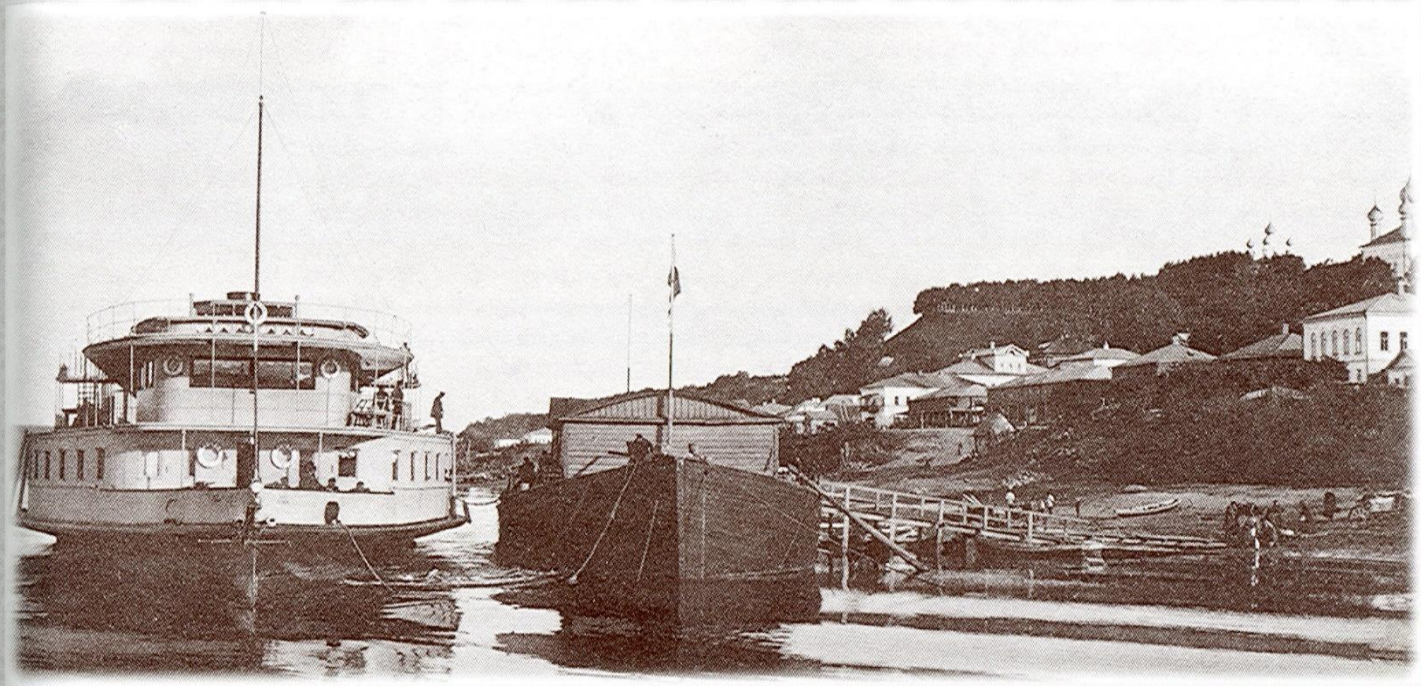
Пристань в Плесе. 1910-е гг.

жала плесскому жителю Шемякину Николаю Александровичу. Общество платило ему арендную плату за пристань, он же и заведывал ею. Остальные общества, кажется, уводили свои пристани в ближайшие затоны.



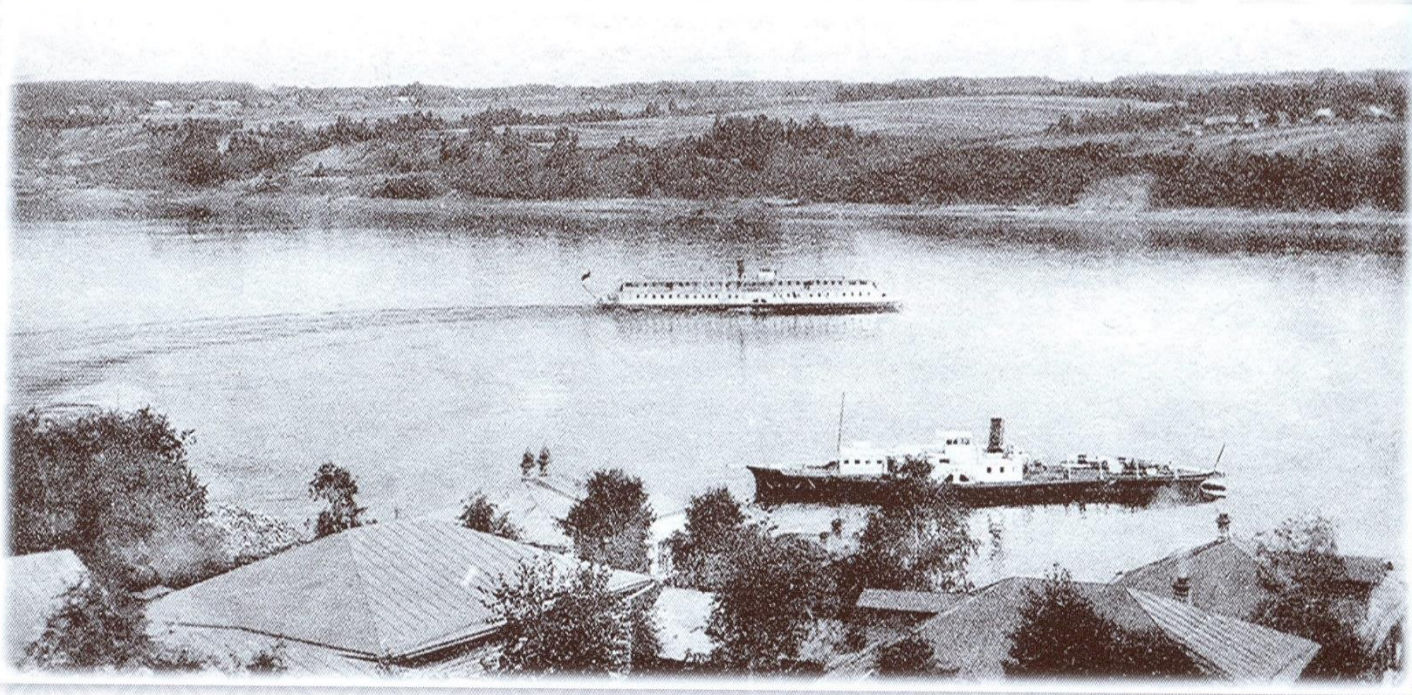
*Пароход на подходе к плесской пристани. 1900-10-е гг.
Фото Н.А. Давидович-Нащинского.*

Свои пристани в Плесе имели о-ва «Самолет», «По Волге», «Кавказ и Меркурий», а до 1913 г. о-во Кашиной. Места для пристаней о-ва ежегодно брали с торгов у города через Городскую Управу. Обычно в Плесе ежегодно ставились четыре пристани, но были года, когда



Пароход у одной из плесских пристаней. 1910-е гг.

их было пять. На каждой пристани был заведующий, кассир, матросы. Каждая пристань обязательно имела свои помещения для пассажиров, для багажа и груза (а багажа и груза пароходы перевозили тогда немало)».



Отход почтового парохода от плесской пристани. 1910-е гг.

И.Ф. Тюменев в путевых набросках «От Ярославля до Нижнего» делится своими впечатлениями: «На пристани бабы продавали скатерти, салфетки, полотенца и прочие мануфактурные изделия местного производства. Торговля с пассажирами шла довольно бойко, но пароходные свистки скоро нарушили коммерцию. Трап был принят. Колеса пришли в движение, и картина симпатичного городка вскоре осталась позади».

По воспоминаниям А.П. Смирнова, в начале XX века «за сутки было 7 пассажирских пароходов сверху и 7 снизу. Пароходы начинали рейсы сразу по открытии навигации и продолжали их до появления льда на реке».

**Семья плесского шкипера
Ивана Федоровича Черепенина.
Приблизительно 1900-е гг.**



Развитие судоходства требовало благоустройства гавани. На средства Г.К. Горбунова в 1907-1908 гг. под руководством И.В. Королева были построены ледорезы на Волге.



Лед идет. 1900-е гг.



Ледоход на Волге. 1910-е гг.

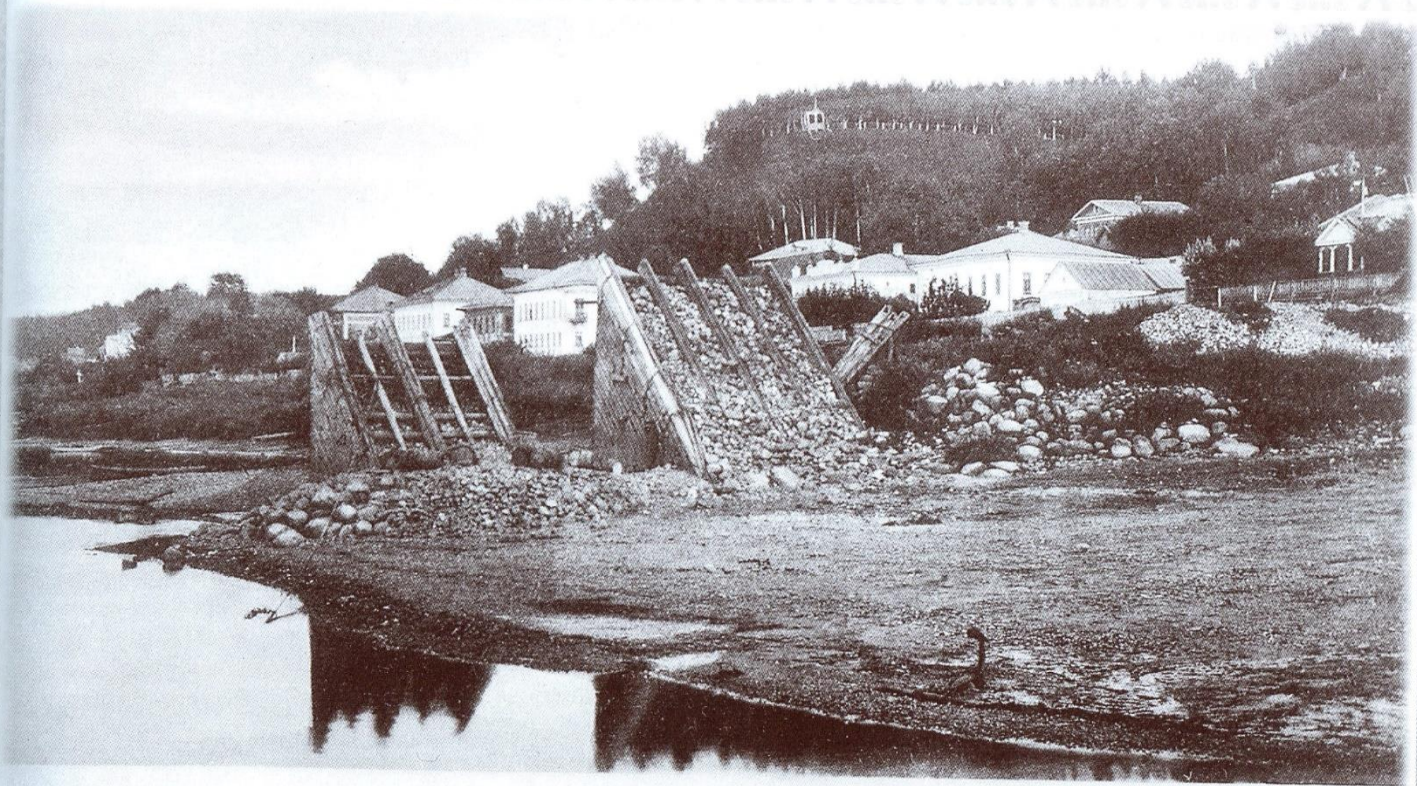


Семья Ивана Васильевича
Королева,
плесского подрядчика,
почетного гражданина,
у своего дома на Заломе.
1900-10-е гг.

Ледорезы были установлены: одни - напротив трактира Н.В. Векшина, другие - выше устья р. Шохонки. Они защищали от весеннего ледохода стоявшие за ними на зимовке суда.



Работы по строительству верхних ледорезов. 1907-1908 гг.



Изд. Т-го Д-ма В. И. Бакакина Н-ки.

Верхние ледорезы. 1900-е гг. Фото Ф.В. Бакакина.



Изданіе магазина Н-ков В. И. Бакакина.
(С негатива Н. А. Давидович-Нащинскаго).

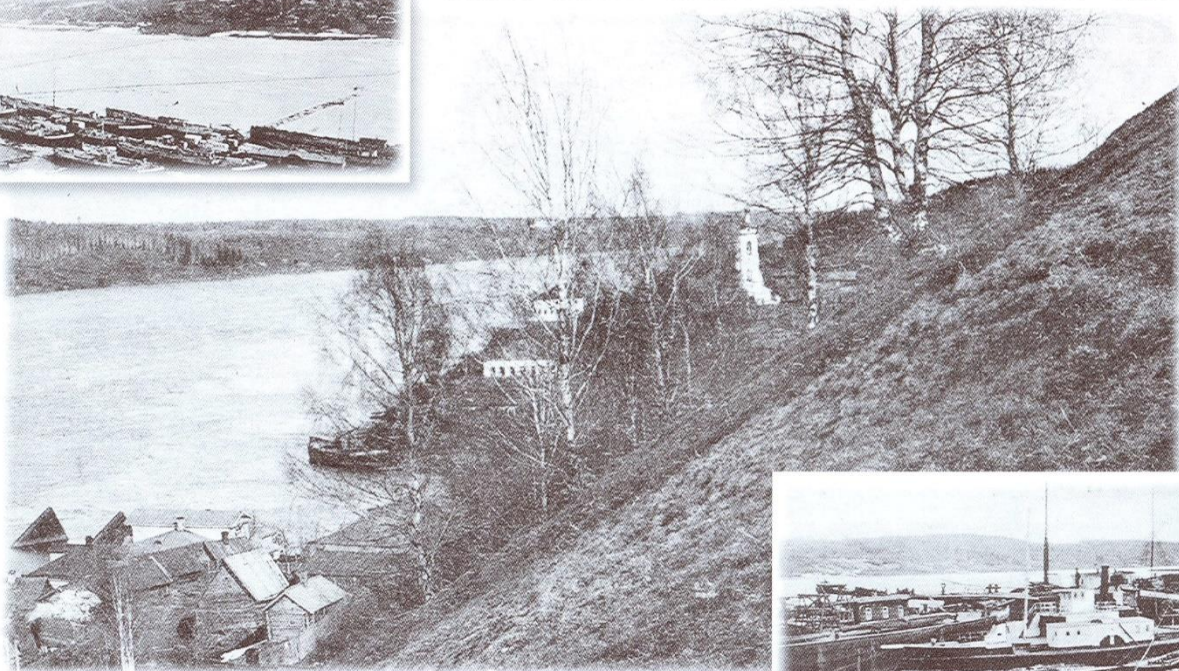
Стоянка судов за верхними ледорезами. 1910-е гг.

Таким образом, в начале XX века плесская гавань была расширена, и, кроме устья р. Шохонки, суда могли зимовать в Плесе еще и в затоне напротив магазина Баакина (Советская, 33).

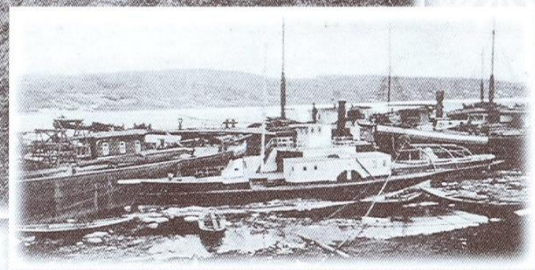


Нижние ледорезы. 1900-10-е гг.

Суда на зимовке в плесской гавани.
1910-е гг.

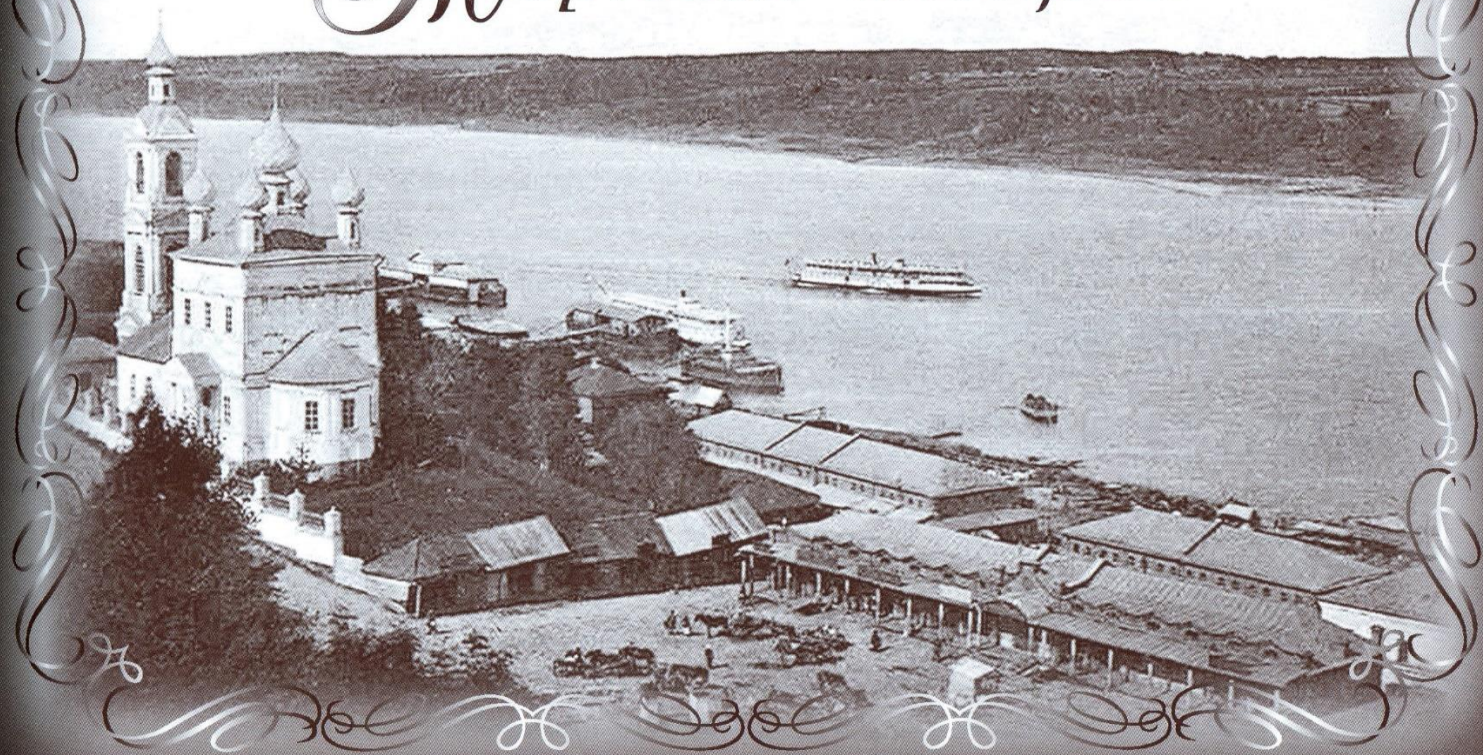


Гавань за нижними ледорезами.
1900-е гг.

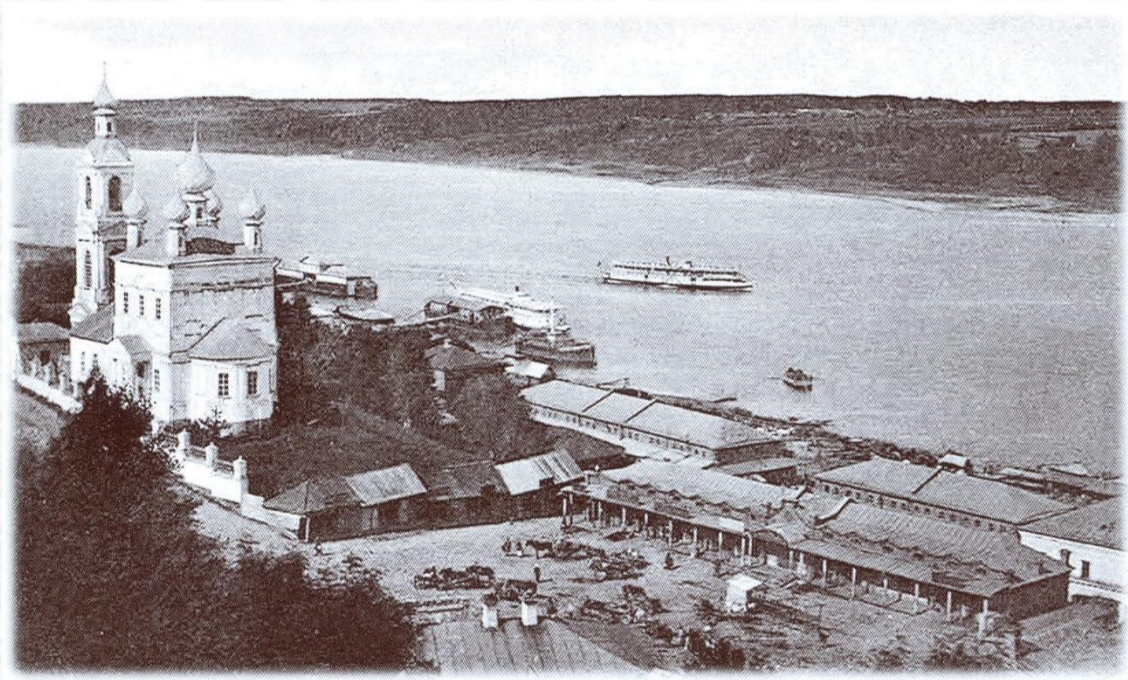


Зимовка судов за ледорезами.
1910-е гг.

Торговая площадь



Торговым центром города была базарная площадь (ныне пл. Революции). Она расположилась в широком устье замощенного Глинного оврага. Над площадью возвышалась Воскресенская церковь, построенная в 1817 г. в честь победы в Отечественной войне 1812 г.

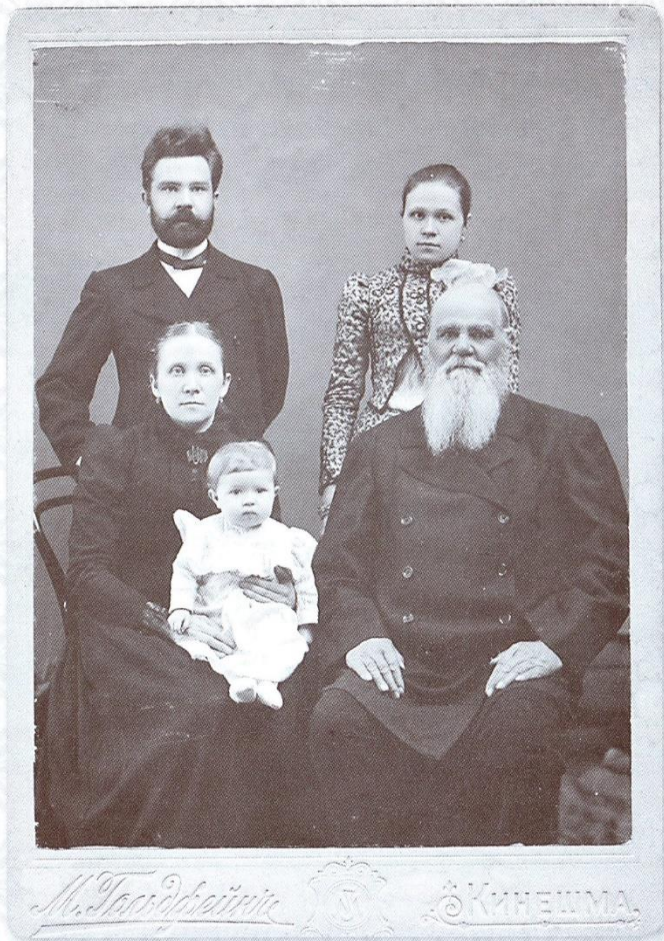


Вид на торговую площадь с Соборной горы. 1910-е гг.

Северный край площади замыкали Верхние торговые ряды, окруженные галереей. Они были построены во второй половине XIX века. В Верхних рядах размещались железно-скобяная лавка Смирновых, шорная лавка В.Г. Иванчикова, мануфактурная лавка К.М. Грошева и др.



Вид с Воскресенской горы на базарную площадь. 1910-е гг.



Семейная фотография купцов
Иванчиковых, владельцев шорной
лавки (внизу), и мещан Троицких.
1897 г. Фото М.М. Гольдфейна.



Купеческий сын
Афанасий Федорович Фомичев.
1900-е гг. Фото Г. Куракина.

Под Воскресенской церковью находились деревянные лавки купцов Авериных. Южная граница площади была застроена деревянными складами, на углу которых находились грузовые весы под шатровой крышей.



Склады, грузовые весы, приходская школа, Воскресенская церковь и торговые ларьки. 1903 г.

На Базарной площади проходила летняя Петровская ярмарка. Здесь ставились палатки с разными товарами и карусели для развлечения публики.



**Петровская ярмарка
в Плесе.
Конец XIX века.**

На площадь выходили фасады дома купца Аверина, в котором разместилась чайная Бакакина, и краснокирпичного здания пожарной части, на втором этаже которого располагался полицейский участок.



**Крестный ход в честь 500-летия города на Торговой площади.
25 июля 1910 г.**

В 1909 г. под руководством И.В. Королева в Плесе был проведен водопровод. Одна из двух кирпичных водоразборных будок была построена на площади напротив пожарной части. Ее закладка была освя-



И.В. Королев и плесские жители у водоразборной будки. 1909-1910-е гг.

щена плесскими священниками. Открытие водопровода превратилось в настоящий праздник. Напор воды был таков, что струя из шланга поднималась выше здания пожарной части.



**Освящение строительства
водоразборной будки
на Торговой площади.
1909 г.**

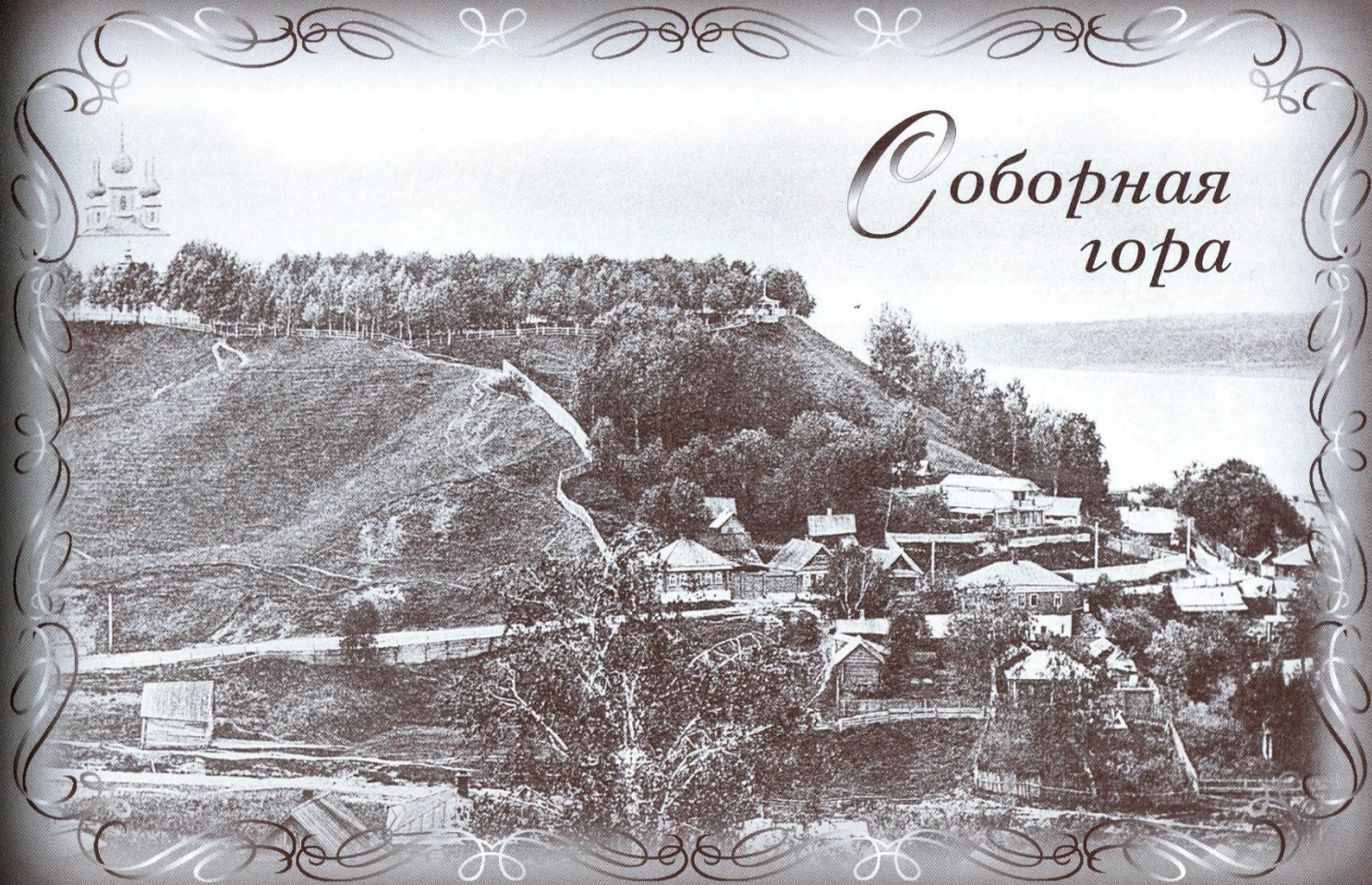


Перед пуском водопровода
на Торговой площади.
1909 г.



Освидетельствование
водопровода в Плесе.
1909 г.
Фото В.И. Кузнецова.

Соборная
гора



Сердце Плеса – Соборная гора (совр. гора Свободы). Здесь на небольшой мысовой площадке в первой половине XII века была построена деревянная крепость, названная Плесо. Первое летописное упоминание города мы встречаем в Новгородской летописи под 1141 г. Эта крепость была разрушена при первом нашествии Батые в феврале 1238 г. Вторая крепость была построена по велению московского князя Василия Дмитриевича в 1410 г. и заняла всю территорию Соборной горы. С южной стороны она была защищена валом и рвом.



Вид на Соборную гору из Заречья.
1910 г. Фото С.М. Прокудина-Горского.



Вид на Соборную гору с Петропавловской горы. 1910-е гг.

Вход на Соборную гору,
слева - триумфальная арка
к 500-летию города.
1910 г.

Фото С.М. Прокудина-Горского.

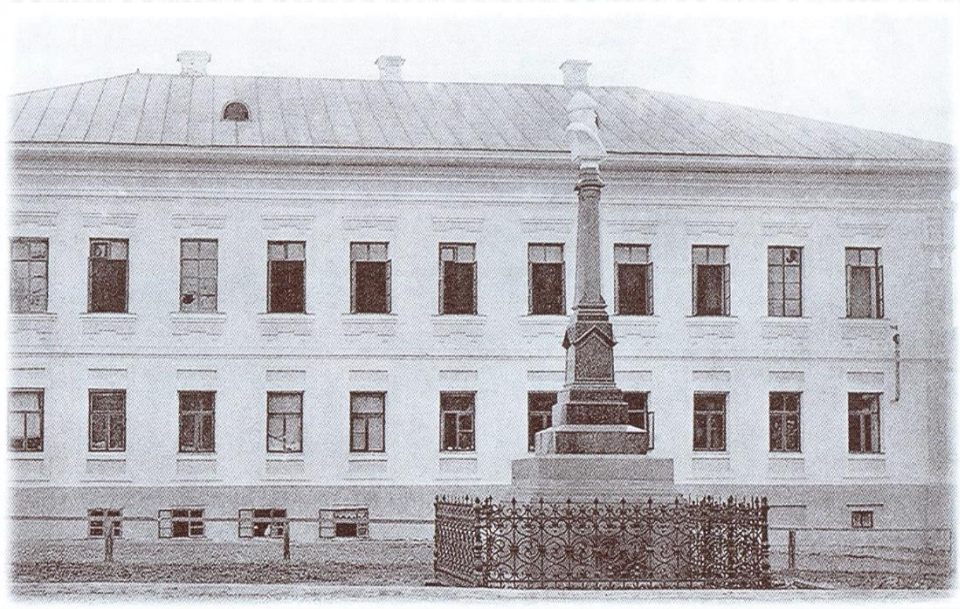


Вид на Успенский собор с востока.
1910 г.

Фото С.М. Прокудина-Горского.



С тех времен Соборная гора стала административным центром города. В конце XVIII в. здесь было построено здание Присутственных мест, где разместились Городская Управа и позднее - Городской общественный банк. Последним городским головой Плеса (1903-1917 гг.) был П.Н. Смирнов, отец писателя Н.П. Смирнова. Благодаря его заботам шло благоустройство города.



Городская Управа и памятник Василию Дмитриевичу, основателю второй плеской крепости. 1910 г.



Павел Николаевич Смирнов,
городской голова, и его жена
Евдокия Феоктистовна. 1897 г.
Фото И.М. Воллина.

Владимир Васильевич Троицкий, бухгалтер
Плесского городского общественного банка.
1899 г. Фото Ф. Фельбингер.



Свое название Соборная гора получила по Успенскому собору, построенному в 1699 г. на месте сгоревшей одноименной церкви. В честь чудотворной иконы Казанской божьей матери, уцелевшей в пожаре, рядом с Успенским собором была построена в 1828 г. летняя Казанская церковь. К сожалению, она была разрушена в 30-50-е гг. прошлого века.



Изд. магаз. Н-ков В. И. Баакина

Казанский и Успенский собор. 1910-е гг.
Фото Н.А. Давидович-Нащинского.

Соборная гора была местом проведения благотворительных и иных праздников. Например, в июне 1914 г. здесь проходил праздник «Синего цветка», во время которого собирались деньги в пользу детского приюта.



**День «Синего цветка» на Соборной горе в пользу детского приюта.
22 июня 1914 г. Фото К.М. Грошева(?).**

Здесь же 25 июля 1910 г. состоялось празднование 500-летия города. Датой основания Плеса тогда считали 1410 г., так как не были известны более ранние летописные упоминания города, подтвердившиеся в 80-х годах XX века археологическими раскопками. Праздник 500-летия Плеса был большим событием не только для горожан, но и для Костромской губернии в целом. На Соборной горе был выстроен крытый навильон, украшенный разноцветными фонариками. Праздник сопровождался



Милостивый Государь!
Владимир Васильевич

Городская Комиссія по празднованію 500 лѣтія города Плеса имѣетъ честь просить Васъ въ день пятисотлѣтняго юбилея города Плеса **25 Июля 1910 года** почтить своимъ присутствіемъ юбилейное торжество. Начало церковнаго торжества имѣетъ быть въ 8½ часовъ утра, начало гражданскаго около 2½ часовъ по полудни.

Городская Комиссія по празднованію 500 лѣтія города Плеса

Председатель Комисіи: **П. Смирновъ.**

Приглашение
на праздник
500-летия города.
1910 г.

молебном и крестным ходом вокруг города, говорились торжественные речи, и перед зданием Присутственных мест был открыт памятник

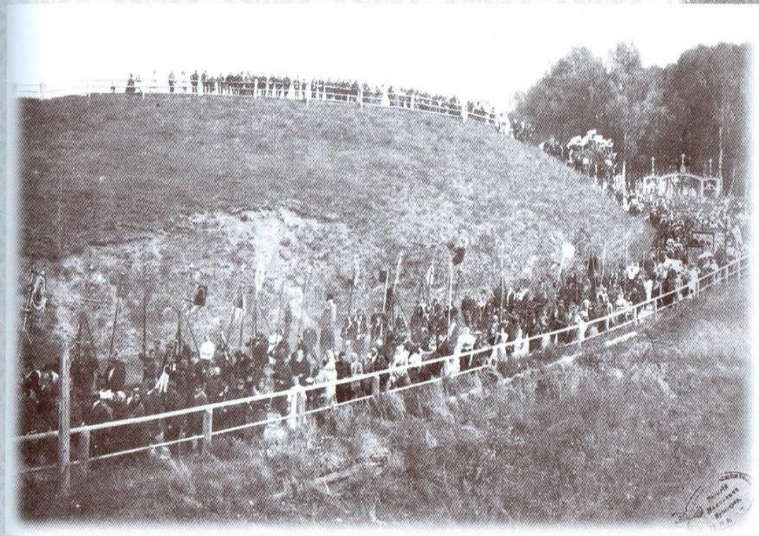


Торжество по случаю 500-летия Плеса. 25 июля 1910 г.

Великому князю Московскому Василию Дмитриевичу работы скульптора С. Алешина, установленный на пожертвования Г.К. Горбунова при самом активном участии П.Н. Смирнова. Праздник завершился концертом живой музыки и торжественным обедом.



**Крестный ход
на спуске с Соборной горы.
25 июля 1910 г.
Фото В.И. Кузнецова.**



**Крестный ход в честь
500-летия г.Плеса.
25 июля 1910 г.
Фото В.И. Кузнецова.**

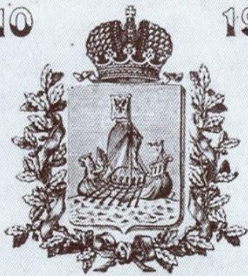


Празднование 500-летия города на Соборной горе. 25 июля 1910 г.

Меню торжественного обеда
и программа музыкальных пьес.
25 июля 1910 г.

1410

1910



25-го Июля

пятьсотъ-лѣтіе г. Паса

О Б Ъ Д Ъ

- 1) Пребоньеръ
Мирожки разные
- 2) Филе Шатобрионъ
съ гарниромъ
- 3) Стерлядь паровая
- 4) Молодая дичь и цыплята
- 5) Сарфе съ—
французскими фруктами.
Фрукты
Кофе

ПРОГРАММА
МУЗЫКАЛЬНЫХЪ ПЬЕСЪ

- 1) Маршъ Фестъ
- 2) Увертюра Цампа
соч. Герольдъ
- 3) Вальсъ, Привѣтъ Мултусскому полку
соч. Виноградова
- 4) Мопурри изъ Опер. Веселая вдова
соч. Голлендеръ
- 5) Вальсъ изъ Опер. Принцесса долларовъ соч. Фаль
- 6) Маршъ Карагачъ съ пѣніемъ
Подъ управленіемъ
Капельмейстера Виноградова



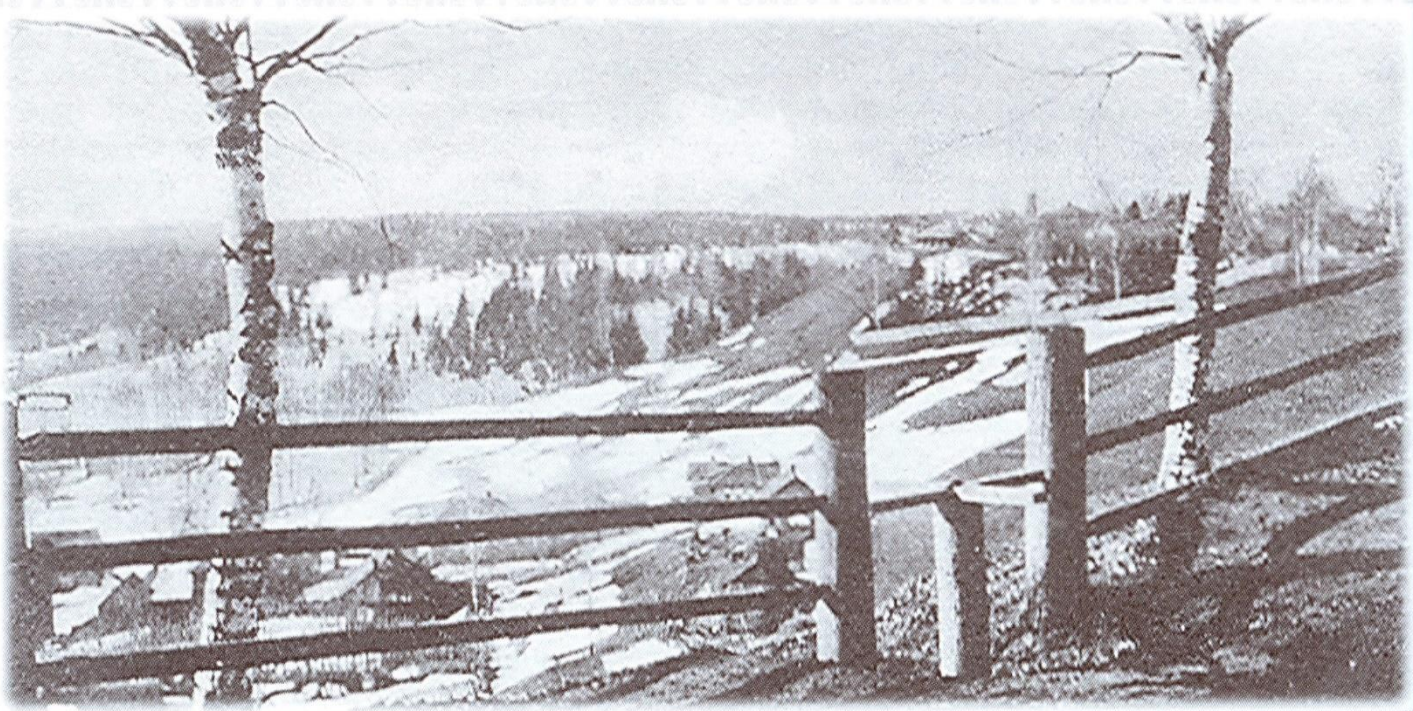
Собств. изд. фот. М. Дмитриева. Н.-Новгородь.

Бульвар на Соборной горе. 1910-е гг. Фото М. Дмитриева.

Соборная гора на рубеже веков, так же как и сейчас – любимое место прогулок горожан и отдыхающих. К прогулкам располагал вившийся по кромке горы бульвар с беседками, стоявшими на наиболее удачных видовых точках. Отсюда, с пятидесятиметровой высоты, открывались замечательные виды на Торговую площадь, Набережную и Заречье.



Бульвар на Соборной горе (мысовая часть). 1910-е гг.



Восточный участок бульвара на Соборной горе.
1910-е гг.

Заречье





Вид на Заречье с горы Панкратка. Начало XX в.

Заречье – одна из самых старых слобод города, отделенная от сложившегося центра речкой Шохонкой. Ранее она называлась Рыбной слободой, так как здесь жили семьи рыбных ловцов, поставлявших свой улов к царскому столу. На рубеже XIX-XX веков в Заречье проживало очень разнообразное население: от купцов – до рыбаков, сапожников, извозчиков... Располагавшаяся слева от каменного моста улица называлась Кузнечной, и на ней размещались каменные кузницы. Улица, уходившая направо



Улочка в Заречье
(совр. пер. Кропоткина)
1910-е гг. Фото С.М. Прокудина-Горского.

за мостом, получила название Мельничной (в народе ее прозвали Загудаловкой). И в самом деле, на Шохонке в разные времена размещалось от трех до четырех водяных мельниц, перегородивших узкую речку плотинами. Одна из этих мельниц была запечатлена И.И. Левитаном в серии натуральных этюдов.



**Заречье
с каменными кузницами
за мостом (слева).**

1910 г. Фото

С.М. Прокудина-Горского.



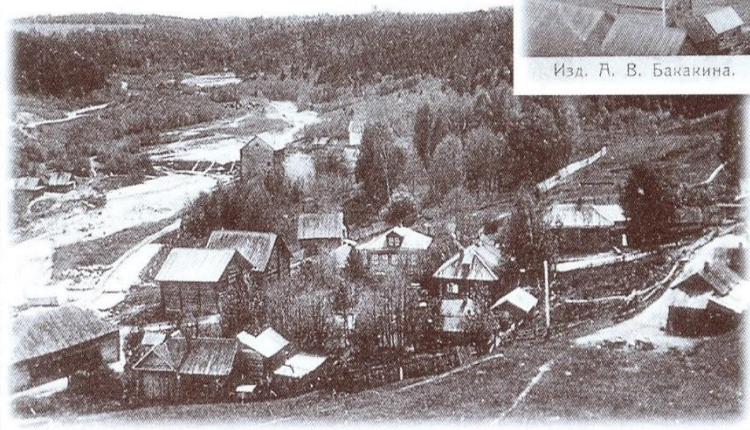
Мельничная улица в Заречье. Начало XX в.

Заречье с центром города соединяли два моста – деревянный у Волги и каменный у спуска с Соборной горы. Верхний деревянный мост вынуждены были заменить каменным, потому что мелкая в летнее время Шохонка бурно разли-



Видь съ Соб. горы на Зарѣье.

Изд. А. В. Бакакина.



**Запруда у первой мельницы
на р. Шохонке. 1910-е гг.**

**Вторая и третья мельницы
на р. Шохонке. Начало XX в.**

Зарѣче и Ключи.



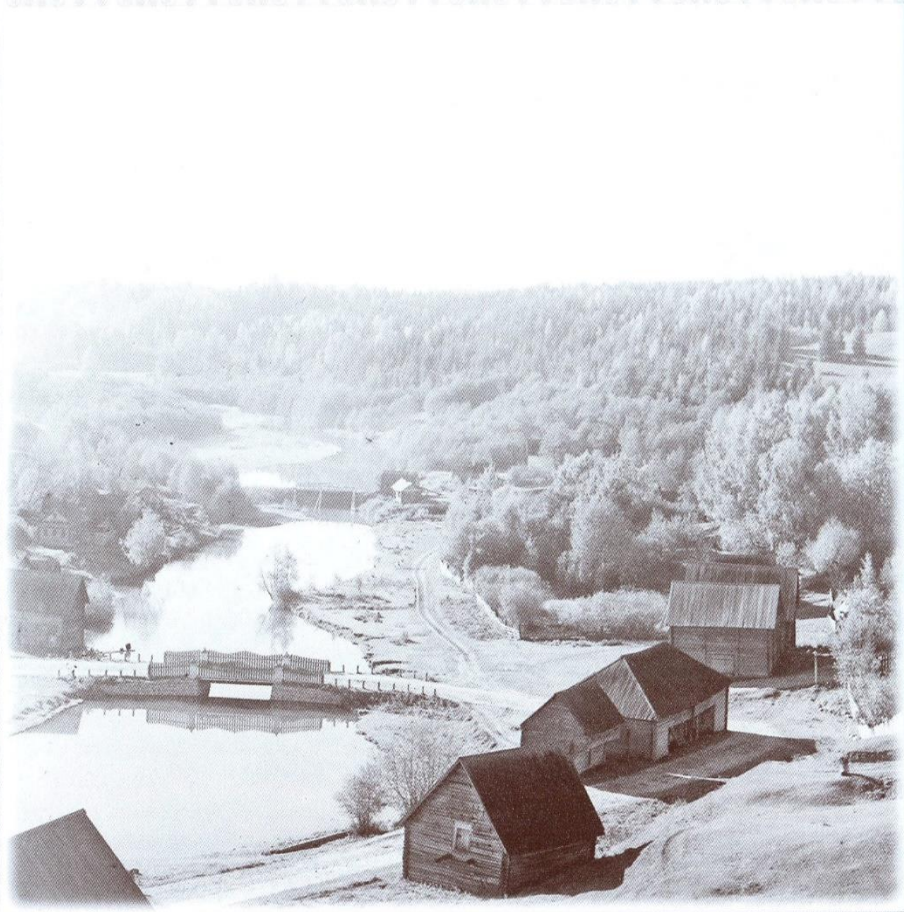
Изд. Т-го Д-ма В. И. Бакакина Н-ки.

Мельничная улица в Зарѣче и вторая мельница на р. Шохонке.
1910-е гг. Фото Н.А. Давидович-Нащинского.

валась весной и постоянно разрушала его. А ведь здесь начиналась дорога на Вичугу и Кинешму. Строительство моста велось на средства Г.К. Горбунова, и было окончено известным плесским подрядчиком И.В. Королевым в 1908 г. Открытие моста сопровождалось его освящением.

**Каменный мост
через р. Шохонку.**
1910 г. Фото

С.М. Прокудина-Горского





Строительство каменного моста через р. Шохонку в Плесе.
1908 г. Фото В.И. Кузнецова.



Освящение каменного моста через Шохонку. 1908 г. Фото В.И. Кузнецова.

Именно Заречье, а точнее древняя деревянная Петропавловская церковь, стоявшая на одноименной горе, привлекли в Плес И.И. Левитана и его спутников А.С. Степанова и С.П. Кувшинникову. К сожалению, эта церковь сгорела в 1903 г., и мы видим на фотографиях только оставшееся от нее кладбище. Зато хорошо видна церковь Св. Варвары Велико-мученицы (1821 г.)

**Вид на Заречье
из Троицкой слободы.
1910 г. Фото
С.М. Прокудина-Горского.**



*и Петропавловская каменная церковь, построенная в 1845 г. правее
деревянной на той же Петропавловской горе. При Петропавловской
церкви действовала одна из приходских школ города.*



**Церковь Св.Варвары Великомученицы (слева)
и Петропавловская церковь (справа). 1910-е г.**



Учителя, попечители и учащиеся приходской школы в Плесе.
Начало XX в.

И.И. Левитан и его друзья в 1888-89 гг. снимали комнаты в мезонине двухэтажного дома купца Солодовникова. После подсыпки набережной в ходе создания Горьковского водохранилища первый этаж этого здания, в котором размещалась лавка купца, оказался под землей.



Снимок Н. А. Давидовича-Нащинского

**Вид на дом Солодовникова (ныне Дом-музей И.И. Левитана).
1900-1910-е гг. Фото Н.А. Давидович-Нащинского.**

Троицкая слобода



Выходя с Соборной горы, мы видим еще одну часть Плеса – Троицкую слободу, которая открывается ансамблем летнего Троицкого (1808 г.) и зимнего Введенского (1828 г.) храмов. Это более поздняя по времени образования, чем другие, слобода. Она состояла из нескольких улиц.

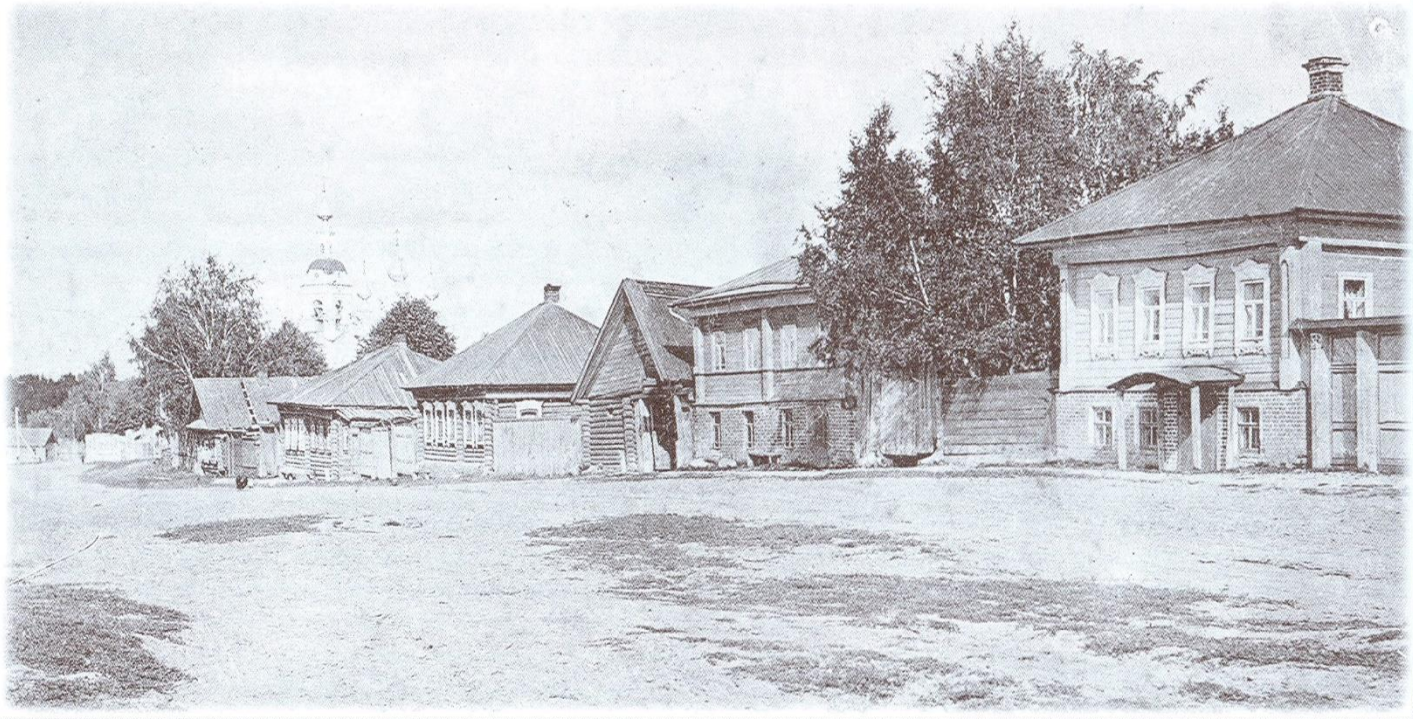


Троицкая слобода. Вид от входа на Соборную гору. 1910-е гг.



Троицкая слобода. Вид со склона горы Тычок. *Начало XX в.*

К выезду из города вела Троицкая улица, параллельно Волге шла Дворянская, в которую утыкалась Ново-Троицкая (Овразная) улица. В слободу входила также Ярославская улица, в конце которой, у пруда,



Троицкая улица. 1910-е гг. Фото Н.А. Давидович-Нащинского.



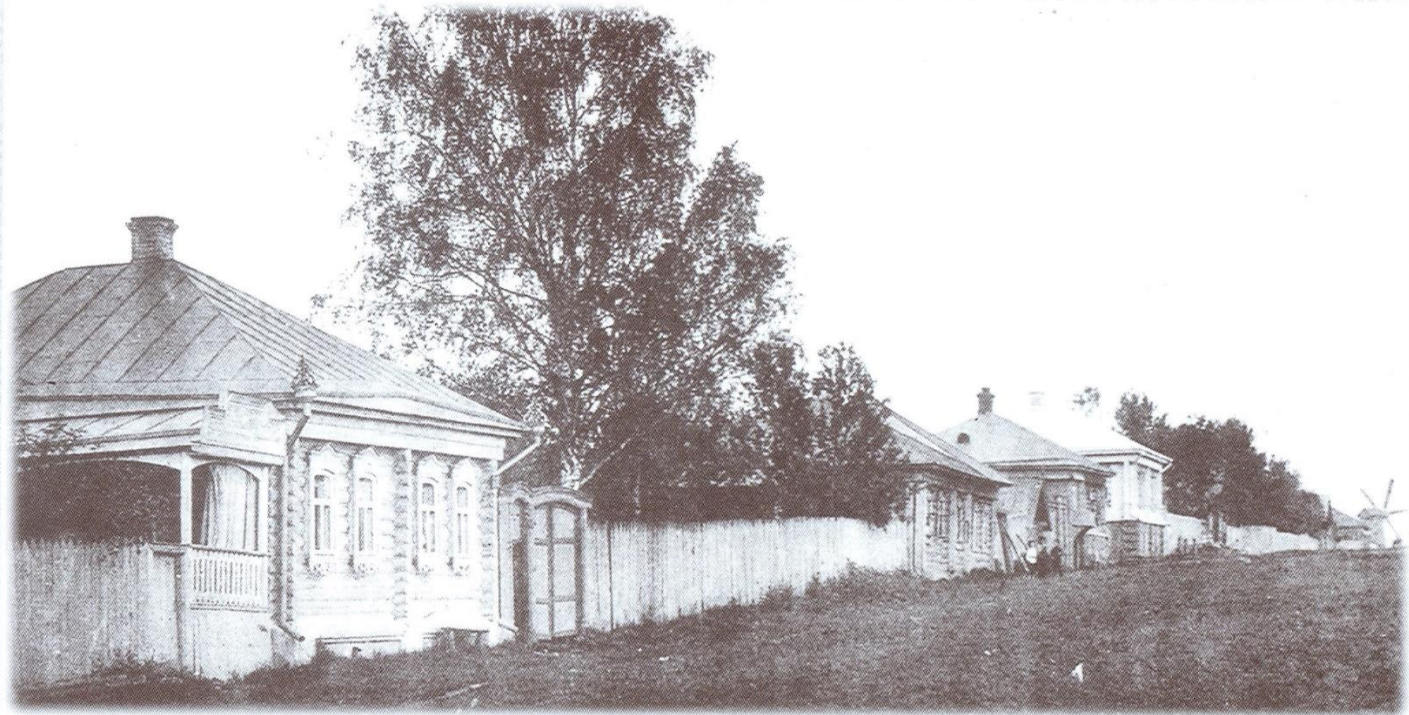
Изд. А. В. Бакакина.

Троицкая слобода. 1910-е гг.



Ново-Троицкая (Овражная) улица в Троицкой слободе. 1910-е гг.

стояли три ветряные мельницы. На Дворянской улице размещалась дача иваново-вознесенского фабриканта Н.М. Ямановского – благотворителя, помогавшего Троицкому приходу.



Ярославская улица и мельницы в Троицкой слободе. 1910-е гг.



Пруд и мельницы в Троицкой слободе. 1910-е гг.
Фото Н.А. Давидович-Нащинского.



Дачи Ф.А. Мальцева на Дворянской улице в Троицкой слободе. 1910-е гг.

В 1899 г. в Троицкой слободе на средства середского фабриканта-старообрядца, купца 1-ой гильдии Г.К. Горбунова была построена больница, которая действует в этом качестве и сейчас. На постройку больницы было израсходовано 67140 руб. Для сравнения: доходы городского бюджета в эти годы составляли от 15 до 17 тыс. в год. Г.К. Горбунов взял на себя все содержание больницы, за исключением вознаграждения персоналу, что составляло более 7000 руб. в год. Возглавлял больницу



Григорий Климентьевич Горбунов, фабрикант-старообрядец, благотворитель, на чьи средства была построена плесская больница. 1913-1914 г.



Прасковья
Федоровна
Чекалова, жена
Ф.П. Чекалова.
1913 г.

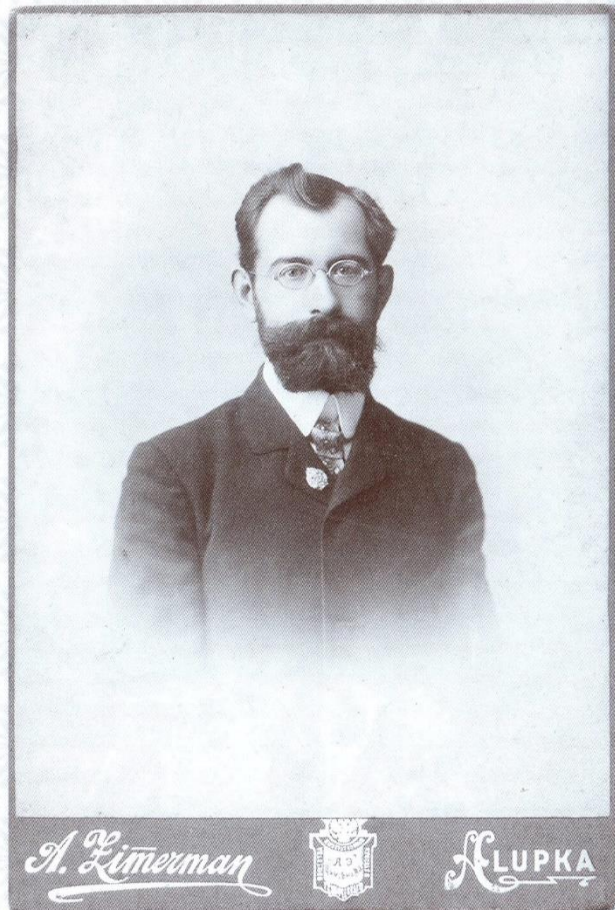
Федор Петрович
Чекалов, первый
главный врач
плесской больницы.
Начало XX в.
Фото Г. Куракина.



врач Ф.П. Чекалов, позднее на той же должности работал замечательный врач-хирург Е.И. Лебедев.

В 1910 г. были проведены большие работы по подготовке Троицкой слободы к празднику 500-летия города: отремонтирована летняя Троицкая церковь и на ее колокольне установлен новый большой колокол, отлитый на средства горожан на заводе С.Н. Забенкина в Костроме. Перед подъемом колокол был освящен при огромном стечении народа.

**Евгений Иванович Лебедев,
врач-хирург,
позднее главврач
плесской больницы.
Конец XIX - начало XX в.
Фото А. Цимерман.**





Троицкая церковь в лесах.
1909 г. Фото В.И. Кузнецова.



Ремонт Троицкой церкви.
1909 г. Фото В.И. Кузнецова.



Встреча колокола для Троицкой церкви на пристани. 1910 г.



Освящение колокола для Троицкой церкви. 25 мая 1910 г.



В Троицкой слободе летом кипела дачная жизнь. Дачники играли на специально оборудованной площадке в лаун-теннис и в городки, катались на «гигантских шагах» - «иганах», как их здесь называли, посещали театральные постановки в Летнем театре.

**Поднятие колокола
на колокольню
Троицкой церкви.
25 мая 1910 г.**

*Окрестности
Плёса*



Все более или менее крупные производства были вынесены за пределы города. Напротив Плеса на противоположном берегу Волги в д. Лякино разместился Нескучный химический завод, принадлежавший семье Кокушкиных. На заводе производилось более 29 видов продукции, в том числе керосин, имелся керосиновый склад. Продукция вывозилась, в основном, волжским путем.

По дороге к Иваново-Вознесенску (ныне город Иваново) разместилась бумаготкацкая фабрика Ф.И. Бакакина, выше



**Вид на Нескучный химический завод
от Преображенской церкви.
1910 г. Фото С.М. Прокудина-Горского.**

по течению Воли, на этом же берегу - Любимовский химический завод, одним из арендаторов которого был Дмитрий Федорович Морокин. Владельцы Любимовского завода посадили недалеко от него кедровую рощу, которая остается и ныне живой достопримечательностью Плеса. Ниже по течению, за ручьем Гремячкой, стояла бумаго-ткацкая фабрика А.Я. Тихомирова и К.М. Грошева, от которой после пожара 1917 г. до нашего времени сохранилась только часть краснокирпичной стены.

В долине ручья Гремячки велась добыча графия. Этот карьер просуществовал еще некоторое время и после революции.

**Дмитрий Федорович Морокин,
арендатор Любимовского
химического завода, и его сын.
1900 г. Фото Ю.Мебиус.**



Ю. Мебиус  *Москва.*

Бочки с керосином
у плесской пристани.
Начало XX в.





Сергей Михайлович Горьков,
мастер на гравийных разработках
в долине Гремячки. 1916 г.
Фото В.А. Кузина.

Иван Назарович Калинин,
(силач, работавший на карьере
в долине Гремячки)
в австрийском плену. 1915-1916 г.





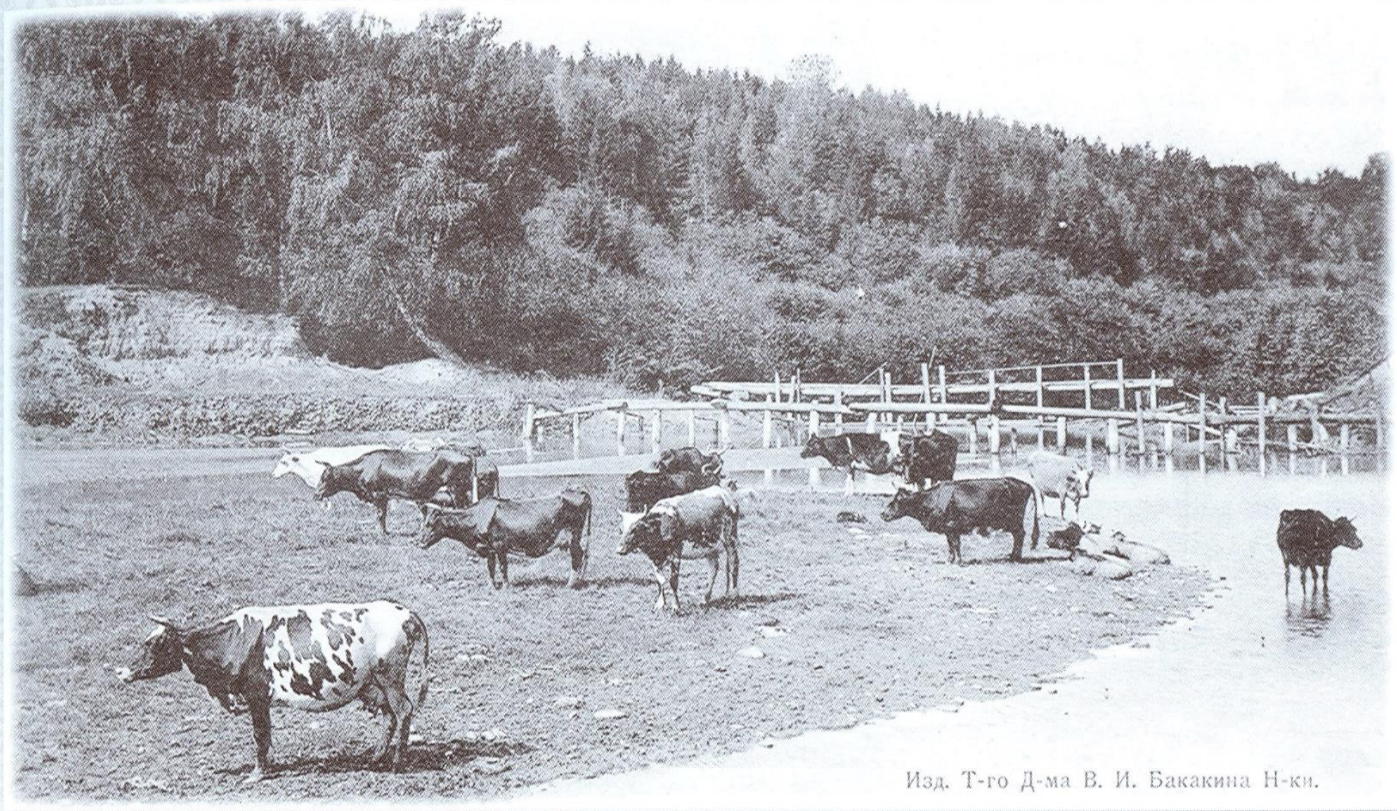
Берег Волги в окрестностях Плеса. *Начало XX в.*



Ручей Гремячка. Начало XX в. Фото Н.А. Давидович-Нащинского.



Окрестности Плеса, усадьба в местечке Ключи. *Начало XX в.*



Изд. Т-го Д-ма В. И. Бакакина Н-ки.

Стадо коров в местечке Ключи. 1910-е гг.
Фото Н.А. Давидович-Нащинского.

Вынесенные за пределы города химические и текстильные производства не портили живописных видов окрестностей. Излюбленным местом отдыха плесян и приезжавших дачников были берег Воли с живописной долиной ручья Гремячка и долина Шохонки с местечком, называемом «Ключи». Здесь на ровной площадке у подножия высоких холмов размещалась усадьба Огуречникова – «дикого барина», как его называли в Плесе.

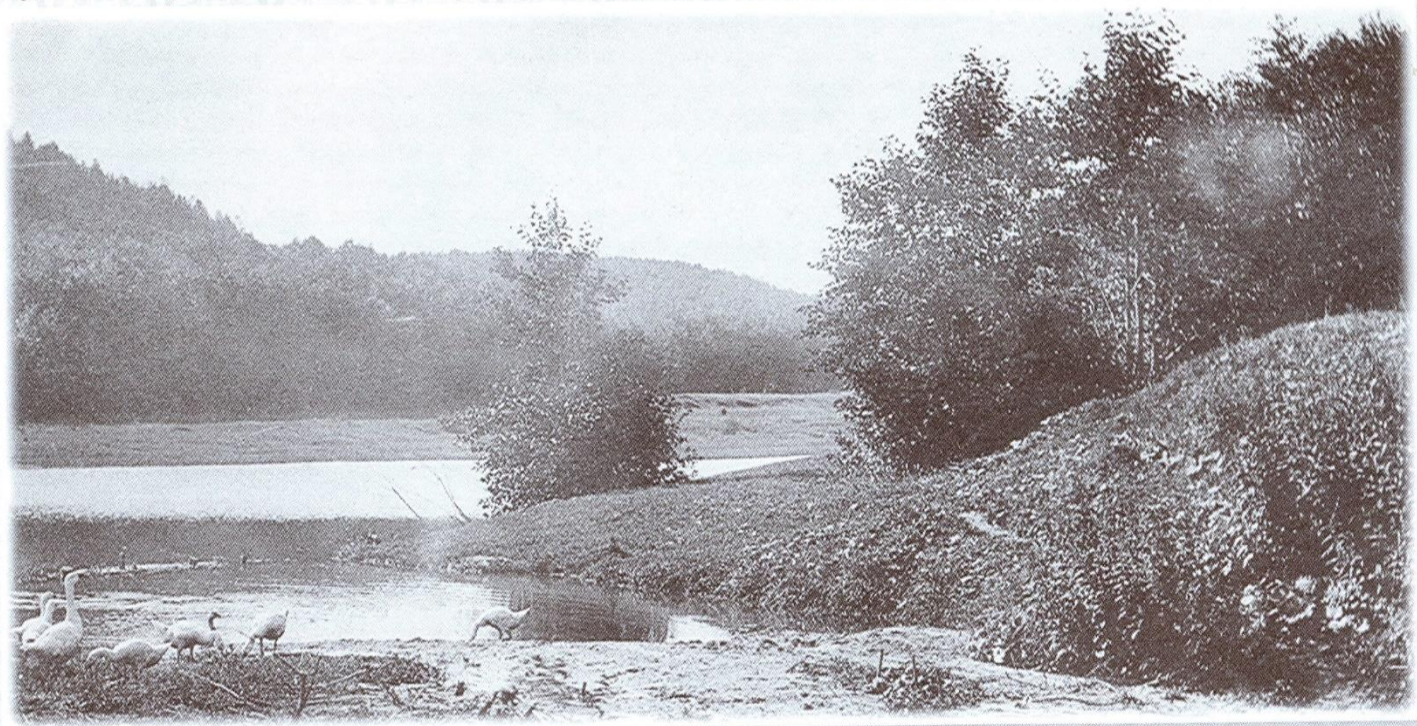


Местечко Ключи в окрестностях Плеса.
1910 г. Фото С.М. Прокудина-Горского.



Ключи, усадьба Огуречникова. *Начало XX в.*
119

Любили прогуливаться по дороге к древней (1682 г.) церкви с. Спасское или просто, чтобы искупаться в более теплой, чем в Воле, воде, на запруде, давшую название деревне, стоящей напротив Спасского, - Прудское.



Запруда у д. Прудское. Начало XX в.

Плесский государственный историко-архитектурный и художественный музей-заповедник

ул. Луначарского, 6, тел./факс: (49339) 4-34-90

e-mail: ples@mail.ru

http://www.plyos.org

Дом-музей И.И. Левитана

ул. Луначарского, 4/1

Музей пейзажа

ул. Луначарского, 20

Экспозиция

«Художественные промыслы Ивановского края»

ул. Советская, 41

По всем вопросам экскурсионного обслуживания обращаться в экскурсионный отдел музея-заповедника

ул. Советская, 41

тел./факс: (49339) 4-37-82

Автор текста – Г.В. Панченко,
ст. научный сотрудник Плесского музея-заповедника

В книге использованы фотографии из фондов Плесского государственного историко-архитектурного и художественного музея-заповедника, Костромского государственного историко-архитектурного и художественного музея-заповедника, фотографии из коллекции С.М. Прокудина-Горского, хранящиеся в Библиотеке Конгресса США, а также фотографии из частных архивов Г.Е. Лебедевой, Г.П. Абрамовой, В.А. Векшина, Т.А. Подгорновой, А.Ю. Захарова, А.Б. Огуречникова, Ю.О. Балашова, П.И. Шемякина.

Автор выражает искреннюю признательность за помощь в создании данной книги владельцам фотографий, а также М.В. Орловой, А.И. Сорокину, Д.Ю. Носову, Е.Н. Полоцкой и С.А. Зыряновой.

© Областное государственное учреждение
«Плесский государственный историко-архитектурный и
художественный музей-заповедник»

2009 г.

*Издание осуществлено в рамках долгосрочной целевой программы Ивановской области
«РАЗВИТИЕ ТУРИЗМА В ИВАНОВСКОЙ ОБЛАСТИ НА 2009-2011 ГОДЫ»*