

**АРХЕОЛОГИЧЕСКИЕ  
ПАМЯТНИКИ  
ВОЛГО-КЛЯЗЬМИНСКОГО  
МЕЖДУРЕЧЬЯ**



**ИВАНОВО · 1991**

Ивановское областное отделение ВООПИиК  
Научно-производственный центр по охране памятников  
истории и культуры

АРХЕОЛОГИЧЕСКИЕ ПАМЯТНИКИ  
ВОЛГО-КЛЯЗЬМИНСКОГО МЕЖДУРЕЧЬЯ  
(АПМК-5)  
Выпуск 5

Иваново 1991

БИБЛИОТЕКА  
Плесского государствен.  
музея-заповедника

5025

## СО Д Е Р Ж А Н И Е

ЛЕОНТЬЕВ А.Е. Любидковские курганы .....	3
АГРАФОНОВ П.Г. Раскопки Первого Харитоновского курганного могильника на Волге в 1990 г. ....	6
ТОМСИНСКИЙ С.В. Углич и округа в XII-XIII вв. ....	8
ТРАВКИН П.Н. Древнерусские селища восточной части Волго-Клязьминского междуречья.....	15
СИДОРОВ В.В., ЭНГОВАТОВА А.В. Волосовские погребения Маслова Болота У .....	26
КРАЙНОВ Д.А., ЗАЙЦЕВА Г.И., КОСТЫЛЁВА Е.Л., УТКИН А.В. Абсолютная хронология Сахтышских отянок .....	33

Ответственный за выпуск  
А.В.Уткин

На обложке изображение костяной человеческой скульптуры из погребения № 58 со стоянки САХТЫШ II-A (раскопки Д.А.Крайнова в 1991 г.)

## ДРЕВНЕРУССКИЕ СЕЛИЩА ВОСТОЧНОЙ ЧАСТИ ВОЛГО-КЛАЗЬМИНСКОГО МЕЖДУРЕЧЬЯ

П.Н.Травкин (г.Плес)

Правильное понимание локальных этнокультурных процессов древности, как уже отмечалось исследователями, зависит прежде всего от полноты представлений о всех памятниках, расположенных на той или иной территории. В восточной части Волго-Клязьминского междуречья в течении столетия неоднократно проводились разведочные работы. Их результаты достаточно подробно отражены в обобщающей статье К.И.Комарова и Д.А.Крайнова (1985 г.). Однако и на сегодняшний день ситуацию вряд ли можно считать благополучной. Это касается, в частности, раннесредневековых памятников: количество курганных групп многократно превышает число найденных домонгольских поселений.

В течении шести лет Ивановским отрядом Верхневолжской экспедиции ИА АН СССР предпринимались попытки дополнить список ранее известных памятников (Травкин, 1984-1989). Разведки проводились по берегам крупных и малых рек. Особое внимание уделялось бассейну Уводи (в административных границах Ивановской обл.), не подвергнутому ранее методичному обследованию. Здесь и в целом по региону было выявлено более шестидесяти поселений и могильников, половина из которых связана с домонгольским временем.

Предлагаемый обзор посвящен раннесредневековым поселениям с преобладающим древнерусским материалом (рис.1).

**ЕГОРИЙ.** Селище обнаружено на пологом склоне правого берега Уводи (Уводское водохранилище) в 0,3 км к ЮВ от д.Егорий Ивановского р-на. Часть памятника оказалась затопленной, а оставшаяся - около 10.000 кв.м - сильно повреждена поздним кладбищем. Перекопанный однородный серый супесчаный слой вне могил имел мощность 0,35 м. Шурфовка и сборы вдоль уреза воды дали разновременный материал. Часть его представляла собой обломки неорнаментированной сероглиняной посуды с короткими вертикальными венчиками и добавками крупного речного песка в тесте (рис.4:14-16). Хорошо известная керамика "курганного" типа содержала мелкозернистую дресву, имела линейный или волнистый орнамент и отогнутые наружу венчики (рис.4:11-13). Здесь же была найдена крестовидная подвеска с трехлепестковыми криновидными концами, вырезанная из серо-зеленого шифера (рис.4:10). Аналогичные изделия, по свидетельству М.В.Седовой (1981 г.), встречались в Древней Руси повсеместно и бытовали с XII по XV вв. С учетом этого, и судя по материалу, из которого сделана егорьевская подвеска, она может быть датирована домонгольским временем, а селище в целом - XII-XVII вв.

**КРЮКОВО.** На левом берегу упомянутого водоема, напротив Егорьевского селища обнаружены остатки другого, имевшего сходные топографические характеристики, поселения. Оно расположено в 0,7 км к ЮВ от д.Крюково Ивановского р-на. Распаханный культурный слой мощностью 0,1-0,3 м зафиксирован на площади 5.500 кв.м. Керамический материал повторял егорьевские образцы (рис.5:1-7). Датруется XII-XVII вв.

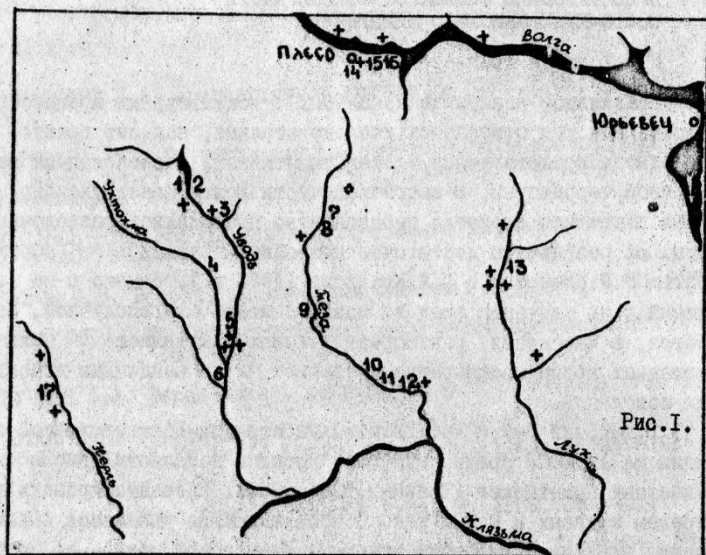


Рис. 1.

Селища: 1-Егоров; 2-Кржково; 3-Богородское; 4-Кузьмаденье; 5-Дьяково; 6-Петровское; 7-Боброково; 8-Бураково; 9-Марково; 10-Ключиково; 11-Домнино I; 12-Домнино II; 13-Криковское; 14-Плещо, гора Свободы; 15-Кочергино; 16-Утес; 17-Петрово-Городище. + - одиночные местонахождения древнерусской керамики.

**БОГОРОДСКОЕ.** Расположено на правом берегу р.Талки (приток Уводи) в 1,5 км к Ю от с.Богородского Ивановского р-на; культурный слой прослеживался на протяжении 260 м и занимал площадь около 6,100 кв.м. Естественной границей с С служил сухой овраг (рис. 2). Как и в вышеописанных случаях, к настоящему времени сохранилась лишь часть памятника, неразрушенная песчаным карьером и оползнями. Культурный слой без следов перекопа, имел мощность 0,3 м и содержал остатки жилых комплексов домонгольского времени. В шурфе и зачистках встречались печные камни, круговая керамика "курганного" типа с отогнутыми или воронкообразными венчиками, линейным орнаментом (рис.4:18-22). Один из сосудов, видимо, предназначенный для хранения продуктов, отличался большими размерами (диам. 50 см), толстыми стенками и вертикальным венчиком (рис.4:23); состав формовочного теста, однако, был традиционным - с примесью органики и дресвы мелких и средних фракций. Найденный в шурфе обломок косы-горбуши имел ширину 2,6 см, что характерно для северного типа подобных орудий (Чернецов, Куза, Кирьянова, 1985). Там же найден обломок серпа (рис.4:24-25), точильный брусок и бесформенный слиток стекловидной массы. Совокупность материала указывает на существование поселения во второй половине XII - первой половине XIII вв.

**ПЕТРОВСКОЕ.** Селище площадью 2.400 кв.м было обнаружено в 1985 г. на песчаном останце в пойме Уводи, справа по течению, в 2 км к В от д.Петровское Лежневского р-на. В 1986 г. оно было частично раскопано (Травкин, 1989а). Собранный здесь материал домонгольского времени характеризует поселение как сальское, имевшее,

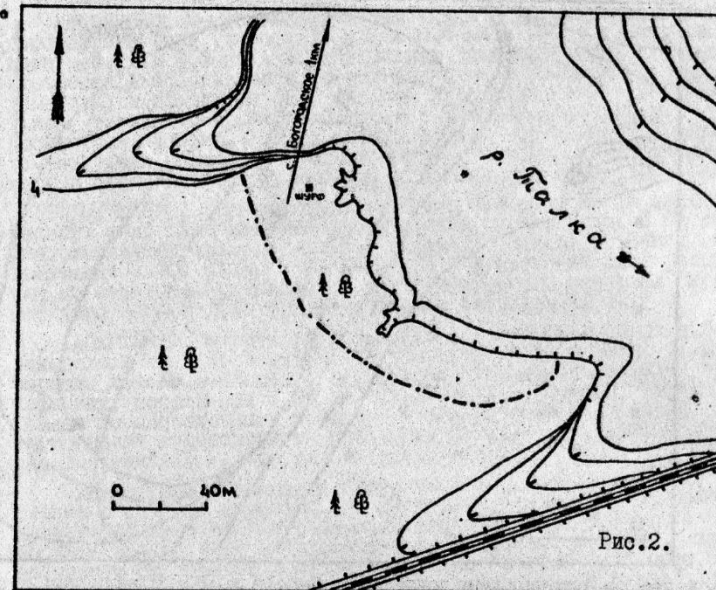


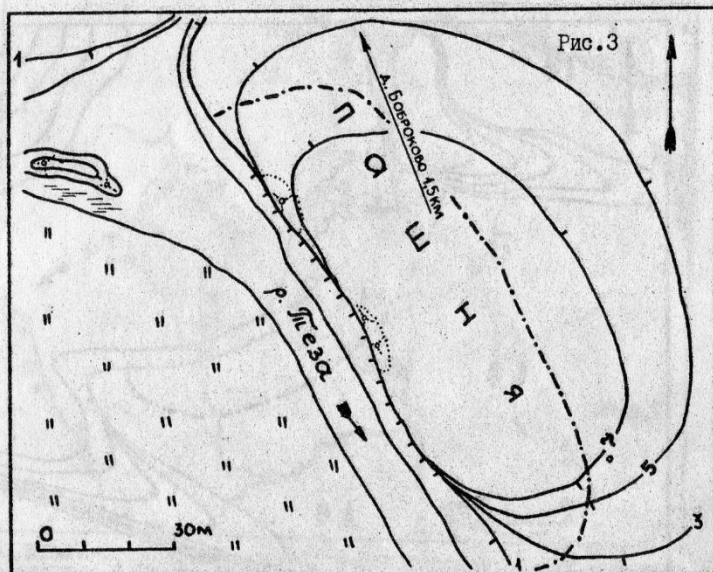
Рис. 2.

однако, довольно тесные связи с близлежащим городским центром - Суздалем или Владимиром. На это указывают найденные фрагменты браслетов, в том числе стеклянных, изображения гончарных клейм, подковка к каблучку. В то же время имеются свидетельства сохранения культурно-этнических черт аборигенного населения: лепная неорнаментированная керамика с крупнозернистой дресвой и органикой в тесте, тяготение к формам присваивающего хозяйства, язычество. Нижняя хронологическая граница поселения определяется второй половиной XII в.

**КУЗЬМАДЕНЬЕ.** Селище обнаружено на правом берегу р.Ухтохмы, притока Уводи, на пологом склоне между рекой и д.Кузьмаденье Лежневского р-на. На ограниченной с В и З наклонной задернованной площадке площадью 8,500 кв.м культурный слой имел мощность 0,25 м в центре, где был полностью перекопан, и 0,5 м у западного оврага, где перекоп углублялся на 0,3 м. В нетронутом нижнем слое с большим содержанием углей найдены фрагменты древнерусской круговой и финской лепной керамики. Они могут быть датированы домонгольским временем.

**ДЬЯКОВО.** Расположено на песчаном останце правого берега Уводи, при впадении в неё р.Поповки, в 2,3 км к С от д.Дьяково Лежневского р-на. Мощность культурного слоя, судя по зачистке стенки карьера, достигала 0,4 м. Подземный материал собран с площади 24.000 кв.м. Он представлял собой обломки домонгольской круговой керамики традиционных форм (рис.5:22-27) и позволил определить время функционирования поселения ориентировочно второй половиной XII - первой половиной XIII вв.

**БОБРОКСКОЕ.** Селище находилось слева по течению Тезы, в 1,5 км к ЮВ от д.Боброково Родниковского р-на (рис.3). Культурный слой



прослежен на всхолмлении коренного берега у места впадения в реку безымянного ручья. Слой распахан до материка. Его первоначальная мощность, возможно, не превышала 0,2-0,3 м, а площадь была меньшей, чем та, с которой собраны находки (33,000 кв.м). Круговая керамика представлена характерными для домонгольского времени формами с обычными добавками в тесто не крупной древесины и органики (навоза). Из той же формовочной массы было выполнено найденное грузило для сети (рис. 5:16-21). Селище датируется второй половиной XII - первой половиной XIII в.

**БУРАКОВО.** В устье р. Парши, левого притока Тезы, в 0,4 км к ЮЗ от д. Бураково Родниковского р-на на небольшом всхолмлении были отмечены следы многослойного памятника, испорченного глубокой вспашкой. Находки прослеживались на всю её глубину (0,4 м). В настоящее время территория селища застроена базой летнего отдыха, что затрудняет точное определение площади памятника, которая составляла, по всей видимости, 3-5 тыс. кв.м. Собранный материал содержал отщепы желтого кремня и мелкие фрагменты пористой керамики - остатки поздненеолитической стоянки Волосовской культуры. Однако, большую часть материала составляли не крупные обломки круговой древнерусской и лепной финской керамики. Поселение просуществовало, скорее всего, до ордынского разорения.

**МАРКОВО.** Поселение занимало 8-метровое всхолмление правого коренного берега Тезы, в 1,2 км к ЮЗ от д. Марково Шуйского р-на. Ограниченное с СВ оврагом, оно протянулось вдоль обрывистого берега на 100 м и имело площадь около 3,000 кв.м. Поверхность заросла лесом. Собранный керамический материал (обломки "курганной" посуды) датируется домонгольским временем.

**КЛОЧКОВО.** Местоположение памятника - всхолмление круглого левого берега Тезы (высота 12 м), в 0,4 км к ЮЗ от с. Клочково Шуйского р-на и в 0,3 км к В от городища "Дьякова" типа Иван-город (Ерофеева, 1965). Территория определяется в 3,000 кв.м, она распаханная, и на всю глубину вспашки прослеживаются культурные остатки, связанные по большей части с раннесредневековым финским населением. Однако, обилие характерного "курганного" керамического материала позволяет предположить, что поселение функционировало и в предмонгольский период, вплоть до ордынского разорения.

**ДОМНИНО I.** Селище расположено в 0,5 км к ЮВ от дер. Домнино Кижского р-на, на пологом склоне левого берега Тезы. С СВ территория ограничена оврагом, с ЮВ - старицей. Ориентировочная площадь памятника 2,700 кв.м. Темный песчаный культурный слой распахан до материка. На пашне собран керамический материал "курганного" типа второй половины XII - первой половины XIII вв.

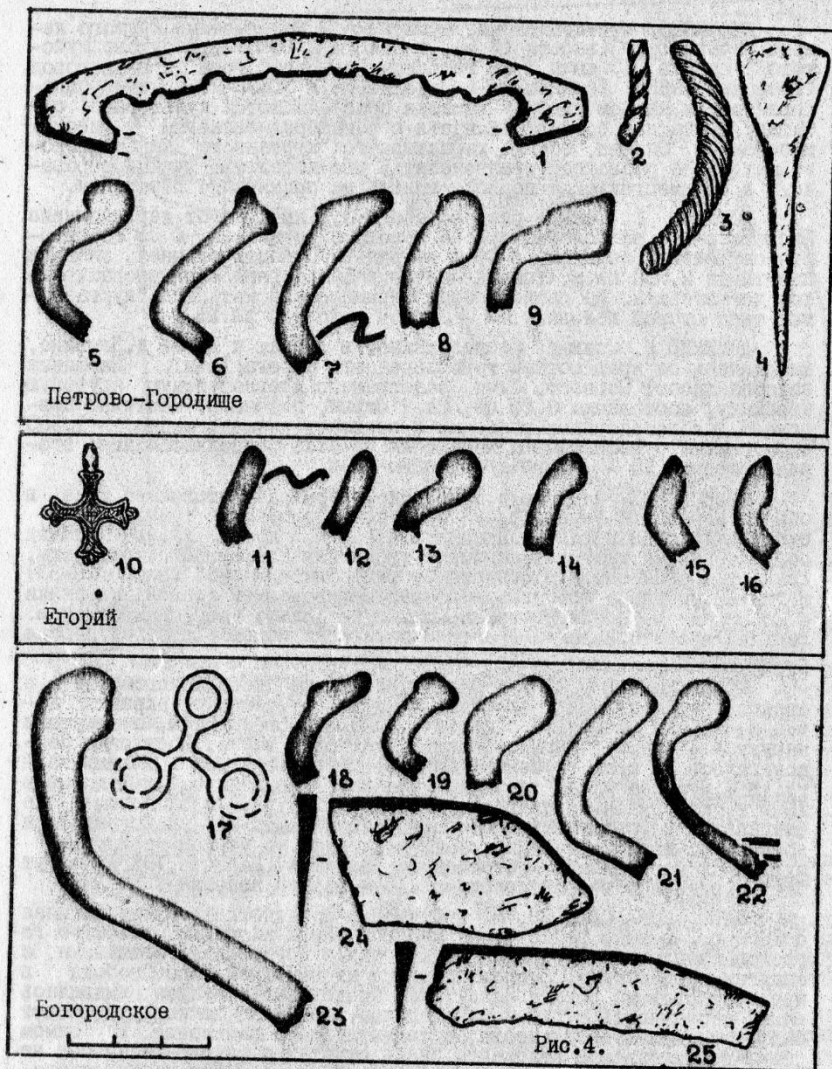
**ДОМНИНО II.** Селище, расположенное в 1,5 км к ЮВ от д. Домнино, находилось на краю обрывистого коренного берега Тезы. Площадка заросла лесом. Мощность слоя, содержащего древнерусскую круговую керамику, составляла 0,25 см. Слой серый, песчаный, частично поврежден лесопосадочными полосами и занимает площадь около 1,500 кв.м. Время существования поселения не было продолжительным: вторая половина XII - первая половина XIII в.

**КРИКОВСКОЕ.** На краю д. Криковской Верхнеландеховского р-на в обрыве коренного берега р. Луш прослежен однородный темно-серый супесчаный слой переменной мощности (от 0,3 до 0,8 м). В осипи собрана ранняя круговая керамика традиционных форм с зубчатым, волнистым орнаментом и орнаментом типа "волчий зуб" (рис. 5:28-33), а также несколько фрагментов неорнаментированной лепной керамики с добавками крупнозернистой древесины и несколько кремневых отщепов. Верхней хронологической границей памятника может считаться первая половина XIII в.

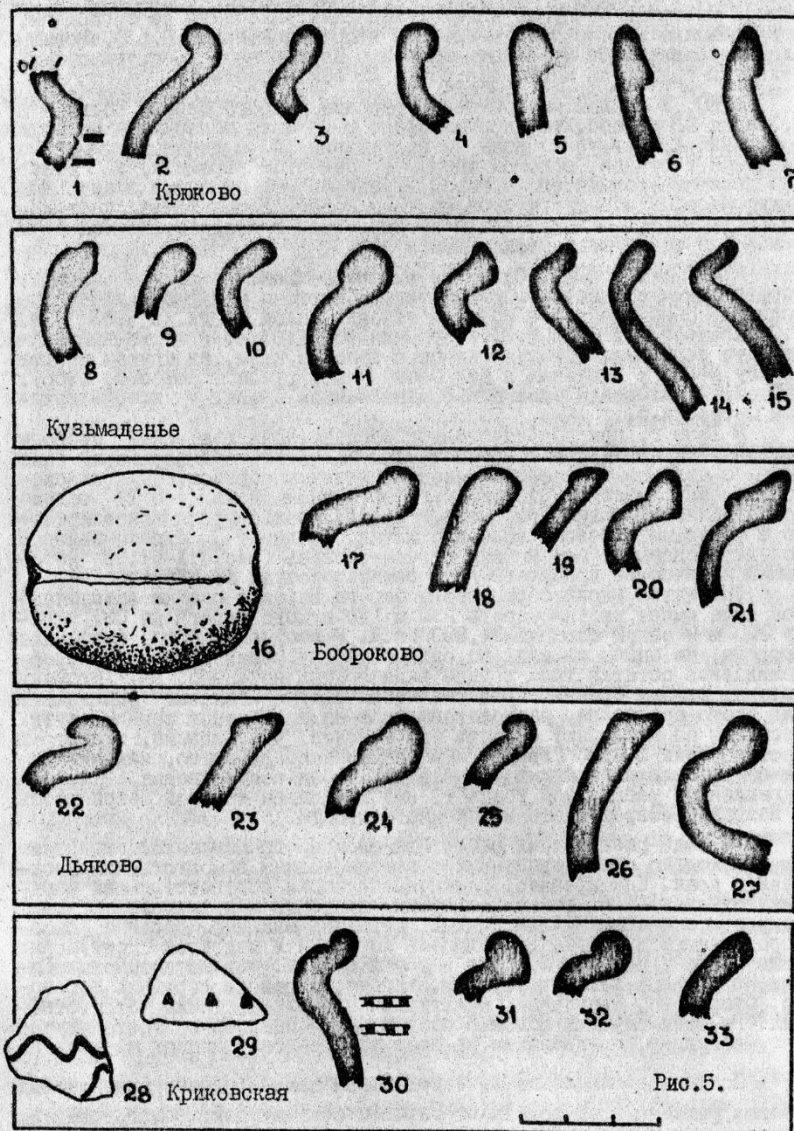
**КОЧЕРГИНО.** В 0,05 м к С от д. Кочергино Приволжского р-на в овраге, на деревенских огородах и на поле у северной окраины деревни собраны фрагменты сосудов с линейным орнаментом, отогнутыми наружу венчиками и мелкозернистой древесиной в тесте. Поселение располагалось на краю глубокого оврага, открывавшегося в долину Волги, в 0,2 км от мыса, где находится исследованная Ф.Д. Нефедовым в 1895 г. курганная группа Кочергино II. Культурный слой селища не сохранился и определить достоверно его площадь не представляется возможным. Хронологические рамки памятника, с учетом датировок курганных могильников Костромского Поволжья (Рябинин, 1986), могут быть определены второй половиной XII - первой половиной XIII вв.

**ШЕС, ГОРА СВОБОДЫ.** На протяжении последних трех лет, начиная с 1989 г., в ходе раскопок на мысовой части площадки Шлесского городища выявляются все новые подкурганные погребения, связанные с сельским поселением, располагавшимся на нынешней Горе Свободы и предшествовавшим городу Шлесу. Как представляется, уже выявилась южная оконечность курганного кладбища, недалеко от которой может быть и северная оконечность соответствующего поселения. В самом деле, домонгольские отложения здесь отчетливо фиксируются, они не древнее середины XII в. и содержат как "городские" находки, связанные с функционированием крепости, так и вещи, характерные для сельских поселений, в частности, лепную керамику, изготовленную в местной финской традиции. Финские черты ощущаются и в обряде курганного могильника (Травкин, 1990). Это обстоятельство дает некоторые основания надеяться на скорое обнаружение здесь отчетливых признаков сельского поселения, возможно, со смешанным финно-русским населением.

В том же Шесе на соседней Горе Левитана, представляющей собой мысовую выступ правого коренного берега р. Шохонки, в 1987 г.



были собраны отдельные керамические фрагменты, в том числе с характерным линейным орнаментом и отогнутым наружу краем горловины. В дальнейшем аналогичную керамику, но в большем количестве и с большей площадью собрали Г.В.Моренова и Д.Б.Ойнас (1990 г.). Они опубликовали результаты своих исследований, видя в керамических остатках следы городского посада. Однако ввиду отсутствия достаточно веских оснований (характерных "городских" находок и вообще каких-либо других находок, кроме круговой керамики) демон-



ликовали результаты своих исследований, видя в керамических остатках следы городского посада. Однако ввиду отсутствия достаточно веских оснований (характерных "городских" находок и вообще каких-либо других находок, кроме круговой керамики) демон-

лский материал следует, видимо, все-таки увязывать не с городом, а с сельским поселением (возможно, второй половины XII в.), имевшим ближе к Волге свое курганное кладбище аналогично Кочергинскому селищу и селищу на месте постройки Плесской крепости.

УТЕС. У первой надпойменной террасы правого берега Волги, в 0,3 км к СВ от пос. Утес приволжского р-на были обнаружены остатки поселения. Вдоль уреза воды на протяжении 150 м найдены кремневые пластины и отщепы, обломок ямочно-гребенчатой керамики, а также два десятка фрагментов круговой древнерусской керамики с линейным орнаментом. Часть фрагментов окатана водой. В результате постройки Горьковского водохранилища уровень воды в Волге повысился и поселение оказалось затопленным.

ПЕТРОВО-ГОРОДИЩЕ. Одним из интереснейших, во всяком случае, неординарных средневековых памятников региона может считаться поселение, обнаруженное в среднем течении Малой Нерли. В 1853 г. П.С. Савельев и в 1936 г. А.Ф. Дубинин обследовали в черте вышеуказанного села мысовидное городище с валом и рвом, на крутом правом берегу Нерли у впадения в нее безымянного ручья (Ерофеева, 1965). Найденные материалы были датированы концом I тыс. до н.э. — началом I тыс. н.э.

В 1983 г. при дополнительном обследовании в внешней стороне земляных укреплений на расположенном здесь картофельном поле было собрано большое количество находок, главным образом, домонгольского времени. Вместе с ранней круговой керамикой найдено 11 обломков стеклянных браслетов, ножи, гвозди, овально-удлиненное кресло с фигурным вырезом, железные шлаки, фрагмент светло-зеленой поливной писанки, наконечник стрелы-срезень (рис. 4:1-9). В небольшом количестве присутствовали остатки посуды XV-XVII вв.

Вытянутое вдоль обрывистого берега Нерли и слегка всхолмленное поле имеет протяженность 290 м (до сухого оврага на СВ), ширину 120 м и общую площадь 34,800 кв.м. К нему вплотную примыкают огороды, на одном из них, по свидетельству местных жителей, прослеживались остатки тина в виде ряда врытых наклонно, в сторону оврага, мощных бревен. Представляется затруднительным определить вид этого поселения, располагавшегося на оживленном речном пути. Масштабы не позволяют считать его городом, что, однако, входит в противоречие с явно "городскими" находками. Вероятно, находившийся за пределами земляных укреплений, посад сопутствовал хорошо укрепленной феодальной усадьбе, имя владельца которой сохранилось в названии современного населенного пункта.

В ходе разведочных работ Ивановским отрядом было выявлено еще несколько мест, связанных с древнерусским домонгольским населением края. Как правило, единичные находки соответствующей керамики отмечались на пашне без ярких признаков культурного слоя (окрестности села Нижний Ландех, деревень Микшино, Дарьино, Высоково, Ванино и т.д.). Встречалась керамика и в другой ситуации: чаще всего у крошки воды или в осипи берега (возле пос. Новое Горки, в устье р. Талки в черте г. Иванова, в районе деревень Морозово, Сторожево, Никулино); культурный слой здесь также отсутствовал. Во всех случаях обломки посуды могли попасть на место случайно, например, с вывозимым на поля удобрением (навозом из дворов).

Почти все известные на сегодняшний день раннесредневековые селища региона расположены по берегам больших рек: Волги, Нерли, Уводи, Тезы и Луха. Поиски, проведенные на водоразделах и малых реках, оказались почти безрезультатными. Исключение составляют селища на Ухтохме и Талке (последнее близ устья). Господство такой археологической системы расселения с тяготением к "большой" воде

может объясняться особенностями хозяйственного уклада. В условиях плохих почв русские переселенцы вынуждены были сохранять традиционную местную ориентацию на присваивающие формы хозяйствования (прежде всего рыболовство и, видимо, пушной промысел) и на домашнее скотоводство.

Архаичность системы расселения подтверждается и отсутствием однообразия в выборе места поселения. Часть их строилась на береговых склонах (Кузьмаденье, Егорий, Крюково) и тем самым повторялась топография более ранних финских памятников (Микшино, Ирково, Хотимль). Часть — на невысоких останках в долинах (Петровское) или, наоборот, на относительно высоких береговых всхолмлениях (Ключково). Ряд приволжских поселений был основан у края оврага в 100-200 м от его устья, над которым, как правило, устраивалось курганное кладбище. Наконец, большая часть памятников находилась на невысоких (2-5 м), относительно ровных береговых площадках. И во всех случаях имелся удобный выход от жилья к "большой" воде и доступ к "малой" (ручью, роднику). Поэтому неудивительно, что многие поселения оказались на ранее обжитых местах, отвечавших сложным хозяйственным задачам.

На сегодняшний день не выявлено скопления "гнезд" домонгольских селищ. Топонимически они как будто просматриваются, но только к более позднему времени. Ранние же ввиду довольно узкого хронологического промежутка между началом колонизации и ордынским нашествием, должно быть, просто не успели развиться.

Вытянутая форма пятен культурного слоя свидетельствует о том, что поселения в застройке ориентировались на реку (приволжские — на линию края оврага). Часть поселений была в один двор, в целом же площадь селищ данного региона колебалась от 2-2,5 до 25-30 тыс. кв.м. Средняя мощность культурного слоя — 20-30 см; он откладывался недолго и в большинстве случаев этот процесс прерывался ордынским разорением, что позволяет лишним раз представить масштабы трагедии 1237-1238 гг. Таким образом, история древнерусских селищ региона непродолжительна. Период их "самостоятельной" истории вынужденно сокращается еще одним обстоятельством: наличием среди материалов финской керамики с одинаковыми признаками, а значит местной. Причем раскопки некоторых памятников непременно обнаруживают такое соседство в комплексах второй половины XII — первой половины XIII вв. (Ванино, Петровское, Плес) (Уткин, 1989; Транкин, 1989 а-б). Очевиден и еще один факт: на сегодняшний день в указанном регионе (от бассейна Уводи и далее на В до Горьковского водохранилища) нет памятников, достоверно свидетельствующих о начале древнерусской колонизации ранее второй половины XII в. Нет подобных

материалов на селищах, нет их и в курганах, включая известные Вознесенские и Семухинские (Тихонравов, 1867; Ерофеева, 1976). Становится очевидным, что последние необходимо рассматривать через призму исследования Е.А.Рябинина (1986 г.) о костромских курганах.

Как представляется, активная колонизация края началась с постройки владими́ро-суздальскими князьями своих опорных пунктов - Плеса, Городца, Юрьевца - во второй половине XII - начале XIII вв. Под их "прикрытием" могли возникать более или менее удаленные сельские поселения древнерусских колонистов. Внутри региона подобные форпосты (центры волостей, уделов) появились уже позднее - по археологическим и археографическим данным - в XIV-XV вв. (Лух, Шуя, Палех, Ряполово...) (Кучкин, 1984; Травкин, 1987). Именно тогда в эти места двинулись вольные "казаки", выросли новые, - как правило, небольших размеров - поселения, монастырские вотчины, а сподвижнику князя Бельского, впоследствии святому преподобному Тихону Луховскому, даже в конце XV в. приходилось активно заниматься миссионерской деятельностью (Федотов-Чеховской, 1860; Веселовский, 1969). Уместно будет привести и тот факт, что в бассейне Луха отсутствуют курганные могильники; с учетом распространенной точки зрения о прекращении возведения курганных насыпей после орднского нашествия само собой возникает сомнение в присутствии здесь раннесредневековых колонистов вообще. И, видимо, следует соблюдать осторожность в определении этнокультурной принадлежности жителей селищ исходя только из количественного соотношения "русских" и "финских" находок: в результате активных торговых связей изделия русских городских ремесленников, включая ножи, круговую керамику и даже вотинные предметы, попадали к аборигенному населению. В то же время предметы быта традиционных местных форм попадали в города и, возможно, служили образцами для мастеров, обслуживавших округу. Так или иначе, наличие на сельских поселениях продукции городских ремесленников еще не означает, на наш взгляд, колонизации и ассимиляции. Правомерность этого вывода как будто бы подтверждается примерами других территорий и даже более позднего времени (Шапран, 1984).

+ + +

ВЕСЕЛОВСКИЙ С. Исследования по истории класса служилых землевладельцев. М., 1969.

ЕРОФЕЕВА Е.Н. Археологические памятники Ивановской области. Ярославль, 1965.

ЕРОФЕЕВА Е.Н. Курганный могильник у д. Семухино на р. Тезе // Восточная Европа в эпоху камня и бронзы. М., 1976.

КОМАРОВ К.И., КРАЙНОВ Д.А. Археологические памятники Ивановской области // Археологические памятники Европейской части РСФСР. М., 1985.

КУЧКИН В.А. Формирование государственной территории Северо-Восточной Руси в X-XI вв. М., 1984.

ОЙНАС Д.Б., МОРЕНОВА Г.В. К вопросу о средневековых границах древнего Плеса // Проблемы изучения Плеса: Материалы конференции. Плес, 1990.

РЯБИНИН Е.А. Костромское Поволжье в эпоху средневековья. Л., 1986.

СЕДОВА М.В. Ювелирные изделия древнего Новгорода (X-XV вв.). М., 1981.

\*ТИХОНРАВОВ К.Н. Исследование курганов близ Вознесенского посада Луицкого уезда // Тр. ВГСК. 1867. Вып. 6.

ТРАВКИН П.Н. Разведочные работы в Ивановской обл. // АО-1985. М., 1987.

ТРАВКИН П.Н. Отчеты Ивановского отряда ВВАЭ ИА АН СССР... за 1984-1989 гг. // Архив ИА ...

ТРАВКИН П.Н. Отчет Плесского отряда ВВАЭ ИА АН СССР о раскопках Плесского и Пеньковского городищ в Приволжском р-не Ивановской обл. в 1990 г. // Архив ИА ...

ТРАВКИН П.Н. Петровское селище на р. Уводь // АПВКМ. 1989 а. Вып. 2.

ТРАВКИН П.Н. Раскопки Плесского посада в 1989 году // АПВКМ. 1989 б. Вып. 2.

УТКИН А.В. Многослойное поселение Ванино на р. Лух // АПВКМ. 1989. Вып. 2.

ФЕДОТОВ-ЧЕХОВСКОЙ А. Акты, относящиеся до гражданской расправы древней России. Киев, 1860.

ЧЕРНЕЦОВ А.В., КУЗА А.В., КИРЬЯНОВА Н.А. Земледелие и промыслы // Археология СССР: Древняя Русь. Город, замок, село. М., 1985.

ШАПРАН И.Г. Предварительные итоги исследования Грековского могильника // Памятники железного века Камско-Вятского междуречья. Ижевск, 1984.